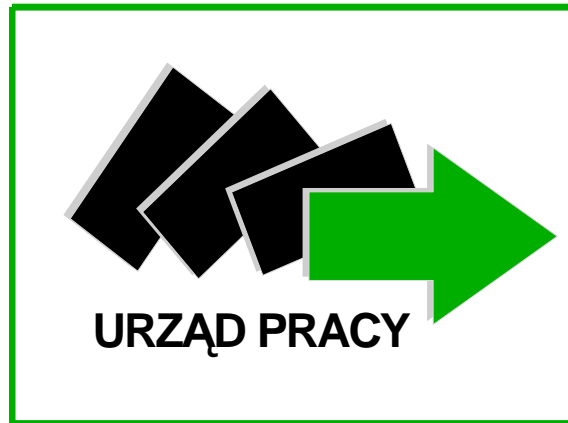


*POWIATOWY URZĄD PRACY
W PARCZEWIE*



**MONITORING ZAWODÓW
DEFICYTOWYCH I NADWYŻKOWYCH
W POWIECIE PARCZEWSKIM
ZA ROK 2011**

I CZĘŚĆ RAPORTU ROCZNEGO

PARCZEW –MARZEC 2012

Spis treści

WSTĘP.....	2
ROZDZIAŁ I.....	4
1. ANALIZA BEZROBOCIA W POWIECIE PARCZEWSKIM.....	4
ROZDZIAŁ II.....	11
2. ANALIZA OFERT PRACY WEDŁUG ZAWODÓW	11
ROZDZIAŁ III.....	19
3. ANALIZA ZAWODÓW DEFICYTOWYCH I NADWYŻKOWYCH w POWIECIE PARCZEWSKIM.....	19
3.1 ZAWODY DEFICYTOWE.....	19
3.2 ZAWODY NADWYŻKOWE.....	22
3.2 ZAWODY ZRÓWNOWAŻONE.....	25
WNIOSKI.....	28

ANEKS STATYSTYCZNY

- T-II/P-1 Bezrobotni wg zawodów w powiecie parczewskim. Stan w końcu 2011 r.
- T-II/P-1a Struktura bezrobotnych wg grup zawodowych w powiecie parczewskim. Stan w końcu 2011 r.
- T-II/P-2 Napływ bezrobotnych wg zawodów w powiecie parczewskim w 2011 r.
- T-II/P-2a Struktura napływu bezrobotnych wg grup zawodowych w powiecie parczewskim w 2011 r.
- T-II/P-3 Oferty pracy wg zawodów w powiecie parczewskim w 2011 r.
- T-II/P-3a Struktura ofert pracy wg grup zawodowych w powiecie parczewskim w 2011 r.
- T-II/P-4 Zawody deficytowe i nadwyżkowe w powiecie parczewskim 2011 r.
- T-II/P-7 Ranking zawodów generujących długotrwałe bezrobocie w powiecie parczewskim w 2011 r. (wg kodu dwucyfrowego)
- T-II/P-8 Ranking zawodów generujących długotrwałe bezrobocie w powiecie parczewskim w 2011 r.(według kodu czterocyfrowego)
- T-II/P-9 Bezrobotni wg rodzaju działalności ostatniego miejsca pracy oraz oferty pracy w powiecie parczewskim w 2011 r.
- T-II/P-9a struktura bezrobotnych i ofert pracy według PKD w powiecie parczewskim w 2011 r.
- T-II/P-10 Ranking zawodów zgłoszonych w ofertach pracy w powiecie parczewskim w 2011 r. ze względu na wskaźnik szansy uzyskania oferty (wg kodu dwucyfrowego)
- T-II/P-11 Ranking zawodów zgłoszonych w ofertach pracy w powiecie parczewskim w 2011 r. ze względu na wskaźnik szansy uzyskania oferty (wg kodu czterocyfrowego)

WSTĘP

Monitoring zawodów deficytowych i nadwyżkowych jest procesem systematycznego obserwowania zjawisk zachodzących na rynku pracy dotyczących kształtowania popytu na pracę i podaży zasobów pracy w przekroju terytorialno-zawodowym oraz formułowania na tej podstawie ocen, wniosków i krótkotrwałych prognoz niezbędnych dla prawidłowego funkcjonowania systemu kształcenia zawodowego, jak również systemu szkolenia bezrobotnych oraz osób poszukujących zatrudnienia.

Tak więc, ranking zawodów deficytowych i nadwyżkowych stanowi źródło informacji o poziomie i strukturze bezrobocia, stosowanych aktywnych i pasywnych programach przeciwdziałania bezrobociu oraz łagodzenia jego negatywnych skutków.

Celem niniejszego opracowania jest określenie kierunków i natężenia zmian zachodzących w strukturze zawodowo-kwalifikacyjnej na płaszczyźnie lokalnego rynku pracy. Źródłem informacji niezbędnych do prowadzenia monitoringu zawodów nadwyżkowych i deficytowych jest zbiór zawodów i specjalności zarejestrowanych osób oraz ofert pracy.

Do **zawodów deficytowych** zaliczono wszystkie zawody, dla których wskaźnik nadwyżki (stosunek średniej miesięcznej liczby zgłoszonych ofert pracy w danym zawodzie do średniej miesięcznej liczby zarejestrowanych bezrobotnych w danym zawodzie) był **większy od 1,1**.

Zawodami, które wykazywały równowagę to zawody, dla których wskaźnik intensywności dla danego zawodu zawierał się w przedziale **od 0,9 do 1,1**.

Z kolei **zawody nadwyżkowe** posiadały wskaźnik intensywności nadwyżki **mniejszy od 0,9**.

Zawody deficytowe i nadwyżkowe zostały wyznaczone w oparciu o niżej wymienione mierniki – raporty, wygenerowane z aplikacji pod nazwą „Monitoring Zawodów”:

- ❖ średnią miesięczną nadwyżkę (deficyt) podaży siły roboczej w zawodzie,
- ❖ wskaźnik intensywności nadwyżki (deficytu) zawodów;
- ❖ wskaźnik szansy uzyskania oferty w zawodzie,
- ❖ wskaźnik długotrwałego bezrobocia w zawodzie,
- ❖ wskaźnik struktury bezrobotnych według zawodów,
- ❖ wskaźnik struktury bezrobotnych według PKD,
- ❖ wskaźnik struktury oferty pracy według zawodów,
- ❖ wskaźnik struktury oferty pracy według PKD.

Monitoring zawodów prowadzony jest w oparciu o ujednoczone dla całego kraju *Zalecenia metodyczne* opracowane przez Departament Rynku Pracy Ministerstwa Gospodarki i Pracy, a podstawowym źródłem informacji niniejszego opracowania są raporty i wskaźniki wygenerowane na podstawie danych zawartych w:

- ❖ Załączniku nr 3 do sprawozdania MPiPS – 01 – „Bezrobotni oraz oferty pracy według zawodów i specjalności za rok 2011 ”
- ❖ Załączniku nr 2 do sprawozdania MPiPS – 01 – „Bezrobotni według rodzaju działalności ostatniego miejsca pracy oraz oferty pracy. Stan na koniec roku 2011 ”.

Raport ma charakter diagnostyczny. Część diagnostyczna stanowi analiza bezrobocia wg zawodów, ofert pracy oraz zawodów deficytowych i nadwyżkowych.

ROZDZIAŁ I

1. ANALIZA BEZROBOCIA W POWIECIE PARCZEWSKIM

W Powiatowym Urzędzie Pracy w Parczewie na koniec roku 2011 zarejestrowanych było **2 093 osób** bezrobotnych z czego **1 074** to kobiety. Z prawem do zasiłku na koniec roku 2011 figurowało 185 osób (8,83 % wszystkich bezrobotnych), w tym 84 kobiety, które stanowiły 45,41 % osób z prawem do zasiłku.

Stopa bezrobocia w powiecie parczewskim w końcu roku 2011 wyniosła 14,2 % i była wyższa o 0,8 punktu procentowego porównywalnie do wskaźnika z końca czerwca 2011 roku.

Tabela 1. (T-II/P-1) Bezrobotni wg zawodów w powiecie parczewskim. Stan w końcu 2011 roku

Lp.	Kod zawodu	Nazwa zawodu	Bezrobotni ogółem	w tym				
				kobiety	absolwenci		Pow. 12 m-cy	
					Razem	Kobiety	Razem	kobiety
1	000000	Bez zawodu	592	313	95	41	78	39
2	522301	Sprzedawca	69	63	5	5	32	31
3	722204	Ślusarz	64	6	0	0	22	4
4	515303	Robotnik gospodarczy	63	21	0	0	28	10
5	753105	Krawiec	50	50	1	1	19	19
6	311504	Technik mechanik	48	1	3	0	15	0
7	322002	Technik żywienia i gospodarstwa domowego	42	37	3	2	8	8
8	314207	Technik rolnik	38	19	1	0	11	8
9	931301	Robotnik budowlany	34	2	0	0	12	0
10	711202	Murarz	30	0	0	0	17	0
11	512002	Kucharz małej gastronomii	28	18	2	2	1	1
12	621001	Rolnik	24	19	0	0	5	3
13	753303	Szwaczka	20	20	1	1	13	13
14	932101	Pakowacz	20	17	0	0	8	8
15	512001	Kucharz	19	19	0	0	11	11

Jak wynika z powyższej tabeli na koniec roku 2011 najliczniejszą grupę zawodową spośród zarejestrowanych stanowili bezrobotni: *Bez zawodu* - 592 osoby, *Sprzedawcy* - 69 osób, *Ślusarze* - 64 osoby, *Robotnicy gospodarczy* - 63 osoby, *Krawcy* – 50 osób, *Technicy*

mechanicy - 48 osób, *Technicy żywności i gospodarstwa domowego* - 42 osoby, *Technicy rolnicy* – 38 osób, *Robotnicy budowlani* – 34 osoby.

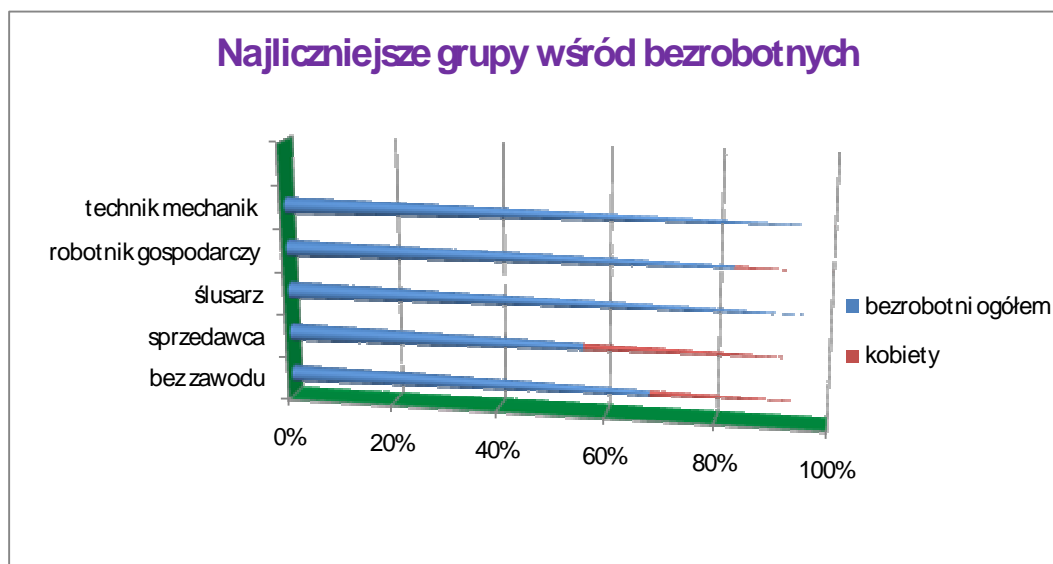
Najwięcej absolwentów figuruje w zawodach: *Bez zawodu* - 95 osób oraz *Sprzedawcy* – 5 osób.

Osób, które ukończyły szkoły zawodowe, średnie i wyższe oraz u których nie minęło 12 miesięcy od daty ukończenia wskazanej na świadectwie lub dyplomie, figurowało 157, w tym 80 kobiet.

Osoby długotrwale bezrobotne występują prawie we wszystkich zawodach. Najliczniejszą grupę stanowią: *Osoby bez kwalifikacji zawodowych* -78 osób, *Sprzedawcy* - 32 osoby, *Robotnicy gospodarczy* -28 osób, *Ślusarze* -22 osoby, *Krawcy* – 19 osób, *Murarze* – 17 osób.

Bezrobotni mężczyźni stanowili większość w następujących zawodach: *Bez zawodu* - 279 osób, *Ślusarz* - 58 osób, *Technik mechanik* - 47 osób, *Robotnik gospodarczy* - 42 osoby, *Robotnik budowlany* – 32 osoby, *Technik rolnik* - 19 osób.

Spośród zarejestrowanych najwięcej kobiet odnotowano w zawodach: *Bez zawodu* - 313 osób, *Sprzedawca* - 63 osoby, *Krawiec* – 50 osób.



Kolejnym etapem analizy jest *badanie struktury bezrobocia* według dużych grup (kod 2 cyfrowy).

Tabela 2 (T-II/P-1a) Struktura bezrobotnych wg grup zawodowych w powiecie parczewskim Stan w końcu 2011 roku

L.p	Kod grupy zawodu	Nazwa grupy zawodu	Ogółem bezrobotni	W tym				
				Kobiety	absolwenci		Pow. 12 m-cy	
					Razem	kobiety	Razem	kobiety
1	31	Średni personel nauk fizycznych, chemicznych i technicznych	11,0591	8,8042	11,2903	5,1282	8,8973	7,0895
2	75	Robotnicy w przetwórstwie spożywczym, obróbce drewna, produkcji wyrobów tekstylnych i pokrewni	9,3267	12,4835	3,2258	5,1282	11,2184	16,0446
3	72	Robotnicy obróbki metali, mechanicy maszyn i urządzeń i pokrewni	9,2605	0,9198	0,0000	0,0000	7,9302	1,8657
4	51	Pracownicy usług osobistych	9,1938	10,5124	4,8387	5,1282	9,8646	10,8209
5	93	Robotnicy pomocniczy w górnictwie, przemyśle, budownictwie i transporcie	6,5955	5,9132	0,0000	0,0000	7,1567	6,7164
6	52	Sprzedawcy i pokrewni	5,8650	9,9880	11,2905	12,8206	6,7720	12,3142
7	32	Średni personel do spraw zdrowia	5,5297	9,0669	9,6774	10,2564	3,0947	5,9701
8	61	Rolnicy produkcji towarowej	4,8634	6,4389	0,0000	0,0000	4,4487	4,8507
9	71	Robotnicy budowlani i pokrewni (z wyłączeniem elektryków)	4,5970	0,1314	1,6129	0,0000	6,5762	0,3731

Analizując duże grupy zawodowe (kod dwucyfrowy) najliczniejszą grupę stanowili: *Średni personel nauk fizycznych, chemicznych i technicznych* tj. 11,0591 % w stosunku do ogółu zarejestrowanych. Wymienioną grupę najliczniej reprezentują: *Technicy mechanicy i Technicy rolnictwa i pokrewni*.

Kolejną grupą równie liczną stanowili: *Robotnicy w przetwórstwie spożywczym, obróbce drewna, produkcji wyrobów tekstylnych i pokrewni* - 9,3267 % zarejestrowanych. Grupę tę najliczniej reprezentowali: *Krawcy, kuśnierze, kapelusznicy i pokrewni*.

Do licznych grup zaliczamy również: *Robotników obróbki metali, mechanicy maszyn, urzędzeń i pokrewni* - 9,2605 % ogółu zarejestrowanych, najliczniej reprezentowanych przez *Ślusarzy i pokrewnych*.

Grupami zawodowymi najbardziej sfeminizowanymi są: *Robotnicy w przetwórstwie spożywczym, obróbce drewna, produkcji wyrobów tekstylnych i pokrewni* – 12,4835 %, *Pracownicy usług osobistych* – 10,5124 % a także *Sprzedawcy i pokrewni* – 9,9880 %.

Grupami zawodowymi z największą ilością osób długotrwale bezrobotnych są: *Robotnicy w przetwórstwie spożywczym, obróbce drewna, produkcji wyrobów tekstylnych i pokrewni* - 11,2184 %, *Pracownicy usług osobistych* – 9,8646 % oraz *Średni personel nauk fizycznych, chemicznych i technicznych* – 8,8973 %.

Z kolei wśród absolwentów dominowały następujące grupy:

- ❖ **Sprzedawcy i pokrewni** - 11,2905 % w tym najliczniejszy zawód: *Sprzedawcy sklepowi (ekspedienci)*;
- ❖ **Średni personel nauk fizycznych, chemicznych i technicznych** - 11,2903 % w tym zawody: *Technicy rolnictwa i pokrewni, Technicy technologii żywności i Technicy elektrycy i pokrewni*;
- ❖ **Średni personel do spraw zdrowia** - 9,6774 % w tym najliczniejsze zawody: *Dietetycy i żywieniowcy, Technicy farmaceutyczni oraz Średni personel do spraw zdrowia gdzie indziej niesklasyfikowany*.

Jednym z elementów prezentowanego opracowania jest analiza napływu osób bezrobotnych według zawodów:

Tabela 3 (T-II/P-2) Napływ bezrobotnych wg zawodów w powiecie parczewskim w 2011 roku

Lp	Kod zawodu	Nazwa zawodu	Ogółem bezrobotni	W tym		
				kobiety	Absolwenci	
					razem	Kobiety
1	000000	Bez zawodu	702	332	225	117
2	522301	Sprzedawca	84	67	5	5
3	722204	Ślusarz	70	3	0	0
4	515303	Robotnik gospodarczy	62	13	0	0
5	311504	Technik mechanik	57	1	8	0
6	322002	Technik żywienia i gospodarstwa domowego	55	39	12	7
7	314207	Technik rolnik	42	16	6	0
8	753105	Krawiec	41	40	0	0
9	512002	Kucharz małej gastronomii	36	15	8	6
10	931301	Robotnik budowlany	35	2	0	0

Powyższa tabela prezentuje napływ bezrobotnych w roku 2011 w najliczniejszych zawodach. Najwięcej zarejestrowało się osób nie posiadających zawodu - 702 osoby. W mniejszym stopniu odnotowano napływ bezrobotnych w zawodach: *Sprzedawca* - 84 osoby, *Ślusarz* - 70 osób, *Robotnik gospodarczy* – 62 osoby, *Technik mechanik* – 57 osób, *Technik żywienia i gospodarstwa domowego* – 55 osób, *Technik rolnik* – 42 osoby, *Krawiec* – 41 osób, *Kucharz małej gastronomii* – 36 osób i *Robotnik gospodarczy* – 35 osób.

Napływ bezrobotnych kobiet widoczny jest w takich zawodach jak: *Sprzedawca* – 67 osób, *Krawiec* – 40 osób oraz *Technik żywienia i gospodarstwa domowego* – 39 osób. Należy wspomnieć również, iż 332 kobiety to bezrobotne *Bez zawodu*.

Wśród absolwentów najwięcej zarejestrowało się 225 osób *Bez zawodu* w tym 117 kobiet.

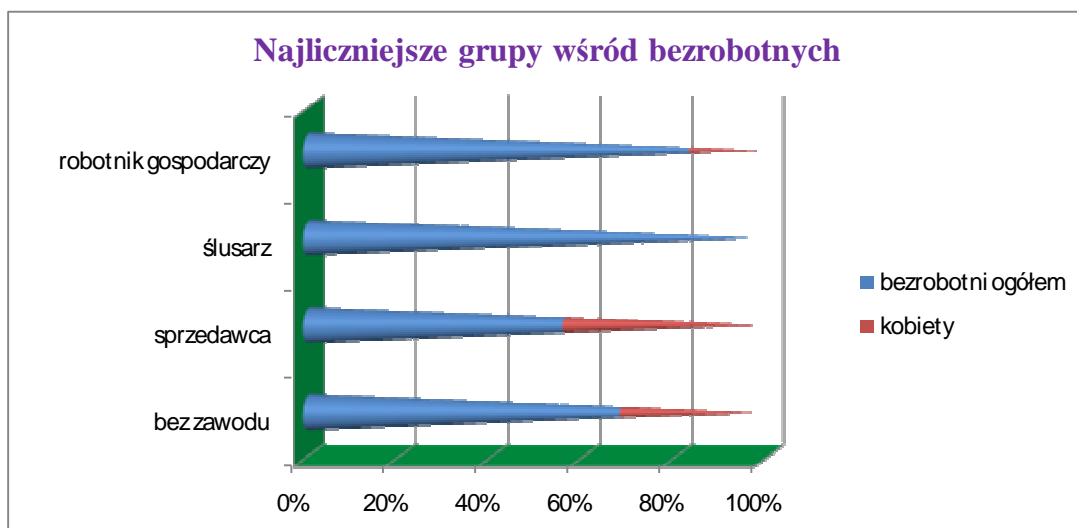


Tabela 4 (T-II/P-2a) Struktura napływu bezrobotnych wg grup zawodowych w powiecie parczewskim w 2011 roku

lp	Kod grupy zawodu	Nazwa grupy zawodu	Bezrobotni ogółem	kobiety	W tym	
					Absolwenci	
					razem	kobiety
1	31	Średni personel nauk fizycznych, chemicznych i technicznych	11,2479	7,5399	12,2222	4,3860
2	72	Robotnicy obróbki metali, mechanicy maszyn i urządzeń i pokrewni	10,0186	0,5291	1,1111	0,0000
3	51	Pracownicy usług osobistych	8,6664	8,4657	8,3334	9,6492
4	75	Robotnicy w przetwórstwie spożywczym, obróbce drewna, produkcji wyrobów tekstylnych i pokrewni	7,6831	10,5822	1,1111	1,7544
5	52	Sprzedawcy i pokrewni	7,2504	11,9021	4,4446	6,1401
6	93	Robotnicy pomocniczy w górnictwie, przemyśle, budownictwie i transporcie	6,3921	5,1588	2,7778	1,7544
7	32	Średni personel do spraw zdrowia	6,1462	9,2534	9,4446	9,6492

Z powyższego zestawienia wynika, że najliczniejszą grupą zawodową, która zarejestrowała się do końca grudnia 2011 roku była grupa *Średniego personelu nauk fizycznych, chemicznych i technicznych* - 11,2479 % (*Technicy mechanicznej*); **Robotnicy**

obróbki metali, mechanicy maszyn i urządzeń i pokrewni - 10,0186 % (*Ślusarze i pokrewni, Mechanicy pojazdów samochodowych*); **Pracownicy usług osobistych** -8,6664 % (*Gospodarze budynków, Kucharze*).

Wśród kobiet najliczniejszą grupę stanowiły **Sprzedawcy i pokrewni** - 11,9021 % (*Sprzedawcy sklepowi [ekspedienci]*); **Robotnicy w przetwórstwie spożywczym, obróbce drewna, produkcji wyrobów tekstylnych i pokrewni** – 10,5822 % (*Krawcy, kuśnierze, kapelusznicy i pokrewni, Stolarze meblowi i pokrewni, Piekarze, cukiernicy i pokrewni oraz Szwaczki, hafciarki i pokrewni*); **Średni personel do spraw zdrowia** - 6,1462 % (*Dietetycy i żywieniowcy, Średni personel do spraw zdrowia gdzie indziej niesklasyfikowany*).

Analizując zawody wykonywane przez mężczyzn można stwierdzić iż dominuje grupa **Robotników obróbki metali i Mechaników maszyn, urządzeń i pokrewni** – 9,4895 % wszystkich zarejestrowanych, najliczniej reprezentowana przez *Ślusarzy i pokrewnych*.

Wśród absolwentów najliczniejszą grupą zawodową byli **Średni personel nauk fizycznych, chemicznych i technicznych** – 12,2222 % ogółu napływu absolwentów reprezentowaną przez *Techników mechaników, Techników rolnictwa i pokrewnych, Techników leśnictwa i techników elektroników i pokrewnych* oraz **Średni personel do spraw zdrowia** – 9,4446 % reprezentowany przez *Dietetyków i żywieniowców i Techników farmaceutycznych*.

ROZDZIAŁ II

2. ANALIZA OFERT PRACY WEDŁUG ZAWODÓW

Analizę ofert pracy pozyskanych w powiecie parczewskim prezentuje poniższa tabela (stanowiska najczęściej zgłaszane):

Tabela 5 (T-II/P-3) Oferty pracy wg zawodów w powiecie parczewskim w 2011 r.

Lp.	Kod zawodu	Nazwa zawodu	Oferty pracy	
			Zgłoszone w 2011	W końcu 2011
1.	515303	Robotnik gospodarczy	72	0
2.	522301	Sprzedawca	52	0
3.	411004	Technik prac biurowych	50	0
4.	334306	Technik administracji	21	0
5.	921101	Pomocniczy robotnik polowy	20	0
6.	332203	Przedstawiciel handlowy	18	0
7.	313190	Pozostali operatorzy urządzeń energetycznych	17	0
8.	8633203	Kierowca samochodu ciężarowego	14	0
9.	234201	Nauczyciel przedszkola	12	0
10.	432103	Magazynier	12	0
11.	722304	Operator maszyn do produkcji wyrobów z drutu, lin, siatek i kabli	12	0
12.	931205	Robotnik drogowy	11	0
13.	941201	Pomoc kuchenna	11	0
14.	411090	Pozostali pracownicy obsługi biurowej	8	0
15.	512001	Kucharz	7	2

W 2011 roku pracodawcy z terenu powiatu parczewskiego ogółem zgłosili **582** oferty pracy. W porównaniu z rokiem ubiegłym tj. 2010 liczba ta zmniejszyła się o 192 oferty.

Oferty pracy jakimi dysponował urząd pracy wskazują w większości na ich sezonowy charakter. Na rynku pracy powiatu parczewskiego, możliwości zatrudnienia stwarzają przede wszystkim lokalne firmy handlowo-usługowe oraz urzędy administracji państwowej (w ramach prac subsydiowanych).

Z liczebności zgłoszonych ofert pracy wynika, że pracodawcy najczęściej zgłaszali potrzeby zatrudnienia: *Robotników gospodarczych, Sprzedawców, Techników prac biurowych, Techników administracji, oraz Pomocniczy robotnik polowy*. Również licznie poszukiwane były osoby na stanowiska: *Przedstawiciel handlowy* - 18 ofert pracy, *Pozostali*

operatorzy urządzeń energetycznych – 17 ofert pracy, Kierowca samochodu ciężarowego – 14 ofert pracy, Nauczyciel przedszkola - 12 ofert pracy, Magazynier – 12 ofert pracy, Operator maszyn do produkcji wyrobów z drutu, lin, siatek i kabli –12 ofert pracy, Robotnik drogowy – 11 ofert pracy, Pomoc kuchenna - 11 ofert pracy, Pozostali pracownicy obsługi biurowej – 8 ofert pracy oraz Kucharz – 7 ofert pracy.

W porównaniu z rokiem ubiegłym wzrosła liczba ofert pracy w następujących zawodach: Kierowca samochodu ciężarowego, Nauczyciel przedszkola, Sprzedawca, Magazynier, Operator maszyn do produkcji wyrobów z drutu, lin, siatek i kabli, pomoc kuchenna.

Tabela 6 (T-II/P-3a) Struktura ofert pracy wg grup zawodowych w powiecie parczewskim w 2011 roku

Lp.	Kod zawodu	Nazwa zawodu	Oferty pracy	
			Zgłoszone w 2011 roku	W końcu 2011 roku
1.	51	Pracownicy usług osobistych	14,7836	66,6667
2.	41	Sekretarki, operatorzy urządzeń biurowych i pokrewni	11,3043	0,0000
3.	52	Sprzedawcy i pokrewni	10,4347	0,0000
4.	33	Średni personel do spraw biznesu i administracji	8,8694	0,0000
5.	23	Specjaliści nauczania i wychowania	5,5653	0,0000
6.	31	Średni personel nauk fizycznych, chemicznych i technicznych	5,2174	0,0000
7.	92	Robotnik pomocniczy w rolnictwie , leśnictwie i rybołówstwie	4,1740	0,0000
8.	72	Robotnicy obróbki metali, mechanicy maszyn i urządzeń i pokrewni	3,3043	33,3333
9.	81	Operatorzy maszyn i urządzeń wydobywczych i przetwórczych	3,1304	0,0000
10.	93	Robotnicy pomocniczy w górnictwie, przemyśle, budownictwie i transporcie	2,9565	0,0000
11.	83	Kierowcy i operatorzy pojazdów	2,7826	0,0000
12.	71	Robotnicy budowlani i pokrewni (z wyłączeniem elektryków)	2,7825	0,0000
13.	75	Robotnicy w przetwórstwie spożywczym, obróbce drewna, produkcji wyrobów tekstylnych i pokrewni	2,7825	0,0000
14.	43	Pracownicy do spraw finansowo-statystycznych i ewidencji materiałowej	2,4348	0,0000
15.	32	Średni personel do spraw zdrowia	2,2608	0,0000

Analiza struktury ofert pracy zgłoszonych 2011 roku w powiecie parczewskim jednoznacznie wskazuje, iż pracodawcy najczęściej poszukiwali według dużych grup zawodowych:

- ❖ **Pracownicy usług osobistych** - w tym najwięcej ofert dla osób z grupy: *Gospodarze budynków* – 12,5 % oraz *Kucharze* – 1,2 %
- ❖ **Sekretarki, operatorzy urzędów biurowych i pokrewni** - w tym najwięcej ofert pracy wśród osób z grupy: *Pracownicy obsługi biurowej* – 10,7 % oraz *Sekretarki (ogólnie)* – 0,5 %;
- ❖ **Sprzedawcy i pokrewni** - w tym najwięcej ofert dla osób z grupy: *Sprzedawcy sklepowi(ekspedienci)*- 9,7 % oraz *Pracownicy sprzedaży i pokrewni gdzie indziej niesklasyfikowani* – 0,3 %;
- ❖ **Średni personel do spraw biznesu i administracji** - w tym najwięcej ofert dla osób z grupy: *Pracownicy administracyjni i sekretarze biura zarządu* – 3,6 % oraz *Przedstawiciele handlowi* – 3,1 %;
- ❖ **Specjaliści nauczania i wychowania** - w tym najwięcej ofert dla osób z grupy: *Specjaliści do spraw wychowania małego dziecka* – 2,8 % oraz *Specjaliści nauczania i wychowania gdzie indziej niesklasyfikowani* – 1,3 %;
- ❖ **Średni personel nauk fizycznych, chemicznych i technicznych** – *Operatorzy urzędów energetycznych* – 2,9 %, *Technicy mechanicy* – 0,8 % oraz *Technicy nauk chemicznych, fizycznych i pokrewni* – 0,6 %
- ❖ **Robotnik pomocniczy w rolnictwie, leśnictwie i rybołówstwie** – w tym najwięcej ofert dla osób z grupy: *Robotnicy pomocniczy przy pracach polowych* – 3,4 % oraz *Robotnicy pomocniczy w rybołówstwie i uprawach wodnych* -0,6 %;
- ❖ **Robotnicy obróbki metali, mechanicy maszyn i urządzeń i pokrewni** – w tym najwięcej ofert dla osób z grupy: *Ustawiacze i operatorzy obrabiarek do metali i pokrewni* – 2,4 %, *Mechanicy pojazdów samochodowych* – 0,3 % oraz *Mechanicy maszyn i urządzeń rolniczych i przemysłowych* – 0,3 %
- ❖ **Operatorzy maszyn i urządzeń wydobywczych i przetwórczych** - w tym najwięcej ofert dla osób z grupy: *Operatorzy maszyn do produkcji wyrobów gumowych* – 0,5 % oraz *Operatorzy maszyn i urządzeń do obróbki drewna* – 0,6 %;

- ❖ **Robotnicy pomocniczy w górnictwie, przemyśle, budownictwie i transporcie** - w tym najwięcej ofert dla osób z grupy: *Robotnicy pomocniczy w budownictwie drogowym, wodnym i pokrewni* – 1,9 % oraz *Robotnicy pomocniczy w budownictwie ogólnym* – 0,8 %
- ❖ **Kierowcy i operatorzy pojazdów** - w tym najwięcej ofert dla osób z grupy *Kierowcy samochodów ciężarowych* – 2,4 %
- ❖ **Robotnicy budowlani i pokrewni (z wyłączeniem elektryków)** - w tym najwięcej ofert dla osób z grupy: *Monterzy konstrukcji budowlanych i konserwatorzy budynków* – 1,2 % oraz *Tynkarze i pokrewni* – 0,5 %;
- ❖ **Robotnicy w przetwórstwie spożywczym, obróbce drewna, produkcji wyrobów tekstylnych i pokrewni** - w tym najwięcej ofert dla osób z grupy: *Stolarze meblowi i pokrewni* – 1,3 %, *Robotnicy przygotowujący drewno i pokrewni* – 0,5 % oraz *Krawce, kuśnierze, kapelusznicy i pokrewni* -0,5 %;
- ❖ **Pracownicy do spraw finansowo-statystycznych i ewidencji materiałowej** - w tym najwięcej ofert dla osób z grupy: *Magazynierzy i pokrewni* – 2 % oraz *Pracownicy do spraw rachunkowości i księgowości* – 0,3 %;
- ❖ **Średni personel do spraw zdrowia** - w tym najwięcej ofert dla osób z grupy: *Technicy fizjoterapii i masażyści* – 1,04 % oraz *Technicy farmaceutyczni* – 0,5 %

Najmniej ofert pracy wystąpiło w następujących grupach zawodowych (0,1~ 1 %):

- ❖ **Rolnicy i rybacy pracujący na własne potrzeby** – 0,8 % w tym najwięcej ofert zgłoszono w grupie: *Rybacy i zbieracze pracujący na własne potrzeby* – 0,8 %;
- ❖ **Elektrycy i elektrycy** – 0,8 % w tym najwięcej ofert zgłoszono w następujących grupach zawodowych: *Elektrycy budowlani i pokrewni* – 0,3 % oraz *Elektromechanicy i elektromonterzy* – 0,3 %;
- ❖ **Ładowacze nieczystości i inni pracownicy przy pracach prostych** – 0,8 % w tym najwięcej ofert zgłoszono w następujących grupach zawodowych: *Pracownicy przy pracach prostych gdzie indziej niesklasyfikowani* - 0,6 % oraz *Gońcy, bagażowi i pokrewni* – 0,1 %;
- ❖ **Kierownicy do spraw produkcji i usług** – 0,5 % w tym najwięcej ofert zgłoszono w następujących grupach zawodowych: *kierownicy do spraw logistyki i pokrewni* – 0,3 % oraz *Kierownicy do spraw budownictwa* – 0,1 %;

- ❖ **Kierownicy w branży hotelarskiej, handlu i innych branżach usługowych** – 0,5 % w tym najwięcej ofert zgłoszono w następujących grupach zawodowych: *Kierownicy do spraw innych typów usług gdzie indziej niesklasyfikowani* – 0,3 % oraz *Kierownicy w handlu detalicznym i hurtowym* – 0,1 %;
- ❖ **Specjaliści z dziedziny prawa, dziedzin społecznych i kultury** – 0,5 % w tym najwięcej ofert zgłoszono w następujących grupach zawodowych: *Psycholodzy i pokrewni* – 0,1 %, *Ekonomiści* – 0,1 % oraz *Archiwiści i muzealnicy* – 0,1 %;
- ❖ **Pracownicy obsługi osobistej i pokrewni** – 0,5 % w tym najwięcej ofert zgłoszono w następujących grupach zawodowych: *Opiekunowie dziecięcy* – 0,3 % oraz *Asystenci nauczycieli* – 0,1 %;
- ❖ **Pracownicy usług ochrony** – 0,3 % w tym najwięcej ofert zgłoszono w następujących grupach zawodowych: *Pracownicy obsługi osób i mienia* – 0,1 % oraz *Pracownicy usług ochrony gdzie indziej niesklasyfikowani* – 0,1 %;
- ❖ **Rolnicy produkcji towarowej** – 0,3 % w tym najwięcej ofert zgłoszono w następującej grupie zawodowej: *Ogrodnicy* – 0,3 %;
- ❖ **Technicy informatycy** – 0,3 % w tym najwięcej ofert zgłoszono w następujących grupach zawodowych: *Operatorzy sieci i systemów komputerowych* – 0,3 %;
- ❖ **Pracownicy obsługi klienta** – 0,1 % w tym najwięcej ofert zgłoszono w następującej grupie zawodowej: *Recepcjoniści (z wyłączeniem hotelowych)* – 0,1 %.

Grupa zawodów dla której nie odnotowano żadnej oferty pracy to:

- ❖ **Przedstawiciele władz publicznych, wyżsi urzędnicy i dyrektorzy generalni;**
- ❖ **Kierownicy do spraw zarządzania i handlu;**
- ❖ **Specjaliści do spraw technologii informacyjno-komunikacyjnych;**
- ❖ **Leśnicy i rybacy;**
- ❖ **Rzemieślnicy i robotnicy poligraficzni;**
- ❖ **Monterzy.**

Posługując się wskaźnikiem szansy otrzymania oferty pracy w poszczególnych zawodach można stwierdzić, że w grupie zawodów według kodu dwucyfrowego (aneks statystyczny T-II/P-10) najwyższy wskaźnik szansy otrzymania oferty pracy w powiecie parczewskim mają:

- ❖ Robotnicy pomocniczy w rolnictwie, leśnictwie i rybołówstwie;

- ❖ Sekretarki, operatorzy urządzeń biurowych i pokrewni;
- ❖ Kierownicy do spraw produkcji i usług;
- ❖ Pozostali pracownicy obsługi biura.

Zaś w grupie zawodów czterocyfrowych najwyższy wskaźnik szansy uzyskania oferty pracy mają:

- ❖ Przedstawiciele handlowi;
- ❖ Pracownicy obsługi biurowej;
- ❖ Operatorzy urządzeń energetycznych;
- ❖ Robotnicy pomocniczy w kopalniach i kamieniołomach;
- ❖ Robotnicy pomocniczy przy pracach polowych;
- ❖ Tynkarze i pokrewni;
- ❖ Sekretarki(ogólne).

Tabela 7 (T-II/P-9) Bezrobotni wg rodzaju działalności ostatniego miejsca pracy oraz oferty pracy w powiecie parczewskim w 2011 roku

Sekcja PKD	Bezrobotni		Oferty pracy	
	Zarejestrowani w 2011 roku	Stan w końcu 2011 roku	Zgłoszone w 2011 roku	Stan w końcu 2011 roku
Działalność nie zidentyfikowana	605	538	0	0
Przetwórstwo przemysłowe	250	259	78	0
Administracja publiczna i obrona narodowa; obowiązkowe zabezpieczenia społeczne	138	176	94	0
Handel hurtowy i detaliczny; naprawa pojazdów samochodowych, włączając motocykle	128	110	98	1
Budownictwo	120	106	51	0
Rolnictwo, leśnictwo, łowiectwo i rybactwo	102	84	20	0
Edukacja	49	38	31	0
Działalność związana z kulturą, rozrywką i rekreacją	29	30	18	0
Opieka zdrowotna i pomoc społeczna	19	25	33	0
Działalność związana z zakwaterowaniem i usługami gastronomicznymi	13	12	16	2

Pozostała działalność usługowa	12	11	6	0
Transport i gospodarka magazynowa	12	9	7	0
Działalność w zakresie usług administrowania i działalność wspierająca	11	8	22	0
Działalność profesjonalna, naukowa i techniczna	10	11	68	0
Dostawa wody; gospodarowanie ściekami i odpadami oraz działalność związana z rekultywacją	8	6	1	0
Działalność finansowa i ubezpieczeniowa	6	6	14	0
Gospodarstwa domowe zatrudniające pracowników; gospodarstwa domowe produkujące wyroby i świadczące usługi na własne potrzeby	3	6	0	0
Informacja i komunikacja	2	3	4	0
Górnictwo i wydobywanie	2	2	0	0
Wytwarzanie i zaopatrywanie w energię elektryczną, gaz, parę wodną, gorącą wodę i powietrze do układów klimatyzacyjnych	1	2	10	0
Działalność związana z obsługą rynku nieruchomości	1	1	4	0
Organizacje i zespoły eksterytorialne	0	0	0	0
Ogółem	1521	1443	575	3

Analizując bezrobotnych według rodzaju działalności ostatniego miejsca pracy oraz ofert pracy w powiecie parczewskim w 2011 roku według sekcji PKD należy stwierdzić, iż najwięcej ofert pracy pracodawcy zgłosili w sekcji *Handel hurtowy i detaliczny; naprawa pojazdów samochodowych, włączając motocykle* – 98 ofert pracy. Następne w kolejności były oferty pracy zgłoszone w sekcjach: *Administracja publiczna i obrona narodowa; obowiązkowe zabezpieczenia społeczne* –94 oferty pracy, *Przetwórstwo przemysłowe* - 78 ofert pracy oraz *Działalność profesjonalna, naukowa i techniczna* – 68 ofert pracy. Żadnej oferty pracy nie zanotowano w sekcji: *Działalność nie zidentyfikowana, Organizacje i zespoły eksterytorialne* oraz *Gospodarstwa domowe zatrudniające pracowników; gospodarstwa domowe produkujące wyroby i świadczące usługi na własne potrzeby*.

Natomiast biorąc pod uwagę liczbę zarejestrowanych bezrobotnych należy zauważyć, iż najwięcej osób bezrobotnych według rodzaju działalności ostatniego miejsca pracy było w

następujących sekcjach: *Działalność nie zidentyfikowana, Przetwórstwo przemysłowe, Administracja publiczna i obrona narodowa; obowiązkowe zabezpieczenia społeczne, Handel hurtowy i detaliczny; naprawa pojazdów samochodowych, włączając motocykle oraz Budownictwo.*

Badając **strukturę bezrobotnych i ofert pracy według PKD** w powiecie parczewskim (aneks statystyczny T-II/P-9a) zaobserwowano, iż największy napływ bezrobotnych w 2011 roku wystąpił w sekcji:

- ❖ **Działalność nie zidentyfikowana;**
- ❖ **Przetwórstwo przemysłowe;**
- ❖ **Administracja publiczna i obrona narodowa; obowiązkowe zabezpieczenia społeczne;**
- ❖ **Handel hurtowy i detaliczny; naprawa pojazdów samochodowych, włączając motocykle;**
- ❖ **Budownictwo**

Biorąc pod uwagę analogiczny okres sprawozdania odnoszącego się do liczby ofert pracy można wskazać, iż najwięcej ofert pracy pozyskano w sekcji:

- ❖ **Handel hurtowy i detaliczny; naprawa pojazdów samochodowych, włączając motocykle**
- ❖ **Administracja publiczna i obrona narodowa; obowiązkowe zabezpieczenia społeczne;**
- ❖ **Przetwórstwo przemysłowe;**
- ❖ **Działalność profesjonalna, naukowa i techniczna;**
- ❖ **Budownictwo.**

ROZDZIAŁ III

3. ANALIZA ZAWODÓW DEFICYTOWYCH I NADWYŻKOWYCH w POWIECIE PARCZEWSKIM

Poprzez **zawód deficytowy** należy rozumieć zawód, na który występuje na rynku pracy wyższe zapotrzebowanie niż liczba osób poszukujących pracy. W analizie przyjęto, że zawody takie posiadają wskaźnik intensywności większy od 1,1%.

Natomiast poprzez **zawód nadwyżkowy** należy rozumieć zawód, na który występuje na rynku pracy mniejsze zapotrzebowanie niż liczba osób poszukujących pracy w tym zawodzie. Przy określeniu nadwyżki ustalono, że wskaźnik intensywności powinien być mniejszy od 0,9%.

Zawody, które wykazują równowagę to zawody, dla których wskaźnik intensywności dla danego zawodu zawiera się w przedziale od 0,9 do 1,1%.

Wskaźnik intensywności nadwyżki (deficytu) zawodów wygenerowano biorąc pod uwagę średnią miesięczną liczbę ofert pracy w danym zawodzie oraz średnią miesięczną liczbę zarejestrowanych bezrobotnych w danym zawodzie w 2011 roku. Szczegółowe zestawienie przedstawia tabela T-II/P-4 (aneks statystyczny).

3.1 ZAWODY DEFICYTOWE

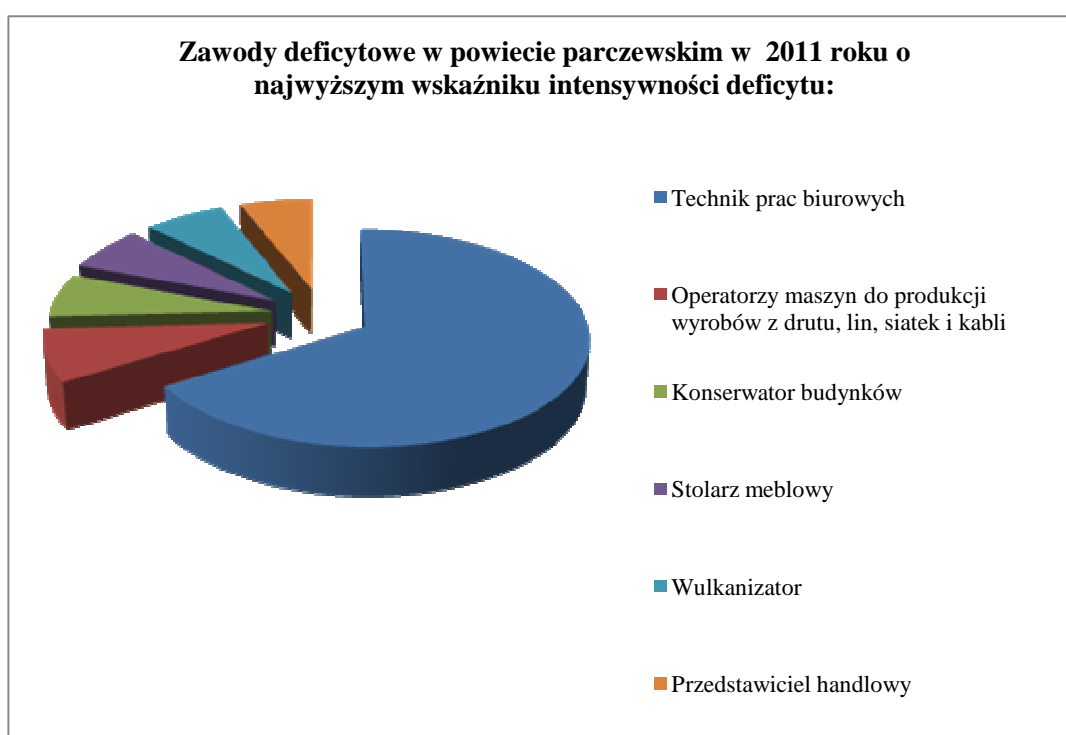
Do zawodów deficytowych w powiecie parczewskim, gdzie liczba zarejestrowanych bezrobotnych jest niższa niż zgłaszane dla tych bezrobotnych zapotrzebowanie przez pracodawców w postaci miejsc pracy należą zawody zawarte w poniższej tabeli, która prezentuje zawody wg 6-cyfrowego kodu uszeregowane od najwyższego wskaźnika intensywności deficytu:

Tabela 8 Tabela rankingowa zawierająca 27 zawodów wg wskaźnika intensywności deficytu w powiecie parczewskim w 2011 roku

Lp	Kod zawodu	Nazwa zawodu	Wskaźnik intensywności deficytu zawodów
1	411004	Technik prac biurowych	50,0
2	722304	Operator maszyn do produkcji wyrobów z drutu, lin, siatek i kabli	6,0
3	711101	Konserwator budynków	5,0
4	752208	Stolarz meblowy	5,0
5	814104	Wulkanizator	5,0
6	332203	Przedstawiciel handlowy	4,5
7	334306	Technik administracji	3,5
8	235501	Instruktor amatorskiego ruchu artystycznego	3,0
9	432103	Magazynier	3,0
10	752109	Pozostali robotnicy przygotowujący drewno i pokrewni	3,0
11	634002	Zbieracz owoców, ziół i innych roślin	2,5
12	234201	Nauczyciel przedszkola	2,4
13	242304	Doradca zawodowy	2,0
14	333105	Spedytor	2,0
15	411090	Pozostali pracownicy obsługi biurowej	2,0
16	723308	Mechanik maszyn rolniczych	2,0
17	741290	Pozostali elektromechanicy i elektrycy	2,0
18	911202	Palacz pieców zwykłych	2,0
19	912202	Operator myjni	2,0
20	962990	Pozostali pracownicy przy pracach prostych gdzie indziej niesklasyfikowani	2,0
21	235914	Wychowawca w placówkach oświatowych, wychowawczych i opiekuńczych	1,6
22	931205	Robotnik drogowy	1,5
23	941201	Pomoc kuchenna	1,5
24	412001	Sekretarka	1,5
25	911290	Pozostałe pomoce i sprzątaczk biurowe, hotelowe i podobne	1,5
26	228301	Fizjoterapeuta	1,3
27	325402	Technik masażysta	1,2

Analizując powyższe zestawienie można stwierdzić, iż do zawodów z najwyższym wskaźnikiem deficytu należą:

- ❖ Technik prac biurowych;
- ❖ Operator maszyn do produkcji wyrobów z drutu, lin, siatek i kabli;
- ❖ Konserwator budynków;
- ❖ Stolarz meblowy;
- ❖ Wulkanizator;
- ❖ Przedstawiciel handlowy;



Natomiast do zawodów deficytowych z najniższym wskaźnikiem deficytu (2% ~1,1 %) należą:

- ❖ Technik masażysta;
- ❖ Fizjoterapeuta;
- ❖ Pozostałe pomoce i sprzętaczki biurowe, hotelowe i podobne;
- ❖ Sekretarka;
- ❖ Pomoc kuchenna;
- ❖ Robotnik drogowy.

Wśród zawodów deficytowych (aneks statystyczny T-II/P-4) maksymalny poziom wskaźnika intensywności wykazało 57 zawodów. Wskaźnik określony jako **MAX** oznacza, że w danym zawodzie złożono oferty pracy, ale w ewidencji PUP nie figurowali bezrobotni posiadający taki zawód. Czyli jest to sytuacja gdzie średnia miesięczna liczba zarejestrowanych bezrobotnych wynosi zero przy zgłaszanym przez pracodawców zapotrzebowaniu. Do zawodów takich należą między innymi:

- ❖ Kierownik budowy;
- ❖ Kierownik magazynu;
- ❖ Rzeczoznawca rolniczy;
- ❖ Nauczyciel wychowania do życia w rodzinie;
- ❖ Nauczyciel techniki w szkole podstawowej;
- ❖ Nauczyciel bibliotekarz;
- ❖ Pozostali specjaliści do spraw rynku nieruchomości;
- ❖ Technik geodeta;
- ❖ Monter/składacz okien;
- ❖ Kominiarz;
- ❖ Operator maszyn dziewiarskich;
- ❖ Operator strugarek i frezarek do drewna;
- ❖ Brakarz wyrobów przemysłowych.

3.2 ZAWODY NADWYŻKOWE

Do zawodów nadwyżkowych w powiecie parczewskim, gdzie liczba zarejestrowanych bezrobotnych jest wyższa niż zgłaszane dla tych bezrobotnych zapotrzebowanie przez pracodawców w postaci miejsc pracy, należą zawody zawarte w poniższej tabeli, która prezentuje zawody wg 6-cyfrowego kodu uszeregowane od najwyższego wskaźnika intensywności nadwyżki:

Tabela 9 Tabela rankingowa zawierająca 30 zawodów wg wskaźnika intensywności nadwyżki w powiecie parczewskim w 2011 roku

Lp	Kod zawodu	Nazwa zawodu	Wskaźnik intensywności deficytu zawodów
1	833203	Kierowca samochodu ciężarowego	0,82
2	321301	Technik farmaceutyczny	0,75
3	341205	Pracownik socjalny	0,75
4	213207	Inżynier zootechniki	0,66
5	711102	Monter konstrukcji budowlanych	0,66
6	522301	Sprzedawca	0,61
7	243106	Specjalista do spraw marketingu i handlu	0,60
8	512001	Kucharz	0,53
9	234113	Nauczyciel nauczania początkowego	0,50
10	711401	Betoniarz	0,50
11	832202	Kierowca samochodu dostawczego	0,50
12	241307	Specjalista do spraw ubezpieczeń majątkowych i osobowych	0,33
13	314403	Technik technologii żywności	0,33
14	523002	Kasjer handlowy	0,33
15	524502	Sprzedawca w stacji paliw	0,33
16	524902	Doradca klienta	0,33
17	541306	Portier	0,33
18	242290	Pozostali specjaliści do spraw administracji i rozwoju	0,25
19	512002	Kelner	0,25
20	325601	Ratownik medyczny	0,20
21	331301	Księgowy	0,20
22	723103	Mechanik pojazdów samochodowych	0,20
23	911207	Sprzątaczką biurowa	0,20
24	514101	Fryzjer	0,18
25	752205	Stolarz	0,15
26	311204	Technik budownictwa	0,14
27	834101	Kierowca ciągnika rolniczego	0,14
28	931301	Robotnik budowlany	0,14
29	325907	Terapeuta zajęciowy	0,13
30	233025	Nauczyciel wychowania fizycznego	0,11

Analizując powyższą tabelę można wskazać, iż zawody nadwyżkowe z największym wskaźnikiem nadwyżki to:

- ❖ Kierowca samochodu ciężarowego;
- ❖ Technik farmaceutyczny;
- ❖ Pracownik socjalny;
- ❖ Inżynier zootechniki;
- ❖ Monter konstrukcji budowlanych;
- ❖ Sprzedawca;
- ❖ Specjalista do spraw marketingu i handlu

Zaś zawody wykazujące najniższy wskaźnik nadwyżki to:

- ❖ Technik mechanik;
- ❖ Technik handlowiec;
- ❖ Cukiernik;
- ❖ Krawiec;
- ❖ Nauczyciel wychowania fizycznego;
- ❖ Terapeuta zajęciowy;
- ❖ Robotnik budowlany;
- ❖ Kierowca ciągnika rolniczego;
- ❖ Technik budownictwa;
- ❖ Stolarz;
- ❖ Fryzjer

Wśród zawodów nadwyżkowych (aneks statystyczny T-II/P-4) odnotowano również zawody, dla których nie przypadła żadna oferta pracy. W tej grupie znalazły się między innymi następujące zawody: *Bez zawodu, Fizyk, Biolog, Architekt krajobrazu, Promotor zdrowia, Nauczyciel matematyki, Nauczyciel religii, Doradca inwestycyjny, Specjalista do spraw finansów, Zarządca nieruchomości, Technik elektryk, Technik agrobiznesu, Technik logistik, Fotograf, Listonosz, Wizażystka/stylistka, Siostra PCK, Sanitariusz szpitalny, Ogrodnik, Zbrojarz, Cieśla, Hydraulik, Malarz budowlany, Ślusarz, Hutnik-dmucharz szkła, Elektromechanik, Piekarz, Pilarz, Operator koparki.*

3.2 ZAWODY ZRÓWNOWAŻONE

Zawody zrównoważone to takie, na które zapotrzebowanie na rynku pracy odpowiada liczbie osób poszukujących pracy w tych zawodach (wskaźnik intensywności nadwyżki/deficytu większy bądź równy 0,9 i mniejszy bądź równy 1,1).

Do zawodów wykazujących równowagę na rynku pracy należą m. in.

- ❖ Pozostali kierownicy do spraw innych typów usług gdzie indziej niesklasyfikowani;
- ❖ Inżynier budownictwa – budownictwo ogólne;
- ❖ Kosmetolog;
- ❖ Nauczyciel języka angielskiego;
- ❖ Pozostali specjaliści do spraw zarządzania o organizacji;
- ❖ Specjalista do spraw sprzedaży;
- ❖ Psycholog;
- ❖ Archiwista;
- ❖ Referent(asystent bankowości);
- ❖ Pozostali pracownicy obsługi biura gdzie indziej niesklasyfikowani;
- ❖ Barman;
- ❖ Robotnik gospodarczy;
- ❖ Hostessa;
- ❖ Ogrodnik terenów zieleni;
- ❖ Brukarz;
- ❖ Blacharz samochodowy;
- ❖ Pokojowa;
- ❖ Konserwator części.

Wskaźnik intensywności nadwyżki w wyżej wymienionych zawodach wynosi 1,0000. W powyższych zawodach występuje równowaga pomiędzy liczbą osób poszukujących pracy w danym zawodzie a liczbą zgłaszanych ofert pracy dotyczących tego zawodu.

Z kolei biorąc pod uwagę zawody, generujące **długotrwałe bezrobocie** (aneks statystyczny T-II/P-7), według zawodów kodu dwucyfrowego można wskazać iż najwyższy wskaźnik uzyskano w zawodach:

- ❖ Robotnik pomocniczy w rolnictwie, leśnictwie i rybołówstwie;
- ❖ Przedstawiciele władz publicznych, wyżsi urzędnicy i dyrektorzy generalni;
- ❖ Pracownicy opieki osobistej i pokrewni;
- ❖ Pracownicy obsługi klienta;
- ❖ Pomoce domowe i sprzątaczk;
- ❖ Operatorzy maszyn urządzeń wydobywczych i przetwórczych;
- ❖ Rzemieślnicy i robotnicy poligraficzni;
- ❖ Kierownicy w branży hotelarskiej, handlu i innych branżach usługowych;
- ❖ Monterzy;
- ❖ Rolnicy i rybacy pracujący na własne potrzeby

Natomiast **najniższy wskaźnik generujący długotrwałe bezrobocie** według zawodów kodu dwucyfrowego można wskazać w zawodach:

- ❖ Specjaliści nauk fizycznych, matematycznych i technicznych;
- ❖ Specjaliści nauczania i wychowania;
- ❖ Specjaliści do spraw ekonomicznych i zarządzania;
- ❖ Specjaliści do spraw zdrowia;
- ❖ Specjaliści z dziedziny prawa, dziedzin społecznych i kultury;
- ❖ Średni personel do spraw zdrowia;
- ❖ Sekretarki, operatorzy urządzeń biurowych i pokrewni;
- ❖ Pozostali pracownicy obsługi biura;
- ❖ Kierownicy do spraw zarządzania i handlu;
- ❖ Średni personel do spraw biznesu i administracji.

Grupy zawodowe, w których nie odnotowano wskaźnika długotrwałego bezrobocia to: *Specjaliści do spraw technologii informacyjno-komunikacyjnych, Kierownicy do spraw produkcji i usług, Technicy informatycy.*

Analizując ranking zawodów generujących **długotrwałe bezrobocie** (aneks statystyczny T-II/P-8) według zawodów kodu czterocyfrowego można wskazać, iż najwyższy wskaźnik uzyskano w zawodach:

- ❖ Zaopatrzeniowcy;
- ❖ Recepcjoniści (z wyłączeniem hotelowych);
- ❖ Technicy chemicy i pokrewni;
- ❖ Technicy górnictwa, metalurgii i pokrewni;
- ❖ Kierownicy w hotelarstwie;
- ❖ Kierownicy sprzedaży w marketach;
- ❖ Listonosze i pokrewni;
- ❖ Windykatorzy i pokrewni;
- ❖ Klasyfikatorzy żywności i pokrewni;
- ❖ Instruktorzy nauki jazdy.

Natomiast **najniższy wskaźnik generujący długotrwałe bezrobocie** według zawodów kodu czterocyfrowego można wskazać w zawodach:

- ❖ Specjaliści w zakresie rolnictwa, leśnictwa i pokrewni;
- ❖ Specjaliści do spraw administracji i rozwoju;
- ❖ Technicy elektronicy i pokrewni;
- ❖ Specjaliści z dziedziny prawa gdzie indziej niesklasyfikowani;
- ❖ Kasjerzy i sprzedawcy biletów;
- ❖ Ogrodnicy;
- ❖ Mechanicy maszyn i urządzeń rolniczych i przemysłowych;
- ❖ Dietetycy i żywieniowcy;
- ❖ Hydraulicy i monterzy instalacji sanitarnych;
- ❖ Średni personel do spraw statystyki i dziedzin pokrewnych.

Grupy zawodowe, w których nie odnotowano wskaźnika długotrwałego bezrobocia to między innymi: *Szklarze, Pomoce domowe i sprzątaczkę, Rzeczoznawcy (z wyłączeniem majątkowych), Psycholodzy i pokrewni, Przedstawiciele handlowi, Asystenci nauczycieli, Specjaliści do spraw społecznych, Fotografowie, Mechanicy precyzyjni, Nauczyciele akademicki, Barmani, Farmaceuci, Lakiernicy, Technicy medyczni i dentystyczni, Agenci sprzedaży bezpośredniej.*

WNIOSKI

Przeprowadzona analiza stworzona w oparciu o oferty zatrudnienia zgłaszane przez pracodawców do PUP Parczew nie daje pełnego obrazu rynku pracy. Wynika to z tego, że nie wszystkie wolne miejsca pracy zgłaszane są do urzędu pracy. Natomiast osoby bezrobotne korzystają nie tylko z ofert będących w dyspozycji urzędu pracy ale również z innych możliwości np. za pośrednictwem ogłoszeń prasowych czy Internetu.

Sprawozdanie z zakresu monitoringu zawodów deficytowych i nadwyżkowych nie jest i nie powinna być jedynym źródłem informacji do podejmowania decyzji w zakresie ustalania kierunków kształcenia i szkolenia przyszłej kadry dla pracodawców czy chociażby decyzji o wyborze kierunku kształcenia przez młodych absolwentów szkół gimnazjalnych.

W 2011 roku odnotowaliśmy wzrost stopy bezrobocia w powiecie parczewskim o 0,4 punktu procentowego w porównaniu z rokiem 2010 r. oraz spadek liczby ofert pracy o 192 w porównaniu z rokiem 2010 r. Wzrost liczby bezrobotnych był spowodowany przede wszystkim polityką zatrudnieniową lokalnych przedsiębiorców. Pracodawcy nie zatrudniają pracowników na czas nieokreślony, ale cyklicznie w miarę zachodzącego w przedsiębiorstwach zapotrzebowania (najczęściej w sezonie wiosenno – letnim). Sprawdzeni i doświadczeni pracownicy sezonowi corocznie wracają do tych samych pracodawców, którzy tym samym nie składają zapotrzebowanie na nowych pracowników.

Na lokalnym rynku pracy przeważają zawody nadwyżkowe, z czego znaczną ilość stanowią zawody posiadające wskaźnik intensywności nadwyżki (deficyt) zawodów równy zero.

Struktura zawodowa bezrobotnych zarejestrowanych w urzędzie odzwierciedla sytuację społeczno-gospodarczą w powiecie, określa popyt i podaż na określone zawody poprzez strukturę działalności gospodarczych występujących na naszym rynku, sytuację ekonomiczną przedsiębiorców oraz niedostosowanie kwalifikacji zawodowych bezrobotnych do potrzeb rynkowych.

Aby zdecydowanie poprawić zaistniałą sytuację na rynku pracy potrzebne są nowe inwestycje oraz postępujący wzrost gospodarczy, który w znaczący sposób zwiększy napływ nowych miejsc pracy i zapotrzebowanie na nowych pracowników.

Osoby pragnące podjąć odpowiednie zatrudnienie powinny wykazywać elastyczność zawodową i edukacyjną w celu nabycia nowych kwalifikacji zawodowych i podwyższania dotychczasowych.

