



II KWARTAŁ 2021

**Kwartalna informacja o sytuacji osób młodych
na podlaskim rynku pracy w kontekście realizacji
Planu Gwarancji dla młodzieży - II kwartał 2021 r.**

**Wojewódzki Urząd Pracy w Białymstoku
2021**

Aktywność i bierność zawodowa i edukacyjna osób młodych (15-24 lata)

Tabela 1. Wybrane wskaźniki aktywności ekonomicznej osób młodych w wieku 15-24 lata w woj. podlaskim w ujęciu kwartalnym (wg BAEL)

Wyszczególnienie	II kw. 2020	IV kw. 2020	II kw. 2021*
ogółem ludność w wieku 15-24 lata (w tys. osób), w tym:	106	104	103
ludność bierna zawodowo (w tys. osób)	72	74	72
ludność aktywna zawodowo (w tys. osób)	34	30	30
pracujące osoby młode (w tys. osób)	32	27	26
bezrobotne osoby młode (w tys. osób)	.	.	.
współczynnik aktywności zawodowej (w %)	32,1	28,8	29,1
wskaźnik zatrudnienia (w %)	30,2	26,0	25,2
stopa bezrobocia osób (w %)	.	.	.

*W związku z wprowadzeniem przez GUS zmian w metodologii BAEL, dane za II kw. 2021 r. nie mogą być porównywane z poprzednimi okresami.

Źródło: opracowanie własne na podstawie bazy danych GUS, BDL oraz publikacji Urzędu Statystycznego w Białymstoku: „Aktywność ekonomiczna ludności w woj. podlaskim w II i IV kwartale 2020 r. oraz II kwartale 2021 r.”.

Z uwagi na reprezentacyjną metodę BAEL w przypadku danych mniejszych niż 10 tys. nie podano konkretnych wartości ze względu na wysoki losowy błąd próby; dane te zastąpiono znakiem umownym „.” (kropka).

Komentarz analityczny

- W II kwartale 2021 r. woj. podlaskim aktywnych zawodowo było 30 tys. osób młodych w wieku 15-24 lata (29,1%). Młodzi charakteryzują się niższą niż starsze grupy wiekowe aktywnością zawodową. Dla porównania, wskaźnik aktywności zawodowej w kolejnej grupie wiekowej 25-34 lata wyniósł 86,7%.
- Spośród młodych osób aktywnych zawodowo pracowało 26 tys. Niska jest również zatrudnialność osób w wieku 15-24 lata – wskaźnik zatrudnienia w tej grupie wiekowej wyniósł 25,2%, podczas gdy w kolejnej – 25-34 lata, osiągnął 83,0%.
- W II kwartale 2021 r. biernych zawodowo w wieku 15-24 lata było 72 tys. osób.
- Zarówno współczynnik aktywności zawodowej osób w wieku 15-24 lata (29,1%), jak i wskaźnik zatrudnienia (25,2%) były niższe niż dla ogółu ludności województwa w wieku 15-89 lat, gdzie współczynnik aktywności zawodowej wyniósł 58,6%, a wskaźnik zatrudnienia 56,5%.
- Wskaźniki aktywności zawodowej osób w wieku 15-24 lata w II kw. 2021 r. przyjęły w woj. podlaskim wartości niższe niż w kraju: współczynnik aktywności zawodowej był niższy o 1,5 pp. od krajowego (30,6%), a wskaźnik zatrudnienia – o 1,4 pp. (26,6%). Natomiast stopa

bezrobocia dla ogółu ludności województwa (brak danych dla analizowanej grupy wiekowej), podobnie jak w kraju, wyniosła 3,5%.

Tabela 2. Bierność społeczna młodzieży w wieku 15-24 lata w woj. podlaskim, Polsce i Unii Europejskiej w latach 2016-2020 – wskaźnik NEET (Not in Employment, Education or Training)

Wyszczególnienie	2016	2017	2018	2019	2020
Wskaźnik NEET (w %) w woj. podlaskim					
ogółem w wieku 15-24 lata	10,3	8,6	7,6	7,4	9,5
Kobiety	11,4	10,2	9,0	*	10,7
Mężczyźni	9,2	*	*	*	*
Wskaźnik NEET (w %) w Polsce					
ogółem w wieku 15-24 lata	10,5	9,5	8,7	8,1	8,6
Kobiety	11,1	10,7	10,1	9,5	9,5
Mężczyźni	10,0	8,3	7,3	6,8	7,8
Wskaźnik NEET (w %) w Unii Europejskiej**					
ogółem w wieku 15-24 lata	11,7	11,0	10,5	10,1	11,1
Kobiety	11,9	11,3	10,9	10,4	11,1
Mężczyźni	11,4	10,7	10,1	9,8	11,0

* brak danych;

** dane obejmują 27 państw członkowskich;

Źródło: opracowanie własne na podstawie bazy danych EUROSTAT, Tablica pn. „Young people neither in employment nor in education and training by sex, age, citizenship and NUTS 2 regions (NEET rates)”.

Komentarz analityczny

- W 2020 r. w Unii Europejskiej (UE 27) co 9 osoba młoda w grupie wiekowej 15-24 lata (11,1%) była bierna społecznie (NEET), tj. nie pracowała, nie uczyła się ani nie uczestniczyła w szkoleniach. Wskaźnik NEET dla Polski (8,6%) był niższy o 2,5 pp. niż wskaźnik europejski, a dla woj. podlaskiego (9,5%) wyższy o 0,9 pp. niż wskaźnik ogólnopolski (8,6%), natomiast niższy o 1,6 pp. niż europejski (11,1%). O ile w skali UE wskaźnik NEET dla młodych kobiet i mężczyzn uległ niemalże zrównaniu, to w Polsce bierność zawodowa i edukacyjna nadal w większym stopniu stanowi problem młodych kobiet; ich wskaźnik NEET był bowiem o 1,7 pp. wyższy niż dla młodych mężczyzn.
- W krajach Unii Europejskiej, w tym także w Polsce i woj. podlaskim, wskaźnik NEET, czyli odsetek młodzieży biernej zawodowo i edukacyjnie, w 2020 roku uległ zwiększeniu, odpowiednio o: 1,0, 0,5 i 2,1 pp. W woj. podlaskim ten wzrost był znacznie większy niż w Polsce i w UE.

Bezrobocie rejestrowane osób młodych

Tabela 3. Wybrane kategorie osób młodych do 30 roku życia zarejestrowanych jako bezrobotne w PUP w woj. podlaskim w ujęciu kwartalnym (stan w końcu kwartału)

Wyszczególnienie	II kw. 2020	IV kw. 2020	II kw. 2021	II kw. 2021 - II kw. 2020 zmiana w liczbach	I kw. 2021 - I kw. 2020 zmiana w %
Liczba bezrobotnych ogółem	37280	37830	35977	-1303	-3,5
Liczba bezrobotnych w wieku do 30 r. ż., w tym:	10432	10178	9017	-1415	-13,6
kobiety	5698	5537	4917	-781	-13,7
zamieszkali na wsi*	-	4569	4641	-	-
z wykształceniem poniżej średniego	3432	3431	3250	-182	-5,3
z wykształceniem wyższym	1813	1727	1235	-578	-31,9
bez stażu pracy	2727	3107	2850	123	4,5
długotrwale bezrobotni	3708	4043	4023	315	8,5
osoby z niepełnosprawnościami	229	186	158	-71	-31,0
osoby korzystające ze świadczeń z pomocy społecznej	72	70	60	-12	-16,7
osoby posiadające co najmniej jedno dziecko do 6 r. ż.	2575	2528	2390	-185	-7,2
osoby w okresie 12 miesięcy od dnia ukończenia nauki (18-24 lata)	436	1078	371	-65	-14,9

Źródło: opracowanie własne na podstawie danych WUP w Białymstoku. * Do 2020 r. dane były prezentowane tylko w ujęciu rocznym.

Tabela 4. Procentowy udział wybranych kategorii wśród ogółu osób młodych do 30 roku życia zarejestrowanych jako bezrobotne w PUP w woj. podlaskim w ujęciu kwartalnym (stan w końcu kwartału)

Wyszczególnienie	II kw. 2020	IV kw. 2020	II kw. 2021	II kw. 2021 – II kw. 2020 zmiana w pp.
udział osób do 30 r.ż. wśród ogółu bezrobotnych (w %)	28,0	26,9	25,1	-2,9
bezrobotni w wieku do 30 r. ż., w tym procentowy udział następujących grup:	100,0	100,0	100,0	-
kobiety	54,6	54,4	54,5	-0,1
zamieszkali na wsi*	-	44,9	51,5	-
z wykształceniem poniżej średniego	32,9	33,7	36,0	3,1
z wykształceniem wyższym	17,4	17,0	13,7	-3,7
bez stażu pracy	26,1	30,5	31,6	5,5
długotrwale bezrobotni	35,5	39,7	44,6	9,1
osoby z niepełnosprawnościami	2,2	1,8	1,8	-0,4
osoby korzystające ze świadczeń z pomocy społecznej	0,7	0,7	0,7	0,0
osoby posiadające co najmniej jedno dziecko do 6 r. ż.	24,7	24,8	26,5	1,8
osoby w okresie 12 miesięcy od dnia ukończenia nauki (18-24 lata)	4,2	10,6	4,1	-0,1

Źródło: opracowanie własne na podstawie danych WUP w Białymstoku. * Dane są prezentowane tylko w ujęciu rocznym.

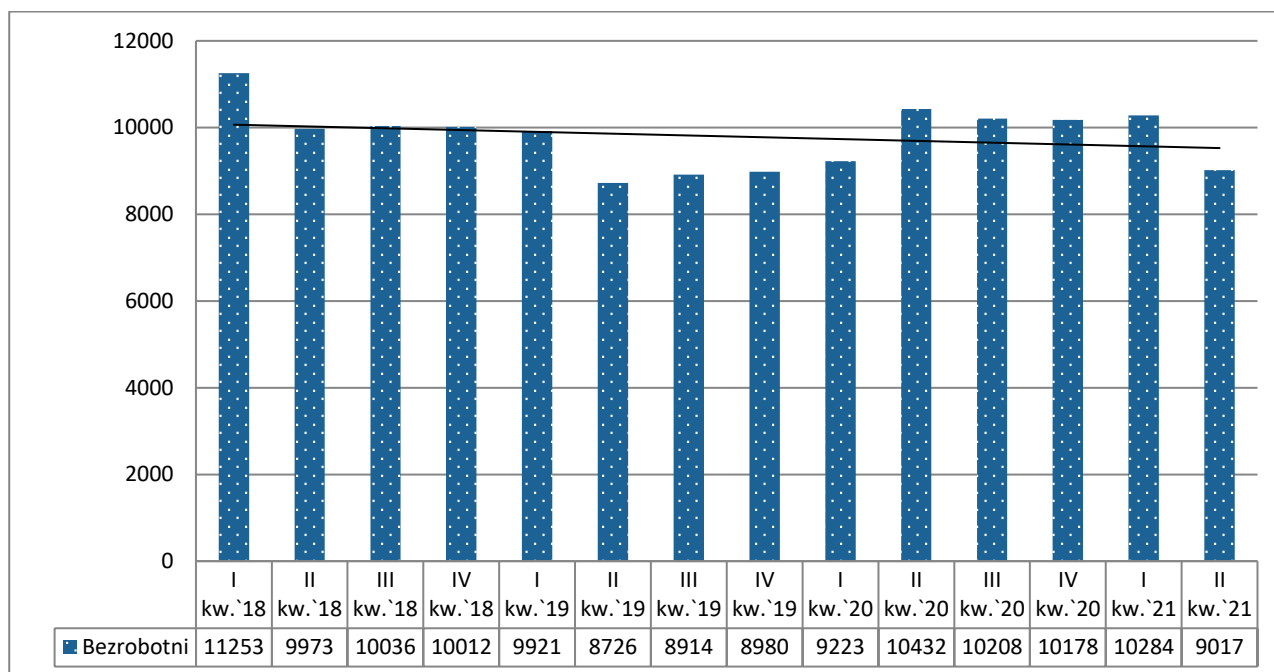
Komentarz analityczny

- W końcu II kwartału 2021 r. w urzędach pracy woj. podlaskiego zarejestrowanych było 9017 osób do 30 roku życia, co stanowiło 25,1% ogółu bezrobotnych. Na przestrzeni roku liczebność bezrobotnej młodzieży zmniejszyła się o 1415 osób, tj. o 13,6% (przy niższej skali spadku ogólnej liczby bezrobotnych o 3,5%).
- Wśród osób bezrobotnych do 30 r. ż. młode kobiety były w większości (54,5%). W porównaniu do analogicznego kwartału poprzedniego roku udział procentowy kobiet zmniejszył się o 0,1 pp.
- Niższy poziom wykształcenia (poniżej średniego) reprezentowało 36,0% młodych osób zarejestrowanych w urzędach pracy w końcu II kwartału 2021 r. i ich udział na przestrzeni roku zwiększył się o 3,1 pp. Z kolei osoby legitymujące się wykształceniem wyższym stanowiły 13,7% i było to o 3,7 pp. mniej niż w końcu II kwartału 2020 r.
- Brak stażu pracy, a tym samym doświadczenia zawodowego, to również istotne utrudnienie w aplikowaniu o pracę. W końcu II kwartału 2021 r. stażu pracy nie posiadało 31,6% młodych osób. Sytuacja w tym zakresie pogorszyła się, bowiem odsetek bezrobotnych do 30 roku życia bez stażu pracy był wyższy niż w analogicznym okresie ubiegłego roku o 5,5 pp.
- Udział osób młodych długotrwale bezrobotnych wyniósł 44,6%. W porównaniu do końca II kwartału 2020 r. udział tej grupy bezrobotnych zwiększył się najbardziej – o 9,1 pp., natomiast jej liczebność wzrosła o 0,3 tys. osób, tj. o 8,5%.
- W końcu II kwartału 2021 r. odsetek młodych osób z niepełnosprawnościami wyniósł 1,8%, a ich udział w ciągu roku zmniejszył się o 0,4 pp., zmniejszyła się również ich liczebność – o 71 osób, tj. o 31,0%.
- Wśród bezrobotnych przed 30. rokiem życia nastąpił spadek liczby osób korzystających ze świadczeń z pomocy społecznej (o 12, do 60). W końcu II kwartału 2021 roku stanowili oni 0,7% młodych bezrobotnych, a ich udział w porównaniu do analogicznego okresu poprzedniego roku nie uległ zmianie.
- Rodzicielstwo młodych osób, w szczególności kobiet, może sprzyjać powstawaniu tzw. zjawiska NEET, czyli niepodejmowania zatrudnienia, nieuczestniczenia w edukacji bądź w szkoleniach, a w dalszej kolejności nawet wykluczeniu z rynku pracy. Potwierdzają to wyniki badań panelowych realizowanych przez Eurostat. W takiej sytuacji znajdują się

podlascy młodzi rodzice posiadający co najmniej jedno dziecko do 6 roku życia i jest to jedna z liczniejszych grup wśród bezrobotnych do 30 r.ż. W rejestrach powiatowych urzędów pracy w końcu II kwartału 2021 r. znalazło się 2,4 tys. takich osób, tj. 26,5% spośród bezrobotnych do 30. roku życia. Ich udział wzrósł w porównaniu analogicznego okresu ubiegłego roku o 1,8 pp.

- Powiązanie systemu edukacji z rynkiem pracy w kontekście zapewnienia ciągłości aktywizacji edukacyjnej i zawodowej osób młodych jest istotne z punktu widzenia przeciwdziałania bezrobociu najmłodszych zasobów siły roboczej. W końcu II kwartału 2021 r. w rejestrach podlaskich urzędów pracy było 0,4 tys. bezrobotnych młodych ludzi w wieku 18-24 lata będących w okresie do 12 miesięcy od dnia ukończenia nauki (4,1% ogółu bezrobotnych). Na przestrzeni roku nastąpił spadek udziału tej grupy o 0,1 pp., a ich liczebność zmniejszyła się o 65 osób, tj. o 14,9%.

Rysunek 1. Liczba zarejestrowanych bezrobotnych w wieku do 30 r. ż. w latach 2018-2021 w ujęciu kwartalnym



Źródło: opracowanie własne na podstawie danych WUP w Białymstoku.

Aktywizacja osób młodych – aktywne programy rynku pracy

W niniejszym podrozdziale uwzględniono szerszą grupę wiekową ze względu na kierowanie wsparcia przez publiczne służby zatrudnienia do osób młodych w wieku do 30 roku życia.

Tabela 5. Płynność rynku pracy w zakresie bezrobocia osób młodych do 30 roku życia oraz ich aktywizacja zawodowa w woj. podlaskim w ujęciu kwartalnym (w kwartale)

Wyszczególnienie	II kw. 2020	IV kw. 2020	II kw. 2021	II kw. 2021 - II kw. 2020 zmiana w liczbach	II kw. 2021 - II kw. 2020 zmiana w %
Liczba nowo zarejestrowanych bezrobotnych do 30 roku życia	3808	4167	3023	-785	-20,6
Liczba bezrobotnych do 30 roku życia wyrejestrowanych z ewidencji PUP	2342	3977	4016	1674	71,5
- w tym z powodu podjęcia pracy	1594	2772	2543	949	59,5
Wskaźnik płynności rynku pracy*	41,9	66,5	84,1	-	+42,2 pp.
Liczba bezrobotnych do 30 r. ż. objętych podstawowymi formami aktywizacji, z tego:	540	682	1171	631	116,9
Praca subsydiowana, z tego w ramach:	250	401	553	303	121,2
– prac interwencyjnych	74	58	179	105	141,9
– robót publicznych	29	30	39	10	34,5
– środków na działalność gospodarczą	74	133	162	88	118,9
– refundacji kosztów zatrudnienia bezrobotnego	26	99	72	46	176,9
– bonu na zasiedlenie z tytułu podjęcia pracy poza miejscem zamieszkania	40	72	91	51	127,5
– bonu zatrudnieniowego	0	0	0	0	-
– inne	7	9	10	3	42,9
Szkolenia	28	66	66	38	135,7
– w tym w ramach bonu szkoleniowego	8	12	31	23	287,5
Staże u pracodawcy	260	213	544	284	109,2
– w tym w ramach bonu stażowego	4	1	7	3	75,0
Przygotowanie zawodowe dorosłych	0	1	0	0	-
Prace społecznie użyteczne	2	1	8	6	300,0

*wskaźnik płynności rynku pracy – stosunek liczby osób bezrobotnych wyrejestrowanych z powodu podjęcia pracy w okresie sprawozdawczym do liczby osób bezrobotnych zarejestrowanych w tym samym czasie.

Źródło: opracowanie własne na podstawie danych WUP w Białymstoku.

Tabela 6. Procentowy udział podjęć pracy osób bezrobotnych do 30 roku życia w ogólnej liczbie wyrejestrowanych do 30 r. ż. w woj. podlaskim w ujęciu kwartalnym (w kwartale)

Wyszczególnienie	II kw. 2020	IV kw. 2020	II kw. 2021	II kw. 2021 - II kw. 2020 zmiana w pp.
Bezrobotni do 30 roku życia wyrejestrowani z ewidencji PUP ogółem	100,0	100,0	100,0	0,0
% udział osób podejmujących pracę w ogólnej liczbie bezrobotnych do 30 roku życia wyrejestrowanych z ewidencji PUP	68,1	69,7	63,3	-4,8
% udział osób bezrobotnych do 30 roku życia objętych podstawowymi formami aktywizacji, z tego:	23,1	17,1	29,2	6,1
Praca subsydiowana, z tego w ramach:	10,7	10,1	13,8	3,1
– prac interwencyjnych	3,2	1,5	4,5	1,3
– robót publicznych	1,2	0,8	1,0	-0,2
– środków na działalność gospodarczą	3,2	3,3	4,0	0,8
– refundacji kosztów zatrudnienia bezrobotnego	1,1	2,5	1,8	0,7
– bonu na zasiedlenie (podjęcie pracy poza miejscem zamieszkania)	1,7	1,8	2,3	0,6
– bonu zatrudnieniowego	0,0	0,0	0,0	0
– inne	0,3	0,2	0,2	-0,1
Szkolenia	1,2	1,7	1,6	0,4
– w tym w ramach bonu szkoleniowego	0,3	0,3	0,8	0,5
Staże u pracodawcy	11,1	5,4	13,5	2,4
– w tym w ramach bonu stażowego	0,2	0,03	0,2	0
Przygotowanie zawodowe dorosłych	0,0	0,03	0,0	0
Prace społecznie użyteczne	0,1	0,03	0,2	0,1

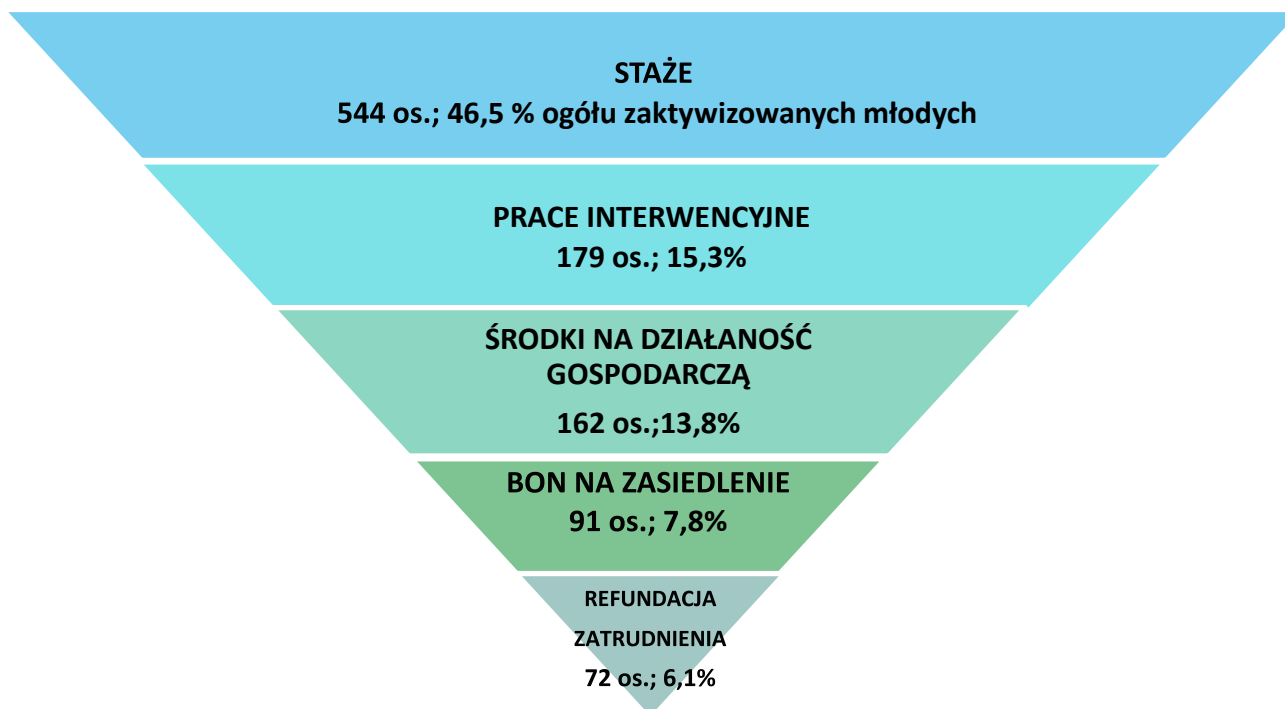
Źródło: opracowanie własne na podstawie danych WUP w Białymstoku.

Komentarz analityczny

- W II kwartale 2021 r. wskaźnik płynności rynku pracy osób bezrobotnych do 30 roku życia wyniósł 84,1% i był niższy od wartości tego wskaźnika liczonego dla ogółu bezrobotnych o 2,9 pp. (87,0%). Na przestrzeni roku płynność rynku pracy w grupie osób młodych zwiększyła się o 42,2 pp. (wśród ogółu bezrobotnych – o 44,9 pp.).
- Młodzi bezrobotni do 30. roku życia, którzy zostali wyłączeni z ewidencji bezrobotnych w II kwartale 2021 r. (4016 osób), stanowili 37,9% spośród ogółu bezrobotnych (10603).
- Bezrobotni do 30 roku życia, którzy skorzystali z form zatrudnienia subsydiowanego w II kwartale 2021 r., stanowili 13,8% wszystkich bezrobotnych z tej grupy wiekowej wyrejestrowanych z ewidencji PUP.

- W ramach prac subsydiowanych najwięcej osób młodych zostało skierowanych do prac interwencyjnych – 179 (o 105 osób więcej niż przed rokiem) a 162 osoby skorzystały ze środków na działalność gospodarczą (o 88 więcej).
- Ponadto 91 osób młodych podjęło pracę poza miejscem zamieszkania w ramach bonu na zasiedlenie (o 51 osób więcej niż w analogicznym okresie roku poprzedniego), 72 osoby skorzystały z oferowanej pracodawcom refundacji kosztów zatrudnienia (o 46 więcej), a 39 osób zostało skierowanych do robót publicznych (o 10 osoby więcej).
- Dodatkowo 85 bezrobotnych do 30 roku życia podjęło się prowadzenia działalności gospodarczej niesubsydiowanej ze środków publicznych (o 20 więcej niż w analogicznym okresie roku poprzedniego).
- Obok prac subsydiowanych popularną formą aktywizacji osób młodych są staże; z tej formy pomocy w II kwartale 2021 r. skorzystały 544 osoby do 30 roku życia i było to o 284 osoby więcej niż przed rokiem (o 109,2%).
- W II kwartale 2021 r. szkolenia rozpoczęło 66 młodych bezrobotnych, w tym 31 osób w ramach bonu szkoleniowego. W porównaniu do II kwartału 2020 r. zainteresowanie szkoleniami wśród osób młodych zwiększyło się o 38 osób (o 135,7%). Podobnie jak przed rokiem, z udziału w programie przygotowania zawodowego nie skorzystała żadna osoba do 30 roku życia.
- Do prac społecznie użytecznych skierowano w II kwartale 2021 r. 8 osób do 30 roku życia, tj. o 6 osób więcej niż przed rokiem.
- W II kwartale 2021 r. odnotowano wzrost liczby bezrobotnych do 30 roku życia opuszczających ewidencję urzędów pracy. W porównaniu do II kwartału 2020 r. wyrejestrowały się o 1674 osoby bezrobotne do 30. roku życia, tj. o 71,5% więcej. Większy odpływ osób młodych z rejestrów bezrobotnych związany był przede wszystkim ze wzrostem liczby osób podejmujących zatrudnienie – o 949 osób, tj. o 59,5%. Wzrost ten dotyczył zarówno zatrudnienia niesubsydiowanego – o 646 osób, tj. o 48,1%, jak i zatrudnienia subsydiowanego - o 303 osoby, tj. o 121,2%. Ponadto zwiększyła się liczba wyłączanych osób z tytułu niepotwierdzenia gotowości do pracy o 237 osób (o 176,9%), dobrowolnej rezygnacji ze statusu bezrobotnego o 127 osób (o 84,7%), odmowy bez uzasadnionej przyczyny przyjęcia propozycji odpowiedniej pracy lub innej formy pomocy o 23 osoby (o 143,8%), a także liczba osób młodych kierowanych na ww. staż u pracodawcy (o 284, tj. o 109,2%).

Rysunek 2. Dominujące formy aktywizacji osób młodych do 30 roku życia w II kwartale 2021 roku (liczba oraz procentowy udział w ogólnej liczbie zaktywizowanych bezrobotnych do 30 r. ż.; 1171 =100% osób do 30 r.ż. objętych podstawowymi formami aktywizacji)



Źródło: opracowanie własne na podstawie danych WUP w Białymstoku.

Miejsca pracy na podlaskim rynku pracy

- Łącznie osoby bezrobotne i poszukujące pracy miały w II kwartale 2021 r. do dyspozycji 6240 ofert pracy, tj. o 2111 (o 51,1%) więcej niż w analogicznym okresie 2020 roku.
- Z ogólnej liczby ofert pracy liczba miejsc zatrudnienia lub innej pracy zarobkowej zgłoszonych przez podlaskich pracodawców do urzędów pracy w II kwartale 2021 r. wyniosła 5216 i w porównaniu do analogicznego okresu w 2020 roku zwiększyła się o 1646, czyli o 46,1%.
- Pracodawcy zgłosili również 1024 miejsca aktywizacji zawodowej (w tym 946 miejsc stażu, 77 miejsc pracy społecznie użytecznej i 1 miejsce przygotowania zawodowego dorosłych), tj. o 465 (o 83,2%) więcej niż w analogicznym okresie 2020 r. Oferty stażu stanowiły 92,4% miejsc aktywizacji zawodowej zgłoszonych w II kwartale 2021 r. (przed rokiem 93,6%).

Wartości wskaźników zrealizowanych w ramach Gwarancji dla młodzieży w woj. podlaskim wraz z komentarzem

Tabela 7. Wartości wskaźników zrealizowanych w ramach Działania 1.1 Wsparcie osób młodych pozostających bez pracy na regionalnym rynku pracy – projekty pozakonkursowe. Poddziałanie 1.1.1 Wsparcie udzielane z Europejskiego Funduszu Społecznego Programu Operacyjnego Wiedza Edukacja Rozwój (PO WER 2014-2020)

Wyszczególnienie	Ogółem 2021	I kwartał 2021	II kwartał 2021
Wskaźniki produktu			
Liczba osób długotrwale bezrobotnych objętych wsparciem w programie	626	311	315
Liczba osób poniżej 30 lat z niepełnosprawnościami objętych wsparciem w programie	18	12	6
Liczba osób bezrobotnych (łącznie z długotrwale bezrobotnymi) objętych wsparciem w Programie	1326	751	575
Wskaźniki rezultatu			
Liczba osób poniżej 30 lat, które uzyskały kwalifikacje lub nabyły kompetencje po opuszczeniu programu	21	5	16

Źródło: opracowanie własne na podstawie danych zawartych w SL2014.

Komentarz analityczny

- W II kwartale 2021 roku w ramach projektów realizowanych przez powiatowe urzędy pracy województwa podlaskiego finansowanych z PO WER 2014-2020 i wdrażanych zgodnie ze standardami określonymi w Planie realizacji Gwarancji dla Młodzieży **udzielono wsparcia 575 młodym osobom bezrobotnym poniżej 30 roku życia**, które wzięły udział w Programie w ramach Działania 1.1 Wsparcie osób młodych na regionalnym rynku pracy - projekty pozakonkursowe; Poddziałania 1.1.1 Wsparcie udzielane z Europejskiego Funduszu Społecznego.
- Wśród ww. osób młodych 54,78% to osoby długotrwale bezrobotne. Zamierzony w programie rezultat w postaci uzyskania kwalifikacji lub nabycia kompetencji osiągnęło 16 osób młodych.

Tabela 8. Wartości wskaźników zrealizowanych w ramach Działania 1.2 Wsparcie osób młodych na regionalnym rynku pracy. Poddziałanie 1.2.1 Wsparcie udzielane z Europejskiego Funduszu Społecznego Programu Operacyjnego Wiedza Edukacja Rozwój (PO WER 2014-2020)

Wyszczególnienie	Ogółem 2021	I kwartał 2021	II kwartał 2021
Wskaźniki produktu			
Liczba osób poniżej 30 lat z niepełnosprawnościami objętych wsparciem w programie	3	1	2
Liczba osób biernych zawodowo, nieuczestniczących w kształceniu lub szkoleniu, objętych wsparciem w programie	15	4	11
Liczba osób bezrobotnych niezarejestrowanych w ewidencji urzędów pracy objętych wsparciem w programie	17	6	11
Liczba osób pracujących znajdujących się w trudnej sytuacji objętych wsparciem w programie	146	111	35
Wskaźniki rezultatu			
Liczba osób poniżej 30 lat, które uzyskały kwalifikacje lub nabyły kompetencje po opuszczeniu programu	177	75	102

Źródło: opracowanie własne na podstawie danych zawartych w SL2014.

Komentarz analityczny

- W II kwartale 2021 r. kontynuowane były projekty w ramach Działania 1.2 Wsparcie osób młodych na regionalnym rynku pracy; Poddziałania 1.2.1 Wsparcie udzielane z Europejskiego Funduszu Społecznego. W ramach niniejszych projektów wsparcia udzielono 11 osobom biernym zawodowo poniżej 30 roku życia, 11 bezrobotnym niezarejestrowanym w ewidencji urzędów pracy oraz 35 pracującym znajdującym się w trudnej sytuacji. Działaniem 1.2. objęto w tym czasie 2 osoby z niepełnosprawnościami. W omawianym okresie 102 uczestników uzyskało kwalifikacje bądź nabyło kompetencje zawodowe. Wspomniane przedsięwzięcia wdrażane są zgodnie ze standardami określonymi w Planie realizacji Gwarancji dla Młodzieży.

Opracowanie:
Wydział Badań i Analiz
Wydział Wdrażania PO WER
WUP w Białymstoku