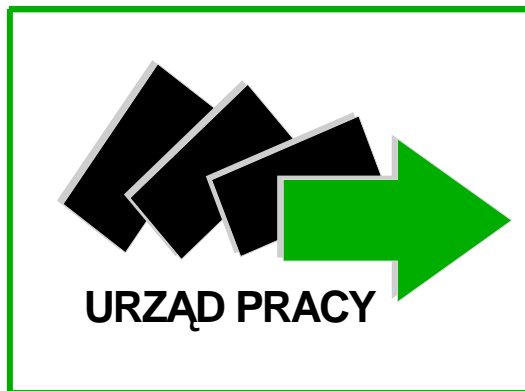


POWIATOWY URZĄD PRACY

W PARCZEWIE



*SYTUACJA NA RYNKU PRACY  
W POWIECIE PARCZEWSKIM*

**Stan na dzień 31 grudnia 2007 r.**

Parczew, styczeń 2008 r.

**Do użytku służbowego**

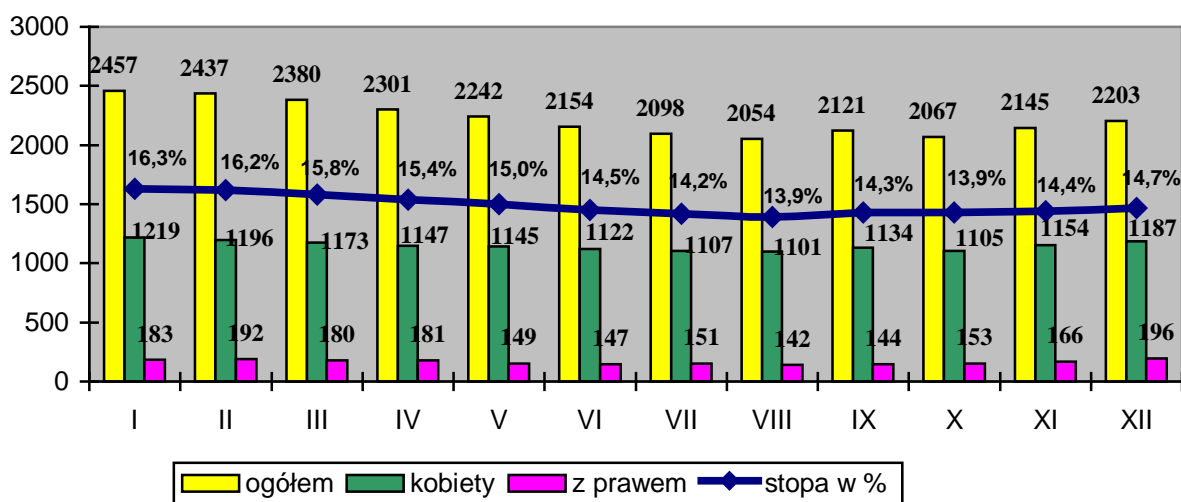
## CZĘŚĆ I. POZIOM BEZROBOCIA

### 1.1. Ogólna liczba bezrobotnych

W Powiatowym Urzędzie Pracy na dzień 31.12.2007 r. zarejestrowanych było **2203** osób bezrobotnych z czego **1187** to kobiety. Z prawem do zasiłku na koniec roku 2007 było **196** osób w tym **91** kobiet.

*I. Poniższa tabela i wykres przedstawiają ogólną liczbę bezrobotnych, liczbę bezrobotnych kobiet, liczbę osób bezrobotnych z prawem do zasiłku oraz stopę procentową bezrobotnych w powiecie Parczewskim.*

W miesiącu	Ogółem osób bezrobotnych	Bezrobotne kobiety	Z prawem do zasiłku	Stopa bezrobocia
Styczniu	2457	1219	183	16,3%
Lutym	2437	1196	192	16,2%
Marcu	2380	1173	180	15,8%
Kwietniu	2301	1147	181	15,4%
Maju	2242	1145	149	15,0%
Czerwcu	2154	1122	147	14,5%
Lipcu	2098	1107	151	14,2%
Sierpniu	2054	1101	142	13,9%
Wrześniu	2121	1134	144	14,3%
Październiku	2067	1105	153	13,9%
Listopadzie	2145	1154	166	14,4%
Grudniu	2203	1187	196	14,7%



Jak widać na wykresie liczba osób bezrobotnych w 2007 roku wahała się pomiędzy **2457** osób bezrobotnych (w miesiącu styczniu), a **2054** (w miesiącu sierpniu), natomiast stopa bezrobocia najniższa w naszym powiecie osiągnęła wartość **13,9 %** (miesiące sierpień oraz listopad), najwyższy natomiast wykazana w początkowych miesiącach roku osiągnęła pułap **16,3%** w styczniu.

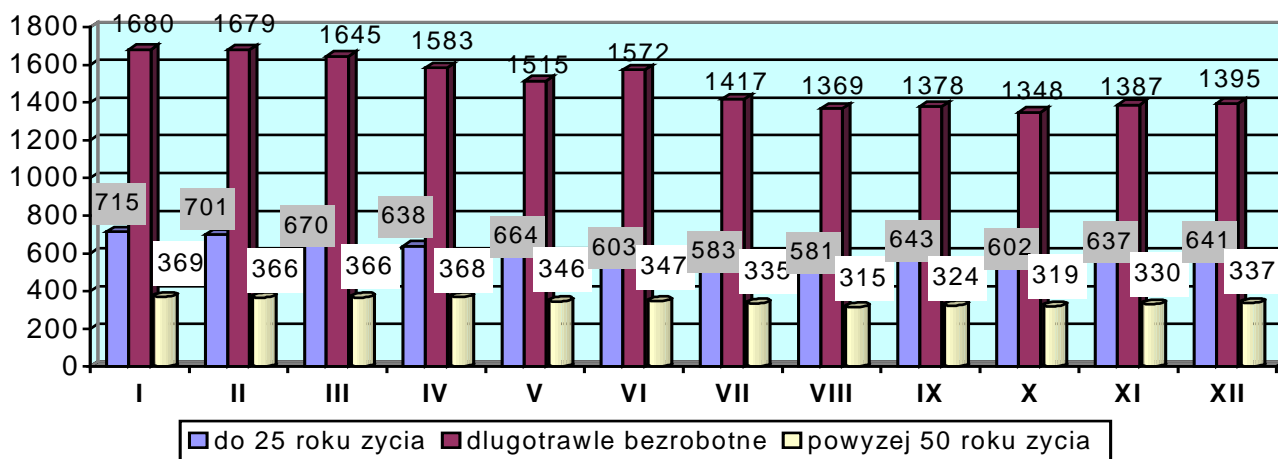
Stopa bezrobocia w powiecie Parczewskim podana jest na podstawie danych z GUS.

### 1.2. Osoby bezrobotne zarejestrowane – długotrwale bezrobotne, do 25 roku życia, powyżej 50 roku życia i bez kwalifikacji zawodowych.

Ze statystyk wynika, że osób bezrobotnych do 25 roku życia w miesiącu styczniu 2007 r. było zarejestrowanych 715 osób, a na koniec roku 641 osób, najmniejszą liczbę w tym przedziale statystycznym zanotowano w miesiącu sierpniu tylko 581 osób.

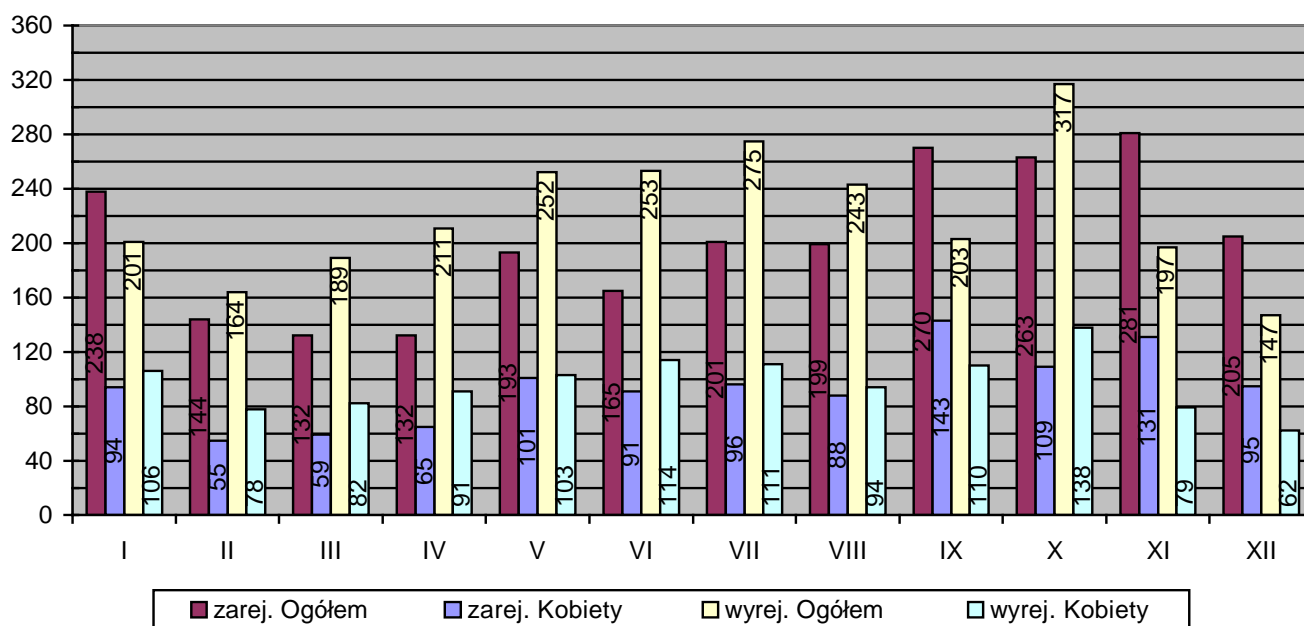
Osób długotrwale bezrobotnych największą liczbę zarejestrowanych zanotowano w styczniu i lutym odpowiednio 1680 i 1679 osób, a najniższą w lipcu tylko 1348 osób, gdzie na koniec roku liczba ta wzrosła do 1395 osób.

Liczną grupę stanowią osoby bezrobotne powyżej 50 roku życia, najmniejszą wartość w tej grupie zanotowano w miesiącu sierpniu 315 osób a najwyższą w miesiącu styczniu 369.



### 1.3. Osoby zarejestrowane i wyrejestrowane z ewidencji osób bezrobotnych w urzędzie pracy

Kolejne miesiące	Osoby zarejestrowane w 2007 roku.		Osoby wyrejestrowane w 2007 roku	
	Ogółem	Kobiety	Ogółem	Kobiety
W styczniu	238	94	201	106
W lutym	144	55	164	78
W marcu	132	59	189	82
W kwietniu	132	65	211	91
W maju	193	101	252	103
W czerwcu	165	91	253	114
W lipcu	201	96	275	111
W sierpniu	199	88	243	94
We wrześniu	270	143	203	110
W październiku	263	109	317	138
W listopadzie	281	131	197	79
W grudniu	205	95	147	62
Ogółem	2423	1127	2652	1168

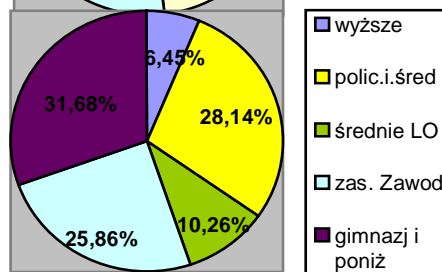
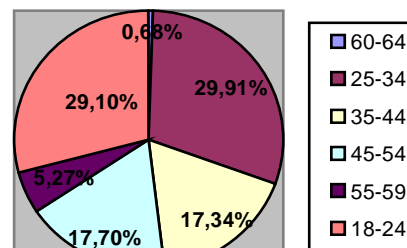
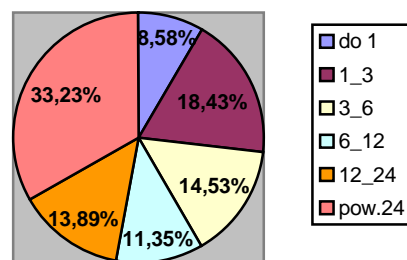


Jak wynika z tabeli w ciągu roku 2007 zarejestrowało się **2423** osoby bezrobotne, a wyrejestrowało się **2652**, z tego kobiet zarejestrowało się **1127** a wyrejestrowało się **1168**. Największy wzrost rejestracji

osób bezrobotnych zanotowano w miesiącu listopadzie 2007 r. a mianowicie **281** osób, gdzie w tym miesiącu wyrejestrowało się **197** osoby, najmniej rejestracji odbyło się w miesiącu kwietniu tylko **132**. Natomiast najwięcej osób wyrejestrowało się w miesiącu październiku **317** osób, gdzie zarejestrowało się **263** bezrobotnych, najmniej osób się wyrejestrowało w miesiącu grudniu **147**.

#### 1.4. Osoby bezrobotne według czasu pozostawania bez pracy według wieku i wykształcenia stan na koniec roku 2007.

Wyszczególnienie		liczba bezrobotnych ogółem	Liczba bezrobotnych kobiet
czas pozostawania bez pracy w miesiącach	do 1 m	189	88
	1_3	406	188
	3_6	320	154
	6_12	250	133
	12_24	306	142
	pow. 24	732	482
wiek	18-24 lat	641	335
	25-34 lat	659	381
	35-44 lat	382	227
	45-54 lat	390	210
	55-59 lat	116	34
	60-64 lat	15	-----
wykształcenie	wyższe	142	84
	polic. I śr. Zaw.	620	355
	śr. Ogólnokształcące	226	160
	zasadnicze zawodowe	539	271
	gimnazj. I poniżej	676	317



Na koniec roku 2007 największą grupę osób bezrobotnych stanowią osoby będące bez pracy powyżej 24 miesięcy – **732 (33,23%)**, natomiast wiekowo największą liczę zarejestrowanych osiągnęły osoby w wieku 25 – 34 lata tj. **659** co stanowi **29,91%** ogółu osób zarejestrowanych na koniec roku 2007. Bezrobotni zarejestrowani w rozbiciu na poziom wykształcenia przedstawiają się następująco – największą grupę stanowią osoby z wykształceniem gimnazjalnym i poniżej tj. **676** osób (**28,69%**), trochę mniejszą grupę stanowią osoby z wykształceniem policealnym i średnim zawodowym **620** osób (**28,14%**), najmniej jest zarejestrowanych osób z wykształceniem wyższym **142 (6,45%)** i średnim ogólnokształcącym **226 (10,26%)**.

Bezrobotni wg. Gmin powiatu parczewskiego na koniec 2007 r.

Gmina	Bezrobotni ogółem	Bezrobotne kobiety	Uprawnieni do zasiłku	Uprawnione do zasiłku kobiety	Bezrobotni zwolnieni z winy zakładu pracy	Osoby powyżej 50 roku życia	Osoby do 25 roku życia	Osoby, które ukończyły szkołę wyższą, do 27 roku życia	Staż bezrobocia do 1 m	Staż bezrobocia 1-3 m	Staż bezrobocia 3-6 m	Staż bezrobocia 6-12 m	Staż bezrobocia 12-24 m	Staż bezrobocia pow 24 m
Parczew	899	489	119	63	2	163	236	27	97	186	132	113	110	261
Jabłoń	210	102	11	2	1	30	71	3	16	41	32	20	27	74
Podedwórze	100	46	3	1	0	19	32	1	7	11	13	11	19	39
Sosnowica	200	129	8	4	0	28	41	4	9	31	24	24	25	87
Dębowa Kłoda	308	175	23	8	1	39	94	4	24	45	56	29	37	117
Siemień	260	125	19	9	0	37	83	2	23	43	37	22	42	93
Milanów	226	121	13	4	0	21	84	1	13	49	26	31	46	61
<b>RAZEM</b>	<b>2203</b>	<b>1187</b>	<b>196</b>	<b>91</b>	<b>4</b>	<b>337</b>	<b>641</b>	<b>42</b>	<b>189</b>	<b>406</b>	<b>320</b>	<b>250</b>	<b>306</b>	<b>732</b>

**CZĘŚĆ II**  
**DZIAŁANIA POWIATOWEGO URZĘDU PRACY W PARCZEWIE W**  
**ZAKRESIE PROMOCJI ZATRUDNIENIA, ŁAGODZENIA SKUTKÓW**  
**BEZROBOCIA I AKTYWIZACJI ZAWODOWEJ**

**Rozdział 1.**  
**FUNDUSZ PRACY**

W 2007 roku łączne wydatki Funduszu Pracy w powiecie parczewskim wyniosły **5 011 318,99** zł. Z ogólnej kwoty wydatków **25,79%** przeznaczono na zasiłki dla bezrobotnych; tj. wydatkowano kwotę **1 292 423,29** zł. Na fakultatywne formy wydatkowano kwotę **239 018,96** zł; tj. **4,76%** ogółu wydatków. Na aktywne formy z przeznaczeniem na rzecz promocji zatrudnienia, łagodzenia skutków bezrobocia i aktywizacji zawodowej w tym okresie przypadło **3 479 876,70** zł, tj. **69,44%** ogółu wydatków. Udział środków otrzymanych na Europejski Fundusz Społeczny w ramach projektów z Sektorowego Programu Operacyjnego Rozwój Zasobów Ludzkich 2004 – 2006 dla Działania 1.2 „Perspektywy dla młodzieży” i Działania 1.3 „Przeciwdziałanie i zwalczanie długotrwałego bezrobocia” w stosunku do środków na aktywne formy przeciwdziałania bezrobociu wyniósł **14,70%**, tj. otrzymaliśmy kwotę **737 000,00 zł**, w tym na Działanie 1.2 otrzymaliśmy kwotę **351 300,00 zł**, na Działanie 1.3 wydatkowano kwotę **385 700,00 zł**.

**Tabela 1 . Wydatki na pasywne i aktywne formy przeciwdziałania bezrobociu**

Wyszczególnienie wydatków	Kwota wydatków w tys. zł	%
<b>1.Pasywne formy z tego:</b>	<b>1 292,4</b>	<b>25,79</b>
Zasiłki dla bezrobotnych 100%	277,4	5,53
Zasiłki dla bezrobotnych 80%	324,7	6,47
Zasiłki dla bezrobotnych 120%	363,6	7,25
Składki na ubezpieczenie społeczne	325,1	6,48
Dodatki aktywizacyjne	1,6	0,06
<b>2.Aktywne formy z tego:</b>	<b>3 479,9</b>	<b>69,44</b>
Koszty szkolenia	135,0	2,69
Prace interwencyjne	181,3	3,61
Roboty publiczne	485,4	9,68
Jednorazowe środki na rozpoczęcie działalności gospodarczej	658,3	13,13
Stypendium kontynuacja nauki	0,7	0,01
Doposażenie lub wyposażenie stanowiska pracy	1 108,5	22,12
Dodatki szkoleniowe	7,0	0,13
Stypendia szkoleniowe	19,2	0,38
Koszty przejazdu, zakwaterowania, wyżywienia	51,6	1,02
Prace społecznie użyteczne	6,9	0,13
Stypendia przygotowanie zawodowe w miejscu pracy	41,8	0,83
Umorzenia pożyczek	3,0	0,05
Stypendia stażowe	781,0	15,66
<b>3.Fakultatywne formy z tego:</b>	<b>239,2</b>	<b>4,76</b>
Dodatki do wynagrodzeń pracowników	12,0	0,22
Badania lekarskie bezrobotnych	6,3	0,11
Informacje zawodowe i poradnictwo	0,6	0,01
Informacje o usługach i partnerach rynku pracy	0,5	0,01
Koszty wezwań, zawiadomień, przekazywania świadczeń	48,0	0,92
Koszty rad zatrudnienia	5,6	0,10
Koszty badań i analiz rynku pracy	0,1	0,01
Koszty systemu informatycznego	147,9	2,93
Koszty wyposażenia i działalności klubów pracy	0,2	0,01
Szkolenia kadr służb zatrudnienia, UW i OHP	22,7	0,44
Koszty sądowe i egzekucyjne	-4,7	-
<b>ogółem</b>	<b>5 011,3</b>	<b>100</b>

W 2007 roku otrzymaliśmy limit środków Funduszu Pracy na fakultatywne i aktywne formy z przeznaczeniem na rzecz promocji zatrudnienia, łagodzenia skutków bezrobocia i aktywizacji zawodowej w łącznej kwocie **3.741.800,00 zł** z tego na formy fakultatywne limit wyniósł **244.900,00 zł**; na formy aktywne limit wyniósł **3.496.900,00 zł**.

Na rok 2007 otrzymaliśmy w ramach algorytmu i wniosków złożonych do Marszałka Województwa i Ministra Pracy i Polityki Społecznej środki finansowe Funduszu Pracy z przeznaczeniem na rzecz promocji zatrudnienia, łagodzenia skutków bezrobocia i aktywizacji zawodowej w łącznej wysokości 3.496.900,00 zł (z czego 54,07% pozyskaliśmy z rezerwy tj. otrzymaliśmy dodatkowo 1.890.900,00 zł) :

- I decyzja - **1 606 000,00 zł** (algorytm aktywne)
  - **183.800,00 zł** (algorytm fakultatywne)
- II decyzja - **444.000,00 zł** (rezerwa Marszałka na EFS – wnioski PUP)
  - Działanie 1.2 - **138.300,00 zł**
  - Działanie 1.3 - **305.700,00 zł**
- III decyzja - **316.800,00 zł** (rezerwa Ministra – wniosek PUP – „Inwestycje ....”)
- IV decyzja - **150.300,00 zł** (rezerwa Ministra – wniosek PUP – „Praca dla młodych ...”)
- V decyzja - **293.000,00 zł** (rezerwa Marszałka na EFS – wnioski PUP)
  - Działanie 1.2 - **213.000,00 zł**
  - Działanie 1.3 - **80.000,00 zł**
- VI decyzja - **49.800,00 zł** (rezerwa Ministra – wniosek PUP- „Aktywna ...”)
- VII decyzja - **637.000,00 zł** (rezerwa Ministra – wniosek PUP- „W kierunku ..”)
- VIII decyzja - **61.100,00 zł** (rezerwa Ministra – wniosek PUP na środki fakultatywne)

Wnioski Powiatowego Urzędu Pracy w Parczewie na dodatkowe środki z rezerwy Ministra:

1. Wniosek „Inwestycje w kwalifikacje deficytowe na rynku pracy” na kwotę 316.809,10 zł dla 70 osób bezrobotnych kierowanych na szkolenia, staże, jednorazowe środki na podjęcie działalności gospodarczej wysłany w dniu 01.06.2007r.. Otrzymaliśmy w dniu 24.07.2007 r. środki w wysokości 316.800,00 zł .
2. Wniosek „Praca dla młodych – DOBRY START” wysłany w dniu 06.06.2007r na kwotę 150.286,00 zł dla 25 osób bezrobotnych kierowanych na szkolenia, staże, wyposażenie lub doposażenie stanowiska pracy lub otrzymały jednorazowe środki na rozpoczęcie działalności gospodarczej. Otrzymaliśmy w dniu 24.07.2007r. środki w wysokości 150.300,00 zł.
3. Wniosek „Aktywna Kobieta ” wysłany w dniu 09.08.2007r. na kwotę 49.803,00 zł dla 8 bezrobotnych kobiet po 50 roku życia. W ramach tych środków osoby bezrobotne były kierowane na szkolenia, wyposażenie lub doposażenie stanowiska pracy lub otrzymały jednorazowe środki na rozpoczęcie działalności gospodarczej. Otrzymaliśmy w dniu 17.09.2007r. kwotę 49.800,00 zł.
4. Wniosek „W kierunku zatrudnienia” wysłany w dniu 30.08.2006 r. ” na kwotę 451.775,70 zł dla 75 osób bezrobotnych. W ramach tych środków osoby bezrobotne były kierowane na staże, prace interwencyjne; wyposażenie lub doposażenie stanowiska pracy lub otrzymały jednorazowe środki na rozpoczęcie działalności gospodarczej.  
Wniosek „Zdobywanie nowego doświadczenia” wysłany w dniu 06.09.2007 r. na kwotę 186.330,44 zł dla 45 osób bezrobotnych kierowanych na roboty publiczne; staże, wyposażenie lub doposażenie stanowiska pracy lub otrzymanie jednorazowych środków na podjęcie działalności gospodarczej.  
Otrzymaliśmy w dniu 26.09.2007r. środki z obu wniosków w wysokości 637.000,00 zł.

W 2007 roku skierowano osoby bezrobotne w ramach następujących form aktywizacji zawodowej – **752** osoby ( w tym **168** osób z EFS) co stanowi 34,13% zarejestrowanych :

- prace interwencyjne – **61** osób ( w tym **39** osób z EFS);
- roboty publiczne – **103** osoby;
- prace społecznie użyteczne – **20** osób;
- staże – **267** osób ( w tym **57** osób z EFS);
- szkolenia – **143** osoby ( w tym **35** osób w ramach EFS);
- przygotowanie zawodowe w miejscu pracy – **13** osób ( w tym **12** osób z EFS)
- dotacje na rozpoczęcie działalności gospodarczej – **54** osoby (w tym **25** osób w ramach EFS)
- doposażenie lub wyposażenie stanowiska pracy – dla **91** osób.

## Rozdział 2.

### AKTYWNE FORMY PRZECIWDZIAŁANIA BEZROBOCIU

Na koniec IV kwartału 2007 roku pracowało lub prowadziło własną działalność gospodarczą 127 osób spośród 609 bezrobotnych, którzy zostali objęci aktywnymi formami przeciwdziałania bezrobociu. Po upływie trzech miesięcy od ukończenia programu (trzy kwartały 2007 r.) najwyższą efektywnością charakteryzowały się prace interwencyjne (100. %), które ukończyło 22 bezrobotnych, najniższą efektywnością charakteryzowały się szkolenia (42,42%), które ukończyło 33 bezrobotnych.

Realizacja aktywnych form przeciwdziałania bezrobociu w ciągu trzech kwartałów 2007 roku w poszczególnych gminach przedstawiała się następująco:

Tabela 2: Efektywność aktywnych form przeciwdziałania bezrobociu w ciągu trzech kwartałów 2007 roku.

Gminy	Szkolenia		Prace interwencyjne		Roboty publiczne		Staże		Przygotowanie zawodowe w miejscu pracy	
	Liczba osób kończących	Podjęcia pracy	Liczba osób kończących	Podjęcia pracy	Liczba osób kończących	Podjęcia pracy	Liczba osób kończących	Podjęcia pracy	Liczba osób kończących	Podjęcia pracy
Dębowa Kłoda	7	5 71,42%	4	4 100%	10	2 20%	7	5 71,42%	1	1 100%
Jabłoń	2	1 50%	1	1 100%	0	0	10	9 90%	0	0 0%
Milanów	4	3 75%	0	0 0%	0	0	0	0	0	0 0%
Parczew	12	4 33,33%	15	15 100%	9	5 55,55%	102	57 55,88%	5	3 60%
Podedwórze	1	0 0%	1	1 100%	0	0	5	2 40%	1	1 100%
Siemień	2	0 0%	0	0 100%	0	0	4	3 75%	0	0
Sosnowica	5	1 20%	1	1 100%	7	7 100%	11	7 63,63%	0	0
Z poza powiatu	0	0	0	0	0	0	1	1 100%	1	1 100%
<b>Ogółem</b>	<b>33</b>	<b>14</b> 42,42%	<b>22</b>	<b>22</b> 100%	<b>26</b>	<b>14</b> 53,84%	<b>140</b>	<b>84</b> 60%	<b>8</b>	<b>6</b> 75%

Efektywność ( tj. zatrudnienie bezpośrednio po zakończeniu formy subsydiowanej na okres powyżej 3 miesięcy lub nie figuruje w ewidencji po zakończeniu udziału w formie aktywizacji przez okres 3 miesięcy) za IV kwartał 2007 roku możemy policzyć dopiero w m-cu kwietniu 2008 r. tj. po trzech miesiącach od ukończenia w/w programów.

#### 2.1. Prace interwencyjne

Do prac interwencyjnych mogą być kierowani do dnia 25 października 2007 r. :

- bezrobotni do 25 roku życia;
- długotrwale bezrobotni;
- bezrobotni powyżej 50 roku życia;
- bezrobotni bez kwalifikacji zawodowych;
- bezrobotni samotnie wychowujący co najmniej jedno dziecko do 7 roku życia;
- bezrobotni niepełnosprawni.

O dnia 26.10.2007 r. w związku z wprowadzonymi zmianami w ustawie o promocji zatrudnienia i instytucjach rynku pracy do prac interwencyjnych można było kierować:

- bezrobotnych do 25 roku życia,
- długotrwale bezrobotni lub kobiety, które nie podjęły zatrudnienia po urodzeniu dziecka,
- bezrobotni powyżej 50 roku życia,



- bezrobotnych bez kwalifikacji zawodowych, bez doświadczenia zawodowego lub bez wykształcenia średniego,
- bezrobotni samotnie wychowujący co najmniej jedno dziecko do 18 roku życia,
- bezrobotnych, którzy po odbyciu kary pozbawienia wolności nie podjęli zatrudnienia,
- bezrobotnych niepełnosprawnych.

W 2007 roku Powiatowy Urząd Pracy w Parczewie skierował do prac interwencyjnych **61** osób bezrobotnych, w tym **29** kobiet, z tego : skierowano **24** osoby młodzież do 25 roku życia; **26** osób długotrwale bezrobotnych; **10** osób powyżej 50 roku życia, **1** osoba samotnie wychowująca dziecko do 7 roku życia.

W poszczególnych miesiącach liczba nowo zatrudnionych w ramach prac interwencyjnych przedstawiała się następująco:

**Tabela 3 :Podjęcia pracy w każdym miesiącu w ramach prac interwencyjnych**

Miesiąc	Bezrobotni nowo zatrudnieni w ramach prac interwencyjnych	w tym kobiety
Styczeń	5	5
Luty	2	1
Marzec	14	4
Kwiecień	4	0
Maj	10	7
Czerwiec	3	2
Lipiec	4	2
Sierpień	3	1
Wrzesień	7	5
Październik	8	1
Listopad	1	1
Grudzień	0	0
Ogółem	<b>61*</b>	<b>29</b>

\* w liczbie tych osób jest 39 osób bezrobotnych skierowanych do pracy w ramach prac interwencyjnych ze środków EFS programu SPO RZL działanie 1.2 i 1.3

Zatrudnienie osób bezrobotnych przedstawiało się następująco w poszczególnych gminach:

- Jabłoń – **1** osoba, w tym **1** kobieta,
- Parczew – **42** osoby, w tym **17** kobiet,
- Siemień – **7** osób, w tym **2** kobiety,
- Sosnowica – **1** osoba, w tym **1** kobieta,
- Milanów - **1** osoba, w tym **1** kobieta,
- Podedwórze - **3** osoby, w tym **2** kobiety,
- Dębowa Kłoda – **6** osób, w tym **5** kobiet.

W ramach prac interwencyjnych na koniec 31 grudnia 2007 roku pracowało **19** osób bezrobotnych, w tym **10** kobiet.

## 2.2. Roboty publiczne

Do robót publicznych mogą być kierowani do dnia 25.10.2007 r.:

- długotrwale bezrobotni;
- bezrobotni powyżej 50 roku życia
- bezrobotni samotnie wychowujący co najmniej jedno dziecko do 7 roku życia

O dnia 26.10.2007 r. w związku z wprowadzonymi zmianami w ustawie o promocji zatrudnienia i instytucjach rynku pracy do robót publicznych można było kierować:

- długotrwale bezrobotni lub kobiety, które nie podjęły zatrudnienia po urodzeniu dziecka,
- bezrobotni powyżej 50 roku życia,
- bezrobotnych bez kwalifikacji zawodowych, bez doświadczenia zawodowego lub bez wykształcenia średniego,
- bezrobotni samotnie wychowujący co najmniej jedno dziecko do 18 roku życia,
- bezrobotnych, którzy po odbyciu kary pozbawienia wolności nie podjęli zatrudnienia,
- bezrobotnych niepełnosprawnych.

Na roboty publiczne w 2007 roku skierowano **103** osoby bezrobotne, w tym **12** kobiet, z tego : **33** osoby skierowane, w tym **9** kobiet to osoby zarejestrowane powyżej 12 miesięcy; **74** osób skierowanych, w tym **3** kobiety to osoby powyżej 50 roku życia.

W ramach robót publicznych wykonywane były następujące prace: remont dróg i chodników; wykonywanie parkingu; realizacja audytów energetycznych placówek szkolnych; rozbudowa sieci wodno – kanalizacyjnej; koszenie traw; prace gospodarcze i utrzymanie czystości na terenach gmin i miasta; budowa oraz zagospodarowanie terenu pomnika poległych żołnierzy w Jabłoni.

Liczba osób nowo zatrudnionych przy robotach publicznych w poszczególnych miesiącach 2007 roku przedstawiała się następująco :

**Tabela 4 : Podjęcia pracy w każdym miesiącu w ramach robót publicznych**

Miesiąc	Liczba osób zatrudnionych w miesiącu sprawozdawczym	w tym kobiety
Styczeń	7	1
Luty	6	0
Marzec	11	2
Kwiecień	10	0
Maj	7	0
Czerwiec	2	0
Lipiec	7	2
Sierpień	11	1
Wrzesień	8	1
Październik	29	5
Listopad	4	0
Grudzień	1	0
Ogółem	<b>103</b>	<b>12</b>

Zatrudnienie osób bezrobotnych przedstawiało się następująco w poszczególnych gminach:

- Jabłoń – **8** osób, w tym **1** kobieta,
- Parczew – **29** osób, w tym **1** kobieta,
- Siemień – **6** osób, w tym **0** kobiet,
- Sosnowica – **23** osoby, w tym **4** kobiety,
- Milanów - **10** osób, w tym **0** kobiet,
- Podedwórze - **5** osób, w tym **0** kobiet,
- Dębowa Kłoda – **22** osoby, w tym **6** kobiet.

W ramach robót publicznych na koniec 31 grudnia 2007 roku pracowało **59** osób bezrobotnych, w tym **9** kobiet.

### **2.3 Przyznane jednorazowe środki na rozpoczęcie działalności gospodarczej oraz doposażenie lub wyposażenie stanowiska pracy.**

#### **JEDNORAZOWE ŚRODKI NA PODJĘCIE DZIAŁALNOŚCI GOSPODARCZEJ**

Na podstawie art. 46, ust. 1, pkt 2 Ustawy z dnia 20 kwietnia 2004r. o promocji zatrudnienia i instytucjach rynku pracy (Dz. U. z 2004 r. Nr 99. poz.1001 z późn. zm.). W 2007 roku podpisano **54** umowy na przyznanie jednorazowych środków na rozpoczęcie działalności gospodarczej i wypłacono kwotę **659.800,00** zł. Miejsce wykonywania działalności osób, które otrzymały jednorazowe środki na podjęcie działalności gospodarczej to gminy: Parczew – 42 osoby; Jabłoń – 3 osoby; Dębowa Kłoda – 2 osoby; Milanów – 3 osoby; Podedwórze – 1 osoba; Siemień – 1 osoba; Sosnowica – 2 osoby.

W I kwartale 2007 r. Powiatowy Urząd Pracy w Parczewie udzielił **4** dotacji na rozpoczęcie działalności gospodarczej w kwocie **48.000,00** zł w zakresie : handel artykułami hydraulicznymi, sklep spożywczo – przemysłowy, handel odzieżą używaną, usługi remontowo – budowlane. Miejscem prowadzenia działalności jest gmina Parczew i Dębowa Kłoda.

W II kwartale 2007 r. zawarto **18** umów z osobami bezrobotnymi, którym przyznano środki na rozpoczęcie działalności gospodarczej w wysokości **213.000,00** zł. Charakter działalności obejmował : spawanie metali kolorowych, sklep z odzieżą, usługi drogowe – utrzymanie pasów zieleni, usługi krawieckie, usługi fryzjerskie, wyrób produktów tartacznych, badania i analizy techniczne, sklep spożywczo – przemysłowy, zakład ciesielsko – stolarski, usługi remontowo – budowlane, salon

komputerowy. Miejscem prowadzenia działalności jest gmina: Parczew, Jabłoń, Siemień, Sosnowica, Milanów.

W III kwartale 2007 r. udzielono dotacji **11** osobom bezrobotnym w wysokości **132.000,00 zł** z przeznaczeniem na usługi : usługi remontowo – budowlane, usługi informatyczne, pracownia geodezyjno – projektowa, usługi stolarskie, sprzedaż przedmiotów dekoracyjnych używanych, sprzątanie wewnątrz budynków, usługi fotograficzne, usługi krawieckie, sklep odzieżowy, zakład blacharski. Siedziba w/w działalności obejmuje m.in. gminę Milanów, Parczew.

W IV kwartale 2007 r. wypłacono środki finansowe dla **21** osób bezrobotnych w wysokości **266.800,00 zł**. Przedsięwzięcia obejmowały najczęściej działalność w charakterze: sprzedaż – montaż – wynajem klimatyzacji i wentylacji, handel i usługi częściami zamiennymi, usługi fryzjerskie, usługi wulkanizacyjne, usługi poligraficzne, usługi drogowe – remonty ulic, tłumaczenie i usługi sekretarskie, biuro rachunkowe, usługi remontowo – budowlane, usługi gastronomiczne, handel maszynami i urządzeniami mechanicznymi, usługi krawieckie i doradztwo rolnicze, gabinet kosmetyczny, naprawy samochodów, kwaciarnia, świadczenie usług internetowych, handel – komis. Głównym miejscem przedstawionych działalności jest gmina: Parczew, Podedwórze.

**Tabela 5 :Zestawienie udzielonych dotacji osobom, bezrobotnym na rozpoczęcie działalności gospodarczej w roku 2007.**

KWARTAŁ		ILUŚĆ PRYZNANYCH DOTACJI	KWOTA UDZIELONEJ DOTACJI
MIESIĄC			
I	STYCZEŃ	0	0
	LUTY	1	12.000,00
	MARZEC	3	36.000,00
II	KWIECIEŃ	5	59.000,00
	MAJ	10	118.000,00
	CZERWIEC	3	36.000,00
III	LIPIEC	7	84.000,00
	SIERPIEŃ	2	24.000,00
	WRZESIEŃ	2	24.000,00
IV	PAŹDZIERNIK	6	73.500,00
	LISTOPAD	12	154.400,00
	GRUDZIEŃ	3	38.900,00
ŁĄCZNIE		<b>54</b>	<b>659.800,00</b>

#### **PRYZNANE REFUNDACJE NA DOPOSAŻENIE LUB WYPOSAŻENIE STANOWISKA PRACY DLA SKIEROWANEGO BEZROBOTNEGO**

Refundacja ,o której mowa stanowi pomoc na zatrudnienie i dokonywana jest ze środków Funduszu Pracy na podstawie art. 46 ust. 1 pkt 1 ustawy z dnia 20 kwietnia 2004 r. o promocji zatrudnienia i instytucjach rynku pracy (Dz. U. z 2004 r. Nr 99. poz.1001 z późn. zm.).

Ogółem w 2007 r. podpisano **37** umów na wyposażenie lub doposażenie **91** stanowisk pracy, na które kierowani byli bezrobotni. Ogółem wypłacono na wyposażenie lub doposażenie stanowisk pracy w 2007 r. kwotę **1.105.563,75 zł**. Wymagany okres zatrudnienia skierowanych bezrobotnych wynosi 24 miesiące w mikro-, małych i średnich przedsiębiorstwach, a 36 miesięcy w dużych przedsiębiorstwach. Pracodawcy, którzy otrzymali refundację wyposażenia lub doposażenia stanowiska pracy dla skierowanego bezrobotnego siedzibę działalności posiadają w gminach: Parczew – 26 umów i utworzenie 78 stanowisk pracy, Jabłoń – 2 umowy i utworzenie 2 stanowisk pracy; Dębowa Kłoda – 2 umowy i utworzenie 2 stanowisk pracy; Milanów – 5 umów i utworzenie 6 stanowisk pracy; Siemień – 1 umowa i utworzenie 1 stanowiska pracy, Sosnowica – 1 umowa i utworzenie 2 stanowisk pracy.

W I kwartale 2007 r. nie przyznawaliśmy refundacji wyposażenia lub doposażenia stanowiska pracy dla skierowanego bezrobotnego z uwagi na brak limitu Funduszu Pracy.

W II kwartale 2007 r. udzielono **18** podmiotom gospodarczym refundacji kosztów wyposażenia lub doposażenia stanowiska pracy dla skierowanych **30** bezrobotnych.

W III kwartale 2007 r. udzielono **6** podmiotom prowadzącym działalność gospodarczą refundację kosztów wyposażenia lub doposażenia stanowisk pracy dla **10** bezrobotnych.

W IV kwartale 2007 r. doposażono stanowiska pracy dla **13** przedsiębiorców. Zatrudnienie na 24 miesiące uzyskało **51** osób spośród skierowanych bezrobotnych figurujących w ewidencji osób bezrobotnych Powiatowego Urzędu Pracy w Parczewie.

Jeden wniosek o wyposażenie lub doposażenie stanowiska pracy nie został rozpatrzony z uwagi na brak wymaganych dokumentów i załączników, o czym pracodawca został poinformowany pismem.

Ponadto 2 wnioski nie zostały rozpatrzone z uwagi na brak środków w roku 2007, pracodawcy zostali poinformowani o możliwości rozpatrzenia złożonych wniosków w roku 2008.

Tabela 6 : Zestawienie przyznanych refundacji na doposażenie lub wyposażenie stanowiska pracy dla skierowanego bezrobotnego.

KWARTAŁ		ILOŚĆ WNIOSKÓW O WYPOSAŻENIE LUB DOPOSAŻENIE STANOWISK PRACY	ILOŚĆ PRZYZNANYCH WYPOSAŻEŃ	ILOŚĆ ZATRUDNIONYCH BEZROBOTNYCH	KWOTA WYPŁACONEJ REFUNDACJI
MIESIĄC					
I	STYCZEŃ	0	0	0	0,00
	LUTY	0	0	0	0,00
	MARZEC	0	0	0	0,00
II	KWIECIEŃ	8	8	9	99.000,00
	MAJ	4	4	14	163.000,00
	CZERWIEC	6	6	7	79.000,00
III	LIPIEC	3	3	5	57.000,00
	SIERPIEŃ	0	0	0	0,00
	WRZESIEŃ	3	3	5	60.000,00
IV	PAŹDZIERNIK	4	4	15	179.913,75
	LISTOPAD	3	3	28	368.400,00
	GRUDZIEŃ	6	6	8	99.250,00
ŁĄCZNIE		<b>37</b>	<b>37</b>	<b>91</b>	<b>1.105.563,75</b>

#### 2.4. Przyuczenia do zawodu i przekwalifikowania bezrobotnych

W 2007 r. na szkolenia skierowano **143** osoby bezrobotne, w tym **67** kobiet. W ramach środków Funduszu Pracy przeszkolono 108 osób bezrobotnych. W ramach projektów współfinansowanych z EFS SPORZL dla Działania 1.2 „Perspektywy dla młodzieży” i Działania 1.3 „Przeciwdziałanie i zwalczanie długotrwałego bezrobocia” zostało skierowanych 35 osób i ukończyło 35 osób. Szkolenie przerwała 1 osoba bezrobotna (nieobecność na szkoleniu). W 2007 r. organizowano następujące kursy i szkolenia: walce drogowe, spawanie w osłonie CO2 (metoda 135) i w osłonie argonu (TIG-141), spawanie w osłonie CO2 (metoda 135), prawo jazdy kat. C, koparko – ładowarki, specjalista ds. sprzedaży z obsługą kasy fiskalnej, profesjonalna obsługa klienta, techniki sprzedaży, min. sanitarnym, koparko-ładowarki kl. trzecia wszystkie typy, prawo jazdy kat. C+E, kurs dokształcający kierowców zawodowych wykonujących drogowy przewóz rzeczy, kurs kwalifikacyjny na dróżnika przejazdowego, obsługa komputera i pakietu biurowego, pracownik robót wykończeniowych w budownictwie, ABC przedsiębiorczości, magazynier z obsługą wózka jezdniowego z napędem mechanicznym, podstawy języka angielskiego, manikiurzystka – stylistka, sprzedawca z obsługą kasy fiskalnej min. sanitarnym i elementami HACCP

Tabela 7: Liczba osób które zostały skierowane i ukończyły szkolenie w 2007

2006	Liczba osób skierowanych na szkolenie	W tym kobiety	Liczba osób które ukończyły szkolenie	W tym kobiety
I-XII	<b>143</b>	<b>67</b>	<b>142</b>	<b>67</b>

Pracę po szkoleniach w 2007 roku podjęło **26** bezrobotnych, co stanowi **18%** wszystkich kończących szkolenia.

Tabela 8: Efektywność szkoleń

Gminy	Liczba osób kończących szkolenia w 2007r	Podjęcia pracy po szkoleniu
Dębowa Kłoda	15	4
Jabłoń	16	1
Milanów	22	3
Parczew	63	11
Podedwórze	3	0
Siemień	13	4
Sosnowica	10	3
Ogółem	<b>142</b>	<b>26</b>

## 2.5. Aktywizacja zawodowa młodzieży

Powiatowy Urząd Pracy oferuje zarejestrowanym osobom szereg form aktywizacji zawodowej bezrobotnych. Formy te ze względu na adresata, do którego ukierunkowane zostały preferencje, zostały podzielone na dwie grupy:

### **ukierunkowane na pracodawcę:**

*Pracodawca w przypadku zatrudnienia skierowanego przez powiatowy urząd pracy bezrobotnego (zawarcia między PUP i Pracodawcą stosownej umowy) uzyskuje częściową refundację kosztów wynagrodzenia wraz ze składką na ubezpieczenie społeczne stosowne do formy oraz okresu zatrudnienia.*

### **ukierunkowane na bezrobotnego:**

*Służące uaktywnieniu osoby bezrobotnej poprzez podniesienie jej kwalifikacji, dostarczenie umiejętności oraz środków do zaistnienia na rynku pracy i samodzielnego poruszania się po nim.*

Powiatowy Urząd Pracy w Parczewie w 2007 r. objął aktywnymi formami przeciwdziałania bezrobociu ogółem **396** osób bezrobotnych w tym:

- staże dla osób bezrobotnych – **267**osób
- prace interwencyjne – **13** osób
- szkolenia – **70** osób
- refundacja doposażenia – **31** osób
- jednorazowe środki na rozpoczęcie działalności gosp. – **15** osób

**Tabela 9 : Podjęcia staży dla osób bezrobotnych w każdym miesiącu 2007 r.**

Miesiąc	Liczba osób skierowanych w miesiącu sprawozdawczym	w tym kobiety
<i>Styczeń</i>	24	17
<i>Luty</i>	25	18
<i>Marzec</i>	11	8
<i>Kwiecień</i>	19	12
<i>Maj</i>	36	22
<i>Czerwiec</i>	51	36
<i>Lipiec</i>	32	20
<i>Sierpień</i>	27	20
<i>Wrzesień</i>	1	1
<i>Październik</i>	33	26
<i>Listopad</i>	8	4
<i>Grudzień</i>	0	0
<b>Ogółem</b>	<b>267</b>	<b>184</b>

W 2007 r. bezrobotna młodzież i absolwenci szkół wyższych do 27 roku życia w okresie 12 mcy od ukończenia szkoły kierowani byli na staż do pracodawców z powiatu parczewskiego - **259** osób bezrobotnych, co stanowi **97%** wszystkich skierowanych. Tylko **8** osób bezrobotnych zostało skierowanych do pracodawców z poza powiatu parczewskiego..

Największą grupę bezrobotnych skierowanych na staż stanowiły osoby posiadające wykształcenie **średnie ogólnokształcące** - **134** osoby bezrobotne ( co stanowi 50,18% skierowanych). Druga grupa to osoby z wykształceniem **wyższym** - **63** osoby bezrobotne ( co stanowi 23,59% skierowanych) i policealnym i średnim zawodowym – **63** osoby bezrobotne ( co stanowi 23,59% skierowanych). Najmniejsza zaś grupa to osoby z wykształceniem **zawodowym** - **2** osoby bezrobotne ( co stanowi 0,74.% skierowanych).

Tabela 10 : Rozpoczęcie stażu w 2007r. w poszczególnych gminach z podziałem na wykształcenie

Gminy	Ogółem	Wykształcenie				
	Stażyci	WYŻSZE	ŚREDNIE LO	POLICEALNE I ŚREDNIE ZAWODOWE	ZAWODOWE	PODSTAWOWE I GIMNAZJALNE
Dębowa Kłoda	13	2	9	2	0	0
Jabłoń	13	1	11	0	0	1
Milanów	0	0	0	0	0	0
Parczew miasto i gmina	205	55	92	52	2	4
Podewórze	8	1	5	2	0	0
Siemień	8	0	7	1	0	0
Sosnowica	12	2	5	5	0	0
Z poza powiatu	8	2	5	1	0	0
<b>Ogółem</b>	<b>267</b>	<b>63</b>	<b>134</b>	<b>63</b>	<b>2</b>	<b>5</b>

W 2007 r. **38** osób bezrobotnych po odbyciu stażu podjęły pracę co stanowi 14,23% wszystkich skierowanych.

Tabela 11 : Efektywność staży w 2007r.

GMINY	Osoby które rozpoczęły staż	Podjęcie pracy po stażu
Dębowa Kłoda	13	2
Jabłoń	13	1
Milanów	0	0
Parczew miasto i gmina	205	31
Podewórze	8	0
Siemień	8	0
Sosnowica	12	1
Z poza powiatu	8	3
<b>Ogółem</b>	<b>267</b>	<b>38</b>

W 2007 r. skierowano **13** bezrobotnych na przygotowanie zawodowe. **12** osób kierowanych było do pracodawców z powiatu parczewskiego ( co stanowi 92,3% skierowanych), a tylko **1** osoba bezrobotna poza powiat parczewski, gdzie pracodawca zagwarantował zatrudnienie po odbyciu przygotowania zawodowego ( co stanowi 7,7% skierowanych). Osoby kierowane były z następującym wykształceniem: **10** osób z wykształceniem policealnym i średnim zawodowym i **3** osoby - wykształcenie podstawowe i gimnazjalne.

Tabela 12 : Rozpoczęcie przygotowania zawodowego w 2007r. w poszczególnych gminach z podziałem na wykształcenie

Gminy	Ogółem	Wykształcenie				
	bezrobotni	WYŻSZE	ŚREDNIE LO	POLICEALNE I ŚREDNIE ZAWODOWE	ZAWODOWE	PODSTAWOWE I GIMNAZJALNE
Dębowa Kłoda	1	0	0	1	0	0
Jabłoń	1	0	0	1	0	0
Milanów	0	0	0	0	0	0
Parczew miasto i gmina	9	0	0	7	0	2
Podewórze	1	0	0	0	0	1
Siemień	0	0	0	0	0	0
Sosnowica	0	0	0	0	0	0
Z poza powiatu	1	0	0	1	0	0
<b>Ogółem</b>	<b>13</b>	<b>0</b>	<b>0</b>	<b>10</b>	<b>0</b>	<b>3</b>

Po odbyciu przygotowania zawodowego w miejscu pracy 7 osób podjęło pracę, co stanowi 53,84% skierowanych.

Tabela 13 : Efektywność przygotowań zawodowych w 2007r.

GMINY	Osoby które rozpoczęły przygotowanie zawodowe	Podjęcie pracy po przygotowaniu zawodowym
Dębowa Kłoda	1	0
Jabłoń	1	1
Milanów	0	0
Parczew miasto i gmina	9	5
Podewórze	1	0
Siemień	0	0
Sosnowica	0	0
Z poza powiatu	1	1
<b>Ogółem</b>	<b>13</b>	<b>7</b>

## 2.6 Poradnictwo zawodowe i kluby pracy

Bezrobotnym i innym osobom poszukującym pracy, mającym trudności w wyborze zawodu, zatrudnienia, kierunku kształcenia lub szkolenia zawodowego urząd pracy udziela pomocy w zakresie poradnictwa zawodowego. Polega ono na :

- przekazywaniu informacji o zawodach, rynku pracy, możliwościach kształcenia i szkoleniach.
- udzielaniu porad indywidualnych ułatwiających wybór zawodu, zmianę kwalifikacji, podjęcie lub zmianę zatrudnienia.

W ciągu 12 miesięcy 2007 r. w PUP udzielono 501 porad indywidualnych, dla 437 osób. Ponadto 59 osób skorzystało z porad grupowych. Z informacji zawodowej skorzystały 722 osoby. W spotkaniach grupowych uczestniczyło 213 osób.

Liczbę osób które skorzystały z poradnictwa i informacji zawodowej przedstawia poniższa tabela:

**Tabela 14** : Liczba osób którym udzielono porad i informacji zawodowej w 2007r.

2006	Poradnictwo zawodowe				Informacja zawodowa		
	Poradnictwo indywidualne		Poradnictwo grupowe		Liczba klientów indywidualnych bezrobotnych i poszukujących pracy	Zorganizowane grupy	
	Liczba wizyt w ramach rozmowy doradczej	Liczba osób które skorzystały z porady	Liczba grup	Liczba osób uczestniczących w spotkaniach grupowych		Liczba grup	Liczba osób uczestniczących w spotkaniach grupowych
<i>I - XII</i>	<b>501</b>	<b>437</b>	<b>7</b>	<b>59</b>	<b>722</b>	<b>15</b>	<b>213</b>

## 2.7 Prace społecznie – użyteczne

Prace społecznie – użyteczne oznacza to prace wykonywane przez bezrobotnych bez prawa do zasiłku na skutek skierowania przez starostę, organizowane przez gminę w jednostkach organizacyjnych pomocy społecznej, organizacjach lub instytucjach statutowo zajmujących się pomocą charytatywną lub na rzecz społeczności lokalnej.

W 2007 roku podpisano 6 umów na prace społecznie – użyteczne , na które skierowano 20 osób bezrobotnych bez prawa do zasiłku, w tym 14 kobiet. Wydatkowano kwotę w wysokości 6.885,72 zł. Podpisane zostały 3 umowy na prace społecznie – użyteczne z Gminą Milanów w ramach , której skierowano 8 osób bezrobotnych bez prawa do zasiłku, w tym 5 kobiet. Ponadto podpisano 3 umowy na prace społecznie – użyteczne z Gminą Sosnowica w ramach , której skierowano 12 osób bezrobotnych bez prawa do zasiłku , w tym 9 kobiet. Osoby te wykonywały w ramach tych prac następujące czynności: utrzymywanie czystości na terenie gmin, zbieranie śmieci, opieka nad dziećmi dojeżdżającymi do szkoły, prace pomocnicze w stołówce ZSP w Sosnowicy.

## Rozdział 3. OFERTY PRACY

W 2007 r. do PUP w Parczewie wpłynęły 742 oferty pracy, w tym 521 to oferty subsydiowane ( co stanowi 70,21% wszystkich ofert), 221 to oferty niesubsydiowane ( co stanowi 29,79% ofert). Dla osób niepełnosprawnych przeznaczonych było 5 ofert ( co stanowi 0,67% ofert). Większość oferowanych stanowisk pracy zgłaszana była przez sektor prywatny, tj. 397 ofert pracy, co stanowi 53,51% ofert zgłoszonych, 345 to oferty pracy zgłoszone z sektora publicznego, co stanowi 46,49% ofert zgłoszonych.

Przeprowadzono 3 giełdy pracy na stanowiska: pracownik ochrony osób i mienia; telemarketer, kierownik marketu, sprzedawca. Na poszczególne giełdy pracy wezwano ogółem 91 osób zarejestrowanych jako osoby bezrobotne/poszukujące pracy, natomiast uczestniczyło 93 osoby. W wyniku zorganizowanych giełd pracy 9 osób bezrobotnych podjęła zatrudnienie.

Liczbę ofert pracy zgłaszanych w poszczególnych miesiącach w rozbiciu na oferty pracy zgłaszane z sektora publicznego i z sektora prywatnego przedstawia poniższa tabela :



Tabela 15 : Oferty pracy w sektorach przedsiębiorstw w rozbiciu na poszczególne miesiące w 2007r.

Miesiąc	Liczba ofert ogółem	Liczba ofert pracy zgłoszona z sektora publicznego	Liczba ofert pracy zgłoszona z sektora prywatnego
Styczeń	50	39	11
Luty	53	22	31
Marzec	51	21	30
Kwiecień	42	20	22
Maj	76	25	51
Czerwiec	69	34	35
Lipiec	79	37	42
Sierpień	94	63	31
Wrzesień	30	14	16
Październik	83	60	23
Listopad	32	9	23
Grudzień	83	1	82
<b>OGÓŁEM</b>	<b>742</b>	<b>345</b>	<b>397</b>

Tabela 16 : Oferty pracy w 2006r. w poszczególnych miesiącach w rozbiciu na oferty pracy subsydiowane, niesubsydiowane, dla niepełnosprawnych.

Miesiąc	Liczba ofert ogółem	Liczba ofert pracy subsydiowanej	Liczba ofert pracy niesubsydiowanej	Liczba ofert pracy dla niepełnosprawnych
Styczeń	50	43	7	0
Luty	53	30	23	0
Marzec	51	36	15	0
Kwiecień	42	37	5	1
Maj	76	58	18	0
Czerwiec	69	64	5	0
Lipiec	79	58	21	2
Sierpień	94	45	49	2
Wrzesień	30	25	5	0
Październik	83	72	11	0
Listopad	32	18	14	0
Grudzień	83	35	48	0
<b>OGÓŁEM</b>	<b>742</b>	<b>521</b>	<b>221</b>	<b>5</b>

Informacje o ofertach pracy były przekazywane do lokalnych środków masowego przekazu: Gminne Centrum Informacji w Parczewie, Lubelska Fundacja Rozwoju w Lublinie Filia w Parczewie; Radia „Katolickie Radio Podlasia” Siedlce, Biuro Karier w Parczewie, Fundacja Rozwoju Lubelszczyzny Filia Parczew, Miejski Ośrodek Pomocy Społecznej w Parczewie, „Dziennik Wschodni” Lublin, „Słowo Podlasia” Biała Podlaska, Gminne Ośrodki Pomocy Społecznej w Jabłoni, Milanowie, Podedwórz, Sosnowicy, Dębowej Kłodzie, Siemieniu oraz zamieszczane na tablicach ogłoszeń, stronie internetowej Urzędu a także zamieszczane w na stronie internetowej MPiPS w bazie E-PULS.

### Realizacja ofert pracy od pracodawców zagranicznych

W 2007 roku w ramach Europejskiej sieci Pośrednictwa Pracy, zwanej EURES (*European Employment Services*), do tut. Urzędu wpłynęło **212** ofert pracy . Pracodawcy wymagali by osoby zainteresowane podjęciem zatrudnienia posiadały wykształcenie kierunkowe, kilkuletnie doświadczenie w danej branży i znajomość języka (od dobrej do bardzo dobrej znajomości). W 2007 roku wpłynęły także oferty pracy zgłoszone przez Agencje Pośrednictwa Pracy.

**EUROPEJSKI FUNDUSZ SPOŁECZNY**  
**Sektorowy Program Operacyjny Rozwój Zasobów Ludzkich 2004 – 2006**  
**Priorytet I**

**Działanie 1.2 – Perspektywy dla młodzieży**

W ramach działania 1.2 w 2007 r. kontynuowana była realizacja jednego projektu, z którego skorzystało **169** ostatecznych beneficjentów (młodzież poniżej 25 roku życia zarejestrowana w tut. Urzędzie Pracy przez okres do 24 miesięcy). Wydatkowana kwota na realizację w/w projektu wyniosła **494 425,44 zł**, w tym 2006 r. - 297.186,35 zł, w 2007 r. – 402.466,01 zł.

**Projekt nr 1a/S/Pa/1.2/27/06 DOBRY START**  
**Czas realizacji projektu: 01.01.2006-29.02.2008r**

**1. Liczba ostatecznych beneficjentów, którzy brali udział w projekcie**

Lp.	Status osoby na rynku pracy	Planowane 2006/2008	2006/2008			% -osoby objęte ogółem w 2006/2008 do planowanych do objęcia projektem
			Mężczyźni	Kobiety	Ogółem	
1	2	3	4	5	7	
1.	Ogółem	<b>169</b>	<b>64</b>	<b>105</b>	<b>169</b>	<b>100,00</b>
2	w tym młodzież do 25 roku życia	162	62	100	162	100,00
3	W tym absolwenci	7	2	5	7	100,00
4	w tym osoby niepełnosprawne	1	0	1	1	100,00
5	w tym osoby z terenów wiejskich		45	69	114	

**2. Liczba ostatecznych beneficjentów objętych danym rodzajem realizowanego wsparcia**

Lp.	Rodzaj wsparcia	Planowane 2006/2008	2006/2008			% -osoby objęte ogółem w 2006/2008 do planowanych do objęcia projektem
			Mężczyźni	Kobiety	Ogółem	
1	2	3	4	5	7	
1	Pomoc w poszukiwaniu pracy	169	64	105	169	100,00
	w tym poradnictwo zawodowe	169	64	105	169	100,00
	w tym pośrednictwo pracy	132	52	80	132	100,00
2	Szkolenia	38	9	29	38	100,00
3	Jednorazowe środki na podjęcie działalności gospodarczej	10	5	5	10	100,00
4	Subsydiowanie wydatków związanych z zatrudnieniem u przedsiębiorcy	18	15	7	22	122,22
	w tym tworzenie nowych miejsc pracy	18	15	7	22	122,22
	w tym rekrutacja pracowników	0	0	0	0	0,00
5	Subsydiowanie wydatków związanych z zatrudnieniem u pracodawcy nie będącego przedsiębiorcą	5	2	3	5	100,00
6	Staże	101	34	67	101	100,00

**3. Uzyskana efektywność po ukończeniu realizacji projektu.**

		Planowana efektywność 2006/2008	Podjęcie pracy bezpośrednio po zakończeniu udziału w projekcie	%osób które podjęły zatrudnienie do objętych projektem
Lp.	1	2	3	
1	Podjęcie zatrudnienia	51	79	154,90
2	Podjęcie samozatrudnienia	10	10	100,00
3	Kontynuacja nauki	3	3	100,00
	<b>Razem</b>	<b>64</b>	<b>92</b>	<b>143,75</b>

#### 4. Liczba ostatecznych beneficjentów objętych danym rodzajem realizowanego wsparcia towarzyszącego

	Rodzaj wsparcia	Planowane 2006/2008	Wykonanie 2006/2008	%-osoby objęte ogółem w 2006/2008 do planowanych do objęcia projektem
Lp.	1	2	3	5
1	Stypendia stażowe/ szkoleniowe	139	139	100,00
2	Transport beneficjentów ostatecznych na miejsce odbywania stażu	35	35	100,00
3	Transport beneficjentów ostatecznych na miejsce szkolenia	20	19	95,00
4	Wyżywienie uczestników podczas szkolenia	25	25	100,00
5	Badania lekarskie przed szkoleniem /stażem	1	1	100,00

#### 5. Postęp realizacji planu finansowego: w roku 2006- 2008 (w PLN)

Kategoria wydatku	Planowane 2006/2008	Wydatki 2007/2008	Stopień realizacji projektu %-wydatki ogółem do planowanych na 2006/2008
<b>Wydatki kwalifikowalne</b>	<b>704 350,89</b>	<b>699 652,36</b>	<b>99,33</b>
<b>Wydatki związane z personelem</b>	<b>24 974,27</b>	<b>22 294,53</b>	<b>89,27</b>
<i>Koordinator projektu</i>	24 974,27	22 294,53	89,27
<b>Wydatki dotyczące ostatecznych beneficjentów</b>	<b>634 029,39</b>	<b>632 997,80</b>	<b>99,84</b>
<i>Jednorazowe środki na rozpoczęcie działalności gospodarczej</i>	118 900,00	118 900,00	100,00
<i>Stypendium szkoleniowe</i>	9 371,28	9 314,31	99,39
<i>Koszty dojazdu uczestników na staż</i>	23 226,11	23 226,11	100,00
<i>Koszty badań lekarskich przed szkoleniami</i>	120,00	120,00	100,00
<i>Subsydiowane zatrudnienie</i>	125 521,57	124 867,10	99,48
<i>Stypendium stażowe</i>	356 890,43	356 570,29	99,91
<b>Inne wydatki</b>	<b>45 347,23</b>	<b>44 360,03</b>	<b>97,82</b>
<i>Zlecenie szkoleń ogólnych</i>	36 467,6	36 285,6	99,50
<i>Wydatki związane z audytem wewnętrznym</i>	3 904,00	3 904,00	100,00
<i>Wyżywienie beneficjentów w trakcie trwania szkolenia</i>	2 220,98	1 875,98	84,47
<i>Koszty dojazdu uczestników na szkolenie</i>	2 754,65	2 294,45	83,29
<b>Ogółem wydatki kwalifikowalne</b>	<b>704 350,89</b>	<b>699 652,36</b>	<b>99,33</b>

### Działanie 1.3– Przeciwdziałanie i zwalczanie długotrwałego bezrobocia

W ramach Działania 1.3 w 2007 r. kontynuowana była realizacja jednego projektu konkursowego, z którego skorzystało **145** beneficjentów ostatecznych (osoby powyżej 25 roku życia zarejestrowane do 24 miesięcy w tut. Urzędzie Pracy. Wydatkowana kwota na realizację w/w projektu wyniosła **744.669,32 zł**, w tym w 2006 r. – 305.231,97 zł, w 2007 r. – 439.437,35 zł.

**Projekt nr 1a/S/Pa/1.2/28/06 NOWE PERSPEKTYWY**  
**Czas realizacji projektu: 01.01.2006 - 29.02.2008r**

**1. Liczba ostatecznych beneficjentów, którzy brali udział w projekcie**

Lp.	Status osoby na rynku pracy	Planowane 2006/2008	2006/2008			% -osoby objęte ogółem w 2006/2008 do planowanych do objęcia projektem
			Mężczyźni	Kobiety	Ogółem	
1	2	3	4	5	7	
1.	<b>Ogółem</b>	<b>146</b>	<b>87</b>	<b>58</b>	<b>145</b>	<b>99,32</b>
2	w tym osoby długotrwale bezrobotne	90	47	42	89	98,89
3	bezrobotni zarejestrowani do 12 miesięcy	56	40	16	56	100,00
4	w tym osoby niepełnosprawne	2	0	2	2	100,00
5	w tym osoby z terenów wiejskich		45	32	77	

**2. Liczba ostatecznych beneficjentów objętych danym rodzajem realizowanego wsparcia**

Lp.	Rodzaj wsparcia	Planowane 2006/2008	2006/2008			% -osoby objęte ogółem w 2006/2008 do planowanych do objęcia projektem
			Mężczyźni	Kobiety	Ogółem	
1	2	3	4	5	7	
1	Pomoc w poszukiwaniu pracy	146	87	58	<b>145</b>	99,32
	w tym poradnictwo zawodowe	146	87	58	<b>145</b>	99,32
	w tym pośrednictwo pracy	88	60	28	<b>88</b>	100,00
2	Szkolenia	46	26	19	<b>45</b>	97,83
3	Jednorazowe środki na podjęcie działalności gospodarczej	26	16	10	<b>26</b>	100,00
4	Subsydiowanie wydatków związanych z zatrudnieniem u przedsiębiorcy	21	15	8	<b>23</b>	109,52
	w tym tworzenie nowych miejsc pracy	20	14	8	<b>22</b>	110,00
	w tym rekrutacja pracowników	1	1	0	<b>1</b>	100,00
5	Subsydiowanie wydatków związanych z zatrudnieniem u pracodawcy nie będącego przedsiębiorcą	26	19	9	<b>28</b>	107,69
6	Przygotowanie zawodowe w miejscu pracy	22	12	12	<b>24</b>	109,09

**3. Uzyskana efektywność po ukończeniu realizacji projektu.**

Lp.	1	Planowana efektywność 2006/2008	Podjęcie pracy bezpośrednio po zakończeniu udziału w projekcie	% osób które podjęły zatrudnienie do objętych projektem
2	3	4	5	
1	Podjęcie zatrudnienia	32	79	246,87

2	Podjęcie samozatrudnienia	26	26	100,00
	<b>Razem</b>	<b>58</b>	<b>105</b>	<b>181,03</b>

#### 4. Liczba ostatecznych beneficjentów objętych danym rodzajem realizowanego wsparcia towarzyszącego

Rodzaj wsparcia		Planowane 2006/2008	Wykonanie 2006/2008	%-osoby objęte ogółem w 2006/2008 do planowanych do objęcia projektem
Lp.	1	2	4	5
1	Stypendia-przygotowanie zawodowe	24	24	100,00
2	Transport beneficjentów ostatecznych na miejsce przygotowania zawodowego	6	6	100,00
3	Transport beneficjentów ostatecznych na miejsce szkolenia	28	28	100,00
4	Dodatki szkoleniowe	46	45	97,82
5	Wyżywienie uczestników podczas szkolenia	31	31	100,00
6	Badania lekarskie przed szkoleniem /przygotowaniem zawodowym	10	10	100,00

#### 5. Postęp realizacji planu finansowego: w roku 2006- 2008 (w PLN)

Kategoria wydatku	Planowane 2006/2008	Wydatki 2006/2008	Stopień realizacji projektu %-wydatki ogółem do planowanych na 2006/2008
<b>Wydatki kwalifikowalne</b>	<b>746 424,95</b>	<b>744 669,32</b>	<b>99,76</b>
<b>Wydatki związane z personelem</b>	<b>38 893,55</b>	<b>38 362,43</b>	<b>98,63</b>
<i>Koordynator projektu</i>	38 893,55	38 362,43	98,63
<b>Wydatki dotyczące ostatecznych beneficjentów</b>	<b>633 802,05</b>	<b>633 137,42</b>	<b>99,90</b>
<i>Jednorazowe środki na rozpoczęcie działalności gospodarczej</i>	302 900,00	302 900,00	100,00
<i>Dodatki szkoleniowe</i>	4 716,73	4 644,70	98,47
<i>Koszty dojazdu uczestników na przygotowanie zawodowe</i>	4 750,00	4 719,20	99,35
<i>Koszty badań lekarskich przed szkoleniami</i>	600,00	600,00	100,00
<i>Subsydiowane zatrudnienie</i>	246 556,12	245 996,25	99,77
<i>Przygotowanie zawodowe</i>	74 279,20	74 277,27	100,00
<b>Inne wydatki</b>	<b>73 729,35</b>	<b>73 169,47</b>	<b>99,24</b>
<i>Zlecenie szkoleń ogólnych</i>	61 471,00	60 971,00	99,19
<i>Wydatki związane z audytem wewnętrznym</i>	3 904,00	3 904,00	100,00
<i>Wyżywienie beneficjentów w trakcie trwania szkolenia</i>	2 275,97	2 275,97	100,00
<i>Koszty dojazdu uczestników na szkolenie</i>	6 078,38	6 018,50	99,01
<b>Ogółem wydatki kwalifikowalne</b>	<b>746 424,95</b>	<b>744 669,32</b>	<b>99,76</b>