

POWIATOWY URZĄD PRACY

W PARCZEWIE



*SYTUACJA NA RYNKU PRACY
W POWIECIE PARCZEWSKIM*

Stan na dzień 31 grudnia 2006 r.

Parczew, styczeń 2007 r.

Do użytku służbowego

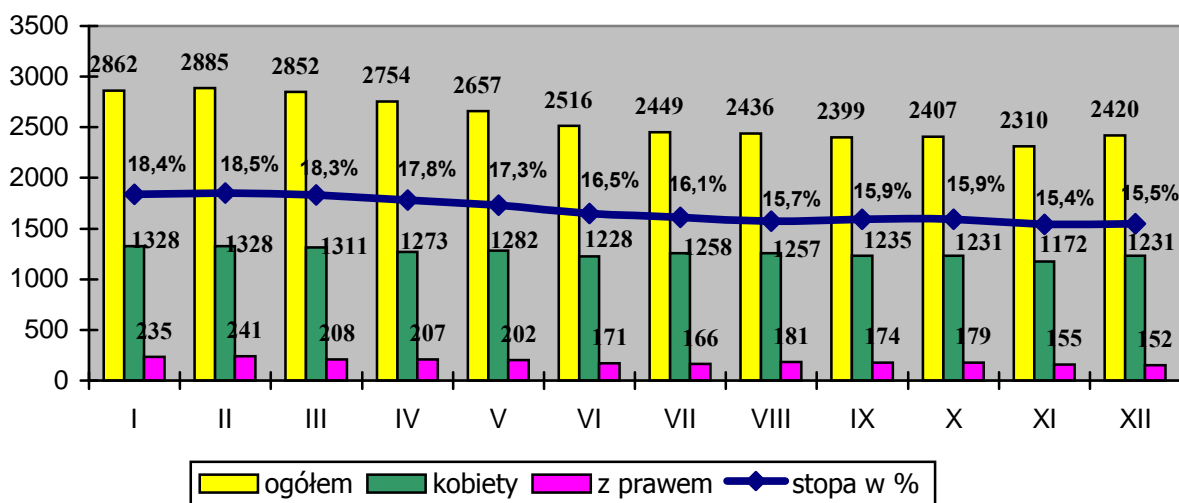
CZĘŚĆ I. POZIOM BEZROBOCIA

1.1. Ogólna liczba bezrobotnych

W Powiatowym Urzędzie Pracy na dzień 31.12.2006 r. zarejestrowanych było **2420** osób bezrobotnych z czego **1231** to kobiety. Z prawem do zasiłku na koniec roku 2006 było **152** osób w tym **53** kobiet.

I. Poniższa tabela i wykres przedstawiają ogólną liczbę bezrobotnych, liczbę bezrobotnych kobiet, liczbę osób bezrobotnych z prawem do zasiłku oraz stopę procentową bezrobotnych w powiecie Parczewskim.

W miesiącu	Ogółem osób bezrobotnych	Bezrobotne kobiety	Z prawem do zasiłku	Stopa bezrobocia
Styczniu	2862	1328	235	18,4
Lutym	2885	1328	241	18,5
Marcu	2852	1311	208	18,3
Kwietniu	2754	1273	207	17,8
Maju	2657	1282	202	17,3
Czerwcu	2516	1228	171	16,5
Lipcu	2449	1258	166	16,1
Sierpniu	2436	1257	181	15,7
Wrześniu	2399	1235	174	15,9
Październiku	2407	1231	179	15,9
Listopadzie	2310	1172	155	15,4
Grudniu	2420	1231	152	15,5



Jak widać na wykresie liczba osób bezrobotnych w 2006 roku wahała się pomiędzy **2885** osób bezrobotnych (w miesiącu lutym), a **2310** (w miesiącu listopadzie), natomiast stopa bezrobocia najniższa w naszym powiecie osiągnęła wartość **15,4 %** (listopad), najwyższy natomiast wykazana na w początkowych miesiącach roku osiągnęła pułap **18,5 %** w lutym i **18,4 %** w styczniu. Stopa bezrobocia w powiecie Parczewskim podana jest na podstawie danych z GUS.

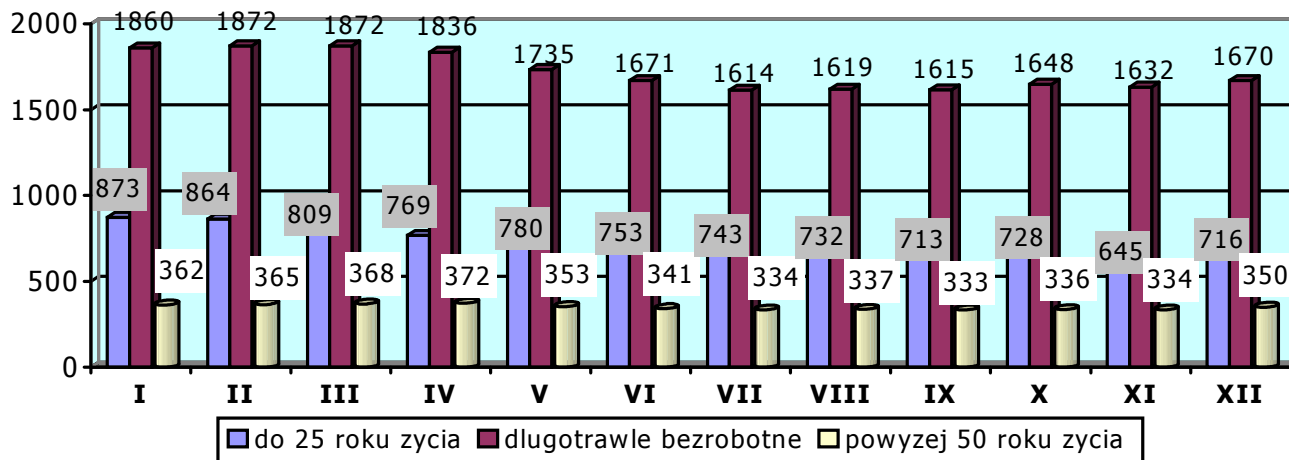
1.2. Osoby bezrobotne zarejestrowane – długotrwale bezrobotne, do 25 roku życia, powyżej 50 roku życia i bez kwalifikacji zawodowych.

Ze statystyk wynika, że osób bezrobotnych do 25 roku życia w miesiącu styczniu 2006 r. było zarejestrowanych 873 osoby, a na koniec roku 716 osób, najmniejszą liczbę w tym przedziale statystycznym zanotowano w miesiącu listopadzie tylko 645 osób.

Osób długotrwale bezrobotnych największą liczbę zarejestrowanych zanotowano w lutym i marcu mianowicie 1872 osoby, a najniższą w lipcu tylko 1614 osób, gdzie na koniec roku liczba ta wzrosła do 1670 osób.

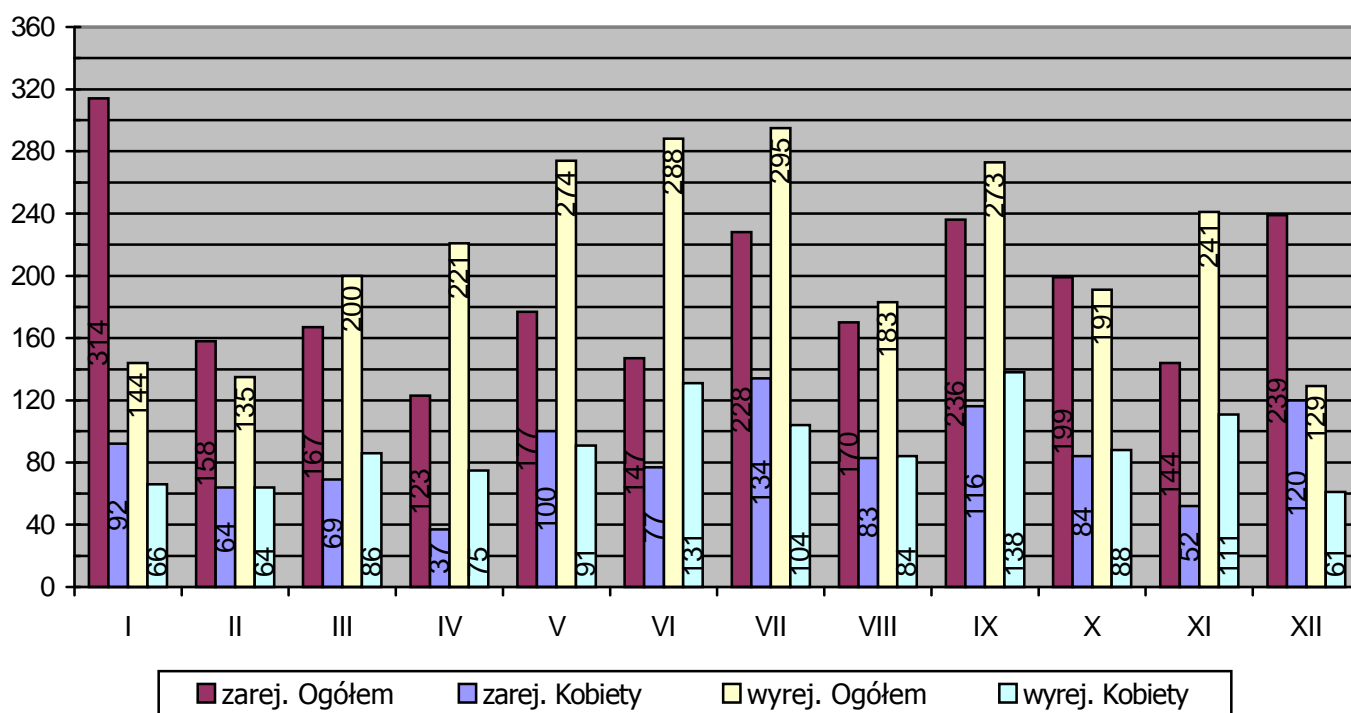
Najmniejszą liczebnie grupę stanowią osoby bezrobotne powyżej 50 roku życia, najmniejszą wartość w tej grupie zanotowano w miesiącu wrześniu 333 osób a najwyższą w miesiącu kwietniu 372.

II. Poniższy wykres przedstawia wyszczególnione grupy osób bezrobotnych wykazane w sprawozdaniach w roku 2006.



1.3. Osoby zarejestrowane i wyrejestrowane z ewidencji osób bezrobotnych w urzędzie pracy

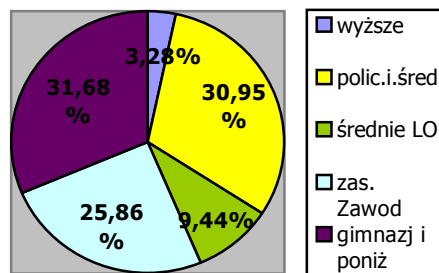
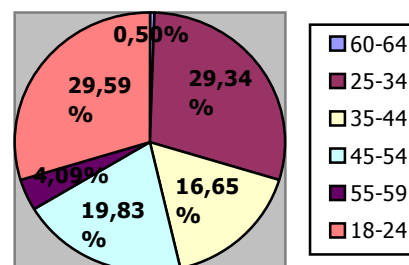
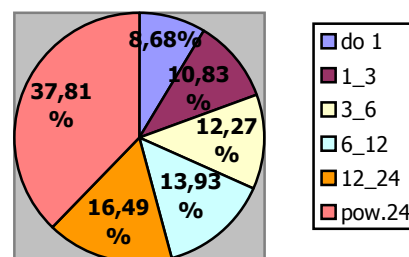
Kolejne miesiące	Osoby zarejestrowane w 2006 roku.		Osoby wyrejestrowane w 2006 roku	
	Ogółem	Kobiety	Ogółem	Kobiety
W styczniu	314	92	144	66
W lutym	158	64	135	64
W marcu	167	69	200	86
W kwietniu	123	37	221	75
W maju	177	100	274	91
W czerwcu	147	77	288	131
W lipcu	228	134	295	104
W sierpniu	170	83	183	84
We wrześniu	236	116	273	138
W październiku	199	84	191	88
W listopadzie	144	52	241	111
W grudniu	239	120	129	61
Ogółem	2302	1028	2574	1099



Jak wynika z tabeli w ciągu roku 2006 zarejestrowało się **2302** osoby bezrobotne, a wyrejestrowało się **2574**, z tego kobiet zarejestrowało się **1028** a wyrejestrowało się **1099**. Największy wzrost rejestracji osób bezrobotnych zanotowano w miesiącu styczniu 2006 r. a mianowicie **314** osób, gdzie w tym miesiącu wyrejestrowało się **144** osoby, najmniej rejestracji odbyło się w miesiącu kwietniu tylko **123**. Natomiast najwięcej osób wyrejestrowało się w miesiącu lipcu **295** osób, gdzie zarejestrowało się **228** bezrobotnych, najmniej osób się wyrejestrowało w miesiącu grudniu **129**.

1.4. Osoby bezrobotne według czasu pozostawania bez pracy według wieku i wykształcenia stan na koniec roku 2006.

Wyszczególnienie		liczba bezrobotnych ogółem	Liczba bezrobotnych kobiet
czas pozostawania bez pracy w m-cach	do 1 m	210	109
	1_3	262	90
	3_6	297	152
	6_12	337	146
	12_24	399	191
	pow. 24	915	543
wiek	18-24 lat	716	361
	25-34 lat	710	398
	35-44 lat	403	220
	45-54 lat	480	224
	55-59 lat	99	28
	60-64 lat	12	-----
wykształcenie	wyższe	176	107
	polic. i śr. Zaw.	718	379
	śr. Ogólnokształcące	219	158
	zasadnicze zawodowe	579	254
	gimnazj. i poniżej	728	333



Na koniec roku 2006 największą grupę osób bezrobotnych stanowią osoby będące bez pracy powyżej 24 miesięcy – **915 (37,81%)**, natomiast wiekowo największą liczę zarejestrowanych osiągnęły osoby młode w wieku 18 – 24 lata tj. **716** co stanowi **29,59%** ogółu osób zarejestrowanych na koniec roku 2006. Bezrobotni zarejestrowani w rozbiciu na poziom wykształcenia przedstawiają się następująco – największą grupę stanowią osoby z wykształceniem gimnazjalnym i poniżej tj. **728** osoby (**31,68%**), trochę mniejszą grupę stanowią osoby z wykształceniem policealnym i średnim zawodowym **718** osób (**30,95%**), najmniej jest zarejestrowanych osób z wykształceniem wyższym **176 (3,28%)** i średnim ogólnokształcącym **219 (9,44%)**.

CZĘŚĆ II
DZIAŁANIA POWIATOWEGO URZĘDU PRACY W PARCZEWIE W
ZAKRESIE PROMOCJI ZATRUDNIENIA, ŁAGODZENIA SKUTKÓW
BEZROBOCIA I AKTYWIZACJI ZAWODOWEJ

Rozdział 1.
FUNDUSZ PRACY

W 2006 roku łączne wydatki Funduszu Pracy w powiecie parczewskim wyniosły **4 489 045,92** zł. Z ogólnej kwoty wydatków **32,69%** przeznaczono na zasiłki dla bezrobotnych; tj. wydatkowano kwotę **1 467 608,72** zł. Na fakultatywne formy wydatkowano kwotę **139 220,39** zł; tj. **3,10%** ogółu wydatków. Na aktywne formy z przeznaczeniem na rzecz promocji zatrudnienia, łagodzenia skutków bezrobocia i aktywizacji zawodowej w tym okresie przypadło **2 882 216,81** zł, tj. **64,21%** ogółu wydatków. Udział środków otrzymanych na Europejski Fundusz Społeczny w ramach projektów z Sektorowego Programu Operacyjnego Rozwój Zasobów Ludzkich 2004 – 2006 dla Działania 1.2 „Perspektywy dla młodzieży” i Działania 1.3 „Przeciwdziałanie i zwalczanie długotrwałego bezrobocia” w stosunku do środków na aktywne formy przeciwdziałania bezrobociu wyniósł **28,87%**, tj. otrzymaliśmy kwotę **833 665,10** zł, w tym na Działanie 1.2 otrzymaliśmy kwotę **450.627,24** zł, na Działanie 1.3 wydatkowano kwotę **383.037,86** zł.

Tabela 1 . Wydatki na pasywne i aktywne formy przeciwdziałania bezrobociu

Wyszczególnienie wydatków	Kwota wydatków w tys. zł	%
1.Pasywne formy z tego:	1 467,6	32,69
Zasiłki dla bezrobotnych 100%	344,2	7,67
Zasiłki dla bezrobotnych 80%	437,8	9,75
Zasiłki dla bezrobotnych 120%	330,9	7,37
Składki na ubezpieczenie społeczne	350,7	7,81
Dodatki aktywizacyjne	4,0	0,09
2.Aktywne formy z tego:	2 882,2	64,21
Szkolenia	90,9	2,02
Prace interwencyjne	268,5	5,87
Roboty publiczne	413,2	9,11
Jednorazowe środki na rozpoczęcie działalności gospodarczej	421,0	9,28
Doposażenie lub wyposażenie stanowiska pracy	561,0	12,49
Dodatki szkoleniowe	3,2	0,07
Stypendia szkoleniowe	13,6	0,30
Koszty przejazdu, zakwaterowania, wyżywienia	26,6	0,58
Prace społecznie użyteczne	2,2	0,50
Stypendia przygotowanie zawodowe w miejscu pracy	184,7	4,11
Umorzenia pożyczek	17,0	0,37
Stypendia stażowe	880,3	19,51
3.Fakultatywne formy z tego:	139,2	3,10
Dodatki do wynagrodzeń pracowników	11,5	0,25
Badania lekarskie bezrobotnych	3,0	0,06
Informacje zawodowe i poradnictwo	0,1	0,01
Informacje o usługach i partnerach rynku pracy	7,8	0,17
Koszty wezwań, zawiadomień, przekazywania świadczeń	41,5	0,92
Koszty badań i analiz rynku pracy	0,05	0,01
Koszty systemu informatycznego	57,2	1,27
Koszty wyposażenia i działalności klubów pracy	0,05	0,01
Szkolenia kadr służb zatrudnienia, UW i OHP	14,0	0,31
Koszty sądowe i egzekucyjne	4,0	0,08
ogółem	4 489,0	100

W 2006 roku otrzymaliśmy limit środków Funduszu Pracy na fakultatywne i aktywne formy z przeznaczeniem na rzecz promocji zatrudnienia, łagodzenia skutków bezrobocia i aktywizacji

zawodowej w łącznej kwocie **3.024.700,00 zł** z tego na formy fakultatywne limit wyniósł **139.400,00 zł**; na formy aktywne limit wyniósł **2.885.300,00 zł**.

Na rok 2006 otrzymaliśmy w ramach algorytmu i wniosków złożonych do Marszałka Województwa i Ministra Pracy i Polityki Społecznej środki finansowe Funduszu Pracy z przeznaczeniem na rzecz promocji zatrudnienia, łagodzenia skutków bezrobocia i aktywizacji zawodowej w łącznej wysokości 2.885.300,00 zł(z czego 53,03% pozyskaliśmy z rezerwy tj. otrzymaliśmy dodatkowo 1.530.000,00 zł) :

- I decyzja - **1.355,300,00 zł** (algorytm aktywne)
 - **139.400,00 zł** (algorytm fakultatywne)
- II decyzja - **249.8000 zł** (rezerwa Marszałka na EFS – wnioski PUP)
 - Działanie 1.2 - 134.900,00 zł
 - Działanie 1.3 - 114.900,00 zł
- III decyzja - **96.300,00 zł** (rezerwa Ministra – wniosek PUP – Promocja)
- IV decyzja - **21.300,00zł** (rezerwa Ministra – wniosek PUP – „Rzeki” program wojewódzki)
- V decyzja - **412.600,00 zł** (rezerwa Marszałka na EFS –wnioski PUP)
 - Działanie 1.2 - **206.300,00 zł**
 - Działanie 1.3 - **206.300,00 zł**
- VI decyzja - **100.000,00 zł** (rezerwa Ministra – wniosek PUP- Tworzenie...)
- VII decyzja - **250.000,00 zł** (rezerwa Ministra – wniosek PUP- Aktywizacja ..)
- VIII decyzja - **400.000,00 zł** (rezerwa Ministra – wniosek PUP- Aktywizacja ..)

Wnioski Powiatowego Urzędu Pracy w Parczewie na dodatkowe środki z rezerwy Ministra:

1. Wniosek „Rzeki” dla 13 osób bezrobotnych na kwotę 46.753,20 zł wysłany w dniu 04.04.2006 r. - skierowanie do Rejonowego Związku Spółek Wodnych w Radzynie Podlaskim na roboty publiczne trwające 4 miesiące. Otrzymaliśmy w dniu 21.04.2006r. środki w wysokości 21.300,00 zł, ze środków FP dołożyliśmy kwotę 16.868,64 zł i skierowaliśmy 9 bezrobotnych do pracy.
2. Wniosek „promocja przedsiębiorczości i tworzenie nowych miejsc pracy w powiecie parczewskim” na kwotę 691.100,00 zł dla 130 osób bezrobotnych wysłany w dniu 04.04.2006r.. Otrzymaliśmy w dniu 09.05.2006 r. środki w wysokości 96.300,00 zł . W ramach tych środków osoby bezrobotne były kierowane na staże, prace interwencyjne, wyposażenie lub doposażenie stanowiska pracy lub otrzymały jednorazowe środki na rozpoczęcie działalności gospodarczej.
3. Wniosek „Tworzenie nowych miejsc pracy i zdobywanie nowego doświadczenia przez osoby bezrobotne z powiatu parczewskiego” wysłany w dniu 05.07.2006r na kwotę 513.100,00 zł dla 100 osób bezrobotnych kierowanych na staże, prace interwencyjne, wyposażenie lub doposażenie stanowiska pracy lub otrzymały jednorazowe środki na rozpoczęcie działalności gospodarczej. Otrzymaliśmy w dniu 27.07.2007r. środki w wysokości 100.000,00 zł
4. Wniosek „Aktywizacja bezrobotnych z powiatu parczewskiego” wysłany w dniu 05.09.2006r. na kwotę 264.700,00 zł. W ramach tych środków osoby bezrobotne były kierowane na staże, prace interwencyjne, wyposażenie lub doposażenie stanowiska pracy lub otrzymały jednorazowe środki na rozpoczęcie działalności gospodarczej. Otrzymaliśmy w dniu 28.09.2006r. kwotę 250.000,00 zł.
5. Wniosek „Aktywizacja bezrobotnych z powiatu parczewskiego wysłany w dniu 09.08.2006 r. ” na kwotę 394.200,00 zł . W ramach tych środków osoby bezrobotne były kierowane na staże, prace interwencyjne, wyposażenie lub doposażenie stanowiska pracy lub otrzymały jednorazowe środki na rozpoczęcie działalności gospodarczej. Otrzymaliśmy w dniu 10.10.2006r. środki w wysokości 400.000,00 zł.

W 2006 roku skierowano osoby bezrobotne w ramach następujących form aktywizacji zawodowej – 675 osób (w tym 188 osób z EFS):

- prace interwencyjne – 81 osób (w tym 35 osób z EFS);
- roboty publiczne – 87 osób;
- prace społecznie użyteczne – 8 osób;
- staże – 307 osób (w tym 60 osób z EFS);
- szkolenia – 82 osoby (w tym 64 osób w ramach EFS);
- przygotowanie zawodowe w miejscu pracy – 21 osób (w tym 16 osób z EFS)
- dotacje na rozpoczęcie działalności gospodarczej – 38 osoby (w tym 13 osób w ramach EFS)
- doposażenie lub wyposażenie stanowiska pracy – dla 51 osób

Ponadto dla 1 osoby umorzono 50% kwoty pożyczki udzielonej na rozpoczęcie działalności gospodarczej.

Ogółem w 2006 roku objęto formami aktywnymi 855 osób (w tym 291 osób z EFS), co stanowi 35,33% ogółu wszystkich zarejestrowanych.

Rozdział 2.

AKTYWNE FORMY PRZECIWDZIAŁANIA BEZROBOCIU

Na koniec IV kwartału 2006 roku pracowało 94 osób spośród 855 bezrobotnych, którzy zostali objęci aktywnymi formami przeciwdziałania bezrobociu. Po upływie trzech miesięcy od ukończenia programu (trzy kwartały 2006 r.) najwyższą efektywnością charakteryzowały się prace interwencyjne (85,53 %), które ukończyło 76 bezrobotnych, najniższą efektywnością charakteryzowały się staże (25,27 %), które ukończyło 273 bezrobotnych.

Realizacja aktywnych form przeciwdziałania bezrobociu w ciągu trzech kwartałów 2006 roku w poszczególnych gminach przedstawiała się następująco:

Tabela 2: Efektywność aktywnych form przeciwdziałania bezrobociu w ciągu trzech kwartałów 2006 roku.

Gminy	Szkolenia		Prace interwencyjne		Roboty publiczne		Staże		Przygotowanie zawodowe w miejscu pracy	
	Liczba osób korzystających	Podjęcia pracy	Liczba osób korzystających	Podjęcia pracy	Liczba osób korzystających	Podjęcia pracy	Liczba osób korzystających	Podjęcia pracy	Liczba osób korzystających	Podjęcia pracy
Dębowa Kłoda	9	2 22,22%	3	2 66,67%	23	4 17,39%	13	1 7,69%	0	0
Jabłoń	6	1 16,67%	4	3 75%	0	0	34	10 29,41%	1	0
Milanów	10	2 7,14%	4	4 100%	0	0	11	4 36,36%	6	3 50%
Parczew	25	8 20%	57	49 85,97%	21	13 21,90%	181	51 28,18%	9	4 44,44%
Podedwórze	3	1 33,33%	1	1 100%	0	0	5	1 20%	1	0
Siemień	9	3 33,33%	7	6 85,71%	17	3 17,65%	12	1 8,33%	1	1 100%
Sosnowica	2	1 50%	0	0	34	14 41,18	16	1 6,25%	2	0
Z poza powiatu	0	0	0	0	0	0	1	0	1	1 100%
Ogółem	64	18 28,13%	76	65 85,53%	95	34 35,79%	273	69 25,27%	21	9 42,86%

Efektywność za IV kwartał 2006 roku możemy policzyć dopiero w m-cu kwietniu 2007 r. tj. po trzech miesiącach od ukończenia w/w programów.

2.1. Prace interwencyjne

Do prac interwencyjnych mogą być kierowani:

- bezrobotni do 25 roku życia;
- długotrwale bezrobotni;
- bezrobotni powyżej 50 roku życia;
- bezrobotni bez kwalifikacji zawodowych;

- bezrobotni samotnie wychowujący co najmniej jedno dziecko do 7 roku życia;
- bezrobotni niepełnosprawni.

W 2006 roku Powiatowy Urząd Pracy w Parczewie skierował do prac 81 osób bezrobotnych, w tym 32 kobiety, z tego :29 osób stanowiła młodzież do 25 roku życia; 35 osób długotrwale bezrobotnych; 16 osób powyżej 50 roku życia, 1 osoba samotnie wychowująca dziecko do 7 roku życia.

W poszczególnych miesiącach liczba nowo zatrudnionych w ramach prac interwencyjnych przedstawiała się następująco:

Tabela 3 :Podjęcia pracy w każdym miesiącu w ramach prac interwencyjnych

Miesiąc	Bezrobotni nowo zatrudnieni w ramach prac interwencyjnych	w tym kobiety
Styczeń	2	2
Luty	19	5
Marzec	4	3
Kwiecień	17	8
Maj	8	3
Czerwiec	5	1
Lipiec	8	1
Sierpień	2	2
Wrzesień	5	5
Październik	6	0
Listopad	5	2
Grudzień	0	0
Ogółem	81	32*

* w liczbie tych osób jest 5 bezrobotnych skierowanych do pracy w ramach prac interwencyjnych do Powiatowego Biura AR i MR w Parczewie. W liczbie tej jest również 35 osób bezrobotnych skierowanych do pracy w ramach prac interwencyjnych ze środków EFS programu SPO RZL działanie 1.2 i 1.3

Zatrudnienie osób bezrobotnych przedstawiało się następująco w poszczególnych gminach:

- Jabłoń – 4 osoba,
- Parczew – 58 osób,
- Siemień – 10 osób,
- Sosnowica – 0 osoba,
- Milanów - 4 osoby,
- Podedwórze - 2 osoby,
- Dębowa Kłoda – 4 osoby

W ramach prac interwencyjnych na koniec 31 grudnia 2006 roku pracowało 15 osób bezrobotnych, w tym 6 kobiet.

Na koniec poszczególnych miesięcy 2006 roku liczba pracujących w ramach prac interwencyjnych przedstawiała się następująco:

Tabela 4 :Pracujący w ramach prac interwencyjnych na koniec każdego miesiąca 2006r.

Miesiąc	Liczba pracujących	w tym kobiety
Styczeń	2	2
Luty	21	7
Marzec	25	10
Kwiecień	42	15
Maj	48	16
Czerwiec	55	16
Lipiec	47	12
Sierpień	37	11
Wrzesień	36	13
Październik	25	11
Listopad	23	11
Grudzień	15	6

2.2. Roboty publiczne

Do robót publicznych mogą być kierowani*:

- długotrwale bezrobotni;
- bezrobotni powyżej 50 roku życia
- bezrobotni samotnie wychowujący co najmniej jedno dziecko do 7 roku życia

Na roboty publiczne w 2006 roku skierowanych zostało 87 osób bezrobotnych, w tym 10 kobiet, z tego 47 osób skierowanych to osoby zarejestrowane powyżej 12 miesięcy; 30 osób skierowanych to osoby powyżej 50 roku życia.

Liczba osób nowo zatrudnionych przy robotach publicznych w poszczególnych miesiącach 2006 roku przedstawiała się następująco :

Tabela 5 : Podjęcia pracy w każdym miesiącu w ramach robót publicznych

Miesiąc	Liczba osób zatrudnionych w miesiącu sprawozdawczym	w tym kobiety
Styczeń	0	0
Luty	0	0
Marzec	15	2
Kwiecień	9	0
Maj	10	0
Czerwiec	9	0
Lipiec	29	4
Sierpień	9	0
Wrzesień	2	0
Październik	4	4
Listopad	0	0
Grudzień	0	0
Ogółem	87	10

Na koniec poszczególnych miesięcy 2006 roku liczba pracujących w ramach robót publicznych przedstawiała się następująco:

Tabela 6 :Pracujący w ramach robót publicznych na koniec każdego miesiąca 2006r.

Miesiąc	Liczba pracujących	w tym kobiety
Styczeń	0	0
Luty	0	0
Marzec	15	2
Kwiecień	24	2
Maj	34	2
Czerwiec	43	2
Lipiec	29	4
Sierpień	47	4
Wrzesień	49	4
Październik	52	8
Listopad	51	8
Grudzień	35	8

2.3 Przyznane jednorazowe środki na rozpoczęcie działalności gospodarczej oraz doposażenie lub wyposażenie stanowiska pracy.

Na podstawie Art.46 Ustawy z dn. 20 kwietnia 2004r. o promocji zatrudnienia i instytucjach rynku pracy (Dz. U.04.Nr 99. poz.1001 z późn. zm.). W 2006 roku podpisano 38 umów na przyznanie jednorazowych środków na rozpoczęcie działalności gospodarczej i wypłacono kwotę 421.000,00 zł

W pierwszym kwartale 2006r. Powiatowy Urząd Pracy w Parczewie udzielił 2 dotacji na rozpoczęcie działalności gospodarczej w kwocie 20.000,00 zł w zakresie wulkanizacji, naprawy samochodów oraz sprzedaży opon. Miejszem działalności jest Parczew.

W drugim kwartale 2006r zawarto 12 umów z osobami bezrobotnymi, którym przyznano środki na rozpoczęcie działalności gospodarczej. Charakter działalności obejmował usługi ślusarskie, skup i sprzedaż rzeczy używanych, wyrób i sprzedaż mebli, handel urządzeniami grzewczymi i sanitarnymi, usługi gastronomiczne oraz remontowo- budowlane.

W trzecim kwartale 2006r. udzielono dotacji 12 osobom bezrobotnym z przeznaczeniem na usługi tapicerskie, sklep z artykułami elektrycznymi, montaż i sprzedaż systemów alarmowych. Siedziba w/w działalności obejmuje m.in. gminę Parczew , Siemień.

W czwartym kwartale 2006r. wypłacono środki finansowe dla 12 osób bezrobotnych. Przedsięwzięcia obejmowały najczęściej działalność w charakterze usług remontowo- budowlanych, usług stolarskich, gastronomicznych, prania i czyszczenia wnętrz samochodowych , montażu szyb samochodowych czy też handlu biżuterią. Głównym miejscem przedstawionych działalności jest gmina Parczew, Siemień oraz Milanów.

W roku 2006 podjęto działania zmierzające do wypowiedzenia warunków umowy przyznającej środki na działalność gospodarczą w 2005r.

Zestawienie ilościowe i kwotowe przyznanych dotacji przedstawia tabela nr 7 .

Tabela 7 :Zestawienie udzielonych dotacji osobom, bezrobotnym na rozpoczęcie działalności gospodarczej w roku 2006.

KWARTAŁ		ILOŚĆ PRYZNANYCH DOTACJI	KWOTA UDZIELONEJ DOTACJI
MIESIĄC			
I	STYCZEŃ		
	LUTY		
	MARZEC	2	20.000,00
II	KWIECIEŃ	3	32.400,00
	MAJ	6	64.000,00
	CZERWIEC	3	34.500,00
III	LIPIEC	9	102.500,00
	SIERPIEŃ	2	23.000,00
	WRZESIEŃ	1	11.500,00
IV	PAŹDZIERNIK	7	77.000,00
	LISTOPAD	4	44.000,00
	GRUDZIEŃ	1	12.300,00
ŁĄCZNIE		38	421.200,00

PRYZNANE REFUNDACJE NA DOPOSAŻENIE LUB WYPOSAŻENIE STANOWISKA PRACY DLA SKIEROWANEGO BEZROBOTNEGO

Refundacja ,o której mowa stanowi pomoc na zatrudnienie i dokonywana jest ze środków Funduszu Pracy. Ogółem w 2006 r. podpisano 30 umów na wyposażenie lub doposażenie 51 stanowisk pracy, na które kierowani byli bezrobotni. Ogółem wypłacono na wyposażenie lub doposażenie stanowisk pracy w 2006 r. kwotę 561.000,00 zł.

W pierwszym kwartale 2006r. prezentowana forma pomocy dla przedsiębiorcy nie cieszyła się dużym zainteresowaniem.

Już w drugim kwartale 2006r. udzielono 7 podmiotom gospodarczym refundacji kosztów wyposażenia lub doposażenia stanowiska pracy dla skierowanych 9 bezrobotnych na stanowiska – specjalista d.s organizacji produkcji, operator krążkarki, sprzedawca czy specjalista d.s drogowych. Wymagany okres zatrudnienia skierowanych bezrobotnych wynosi 24 miesiące.

W trzecim kwartale 2006r. wystąpiło 10 podmiotów prowadzących działalność gospodarczą o refundację kosztów doposażenia na 12 stanowisk pracy.

W wyniku dokonanej refundacji w czwartym kwartale doposażono 30 stanowisk pracy dla 13 przedsiębiorców. Zatrudnienie na 24 miesiące uzyskało 30 osób spośród skierowanych bezrobotnych figurujących w ewidencji osób bezrobotnych Powiatowego Urzędu Pracy w Parczewie.

Omawiane dane przedstawia tabela nr 8.

Tabela 8 : Zestawienie przyznanych refundacji na doposażenie lub wyposażenie stanowiska pracy dla skierowanego bezrobotnego.

KWARTAŁ MIESIĄC		ILOŚĆ PODMIOTÓW PROWADZĄCYCH DZIAŁALNOŚĆ GOSPODARCZĄ WNIOSKUJĄCYCH O DOTACJĘ	ILOŚĆ PRZYZNANYH DOTACJI	ILOŚĆ ZATRUDNIONYCH BEZROBOTNYCH	KWOTA UDZIELONEJ DOTACJI
I	STYCZEŃ				
	LUTY				
	MARZEC				
II	KWIECIEŃ				
	MAJ	4	4	6	66.000,00
	CZERWIEC	3	3	3	33.000,00
III	LIPIEC	7	7	8	88.000,00
	SIERPIEŃ	3	3	4	44.000,00
	WRZESIEŃ	1	0	0	0
IV	PAŹDZIERNIK	6	6	15	165.000,00
	LISTOPAD	5	4	7	77.000,00
	GRUDZIEŃ	3	3	8	88.000,00
ŁĄCZNIE		30	30	51	561.000,00

UMORZENIA POŻYCZEK UDZIELONYCH NA ROZPOCZĘCIE DZIAŁALNOŚCI GOSPODARZCEJ

W związku z Art. 139 ust. 5 Ustawy z dnia 20 kwietnia 2005r. o promocji zatrudnienia i instytucjach rynku pracy. W roku 2006r. umorzono 1 osobie 50% udzielonej pożyczki z Funduszu Pracy na rozpoczęcie działalności gospodarczej po 24 miesiącach jej faktycznego prowadzenia, potwierdzonego zaświadczeniem o nie zaleganiu w opłatach ZUS i Urzędzie Skarbowym na łączną kwotę 9.587,64,zł.

2.4. Przyuczenia do zawodu i przekwalifikowania bezrobotnych

W 2006 r. na szkolenia skierowano 82 bezrobotnych, w tym 37 kobiet. W ramach środków Funduszu Pracy przeszkolono 18 bezrobotnych. W ramach projektów współfinansowanych z EFS SPORZL dla Działania 1.2 „Perspektywy dla młodzieży” i Działania 1.3 Przeciwdziałanie i zwalczanie długotrwałego bezrobocia” zostało skierowanych 64 osoby i ukończyło 64 osoby. Szkolenie przerwała 1 osoba bezrobotna (nieobecności na szkoleniu i nie przystąpienie do egzaminu na wózki jezdniowe). W 2006 r. organizowano następujące kursy i szkolenia: prawo jazdy kat. C; prawo jazdy kat. E; handlowiec z obsługą komputera i kasy fiskalnej, sprzedawca z obsługą kasy fiskalnej, minimum sanitarnym i elementami HACCP; koparko – ładowarki; pracownik księgowo-kadrowy z obsługą

komputera, kurs nauczania kwalifikacyjnego szeregowy PSP; kierowca wózków jezdniowych z napędem mechanicznym, operator żurawia przenośnego, stylizacja paznokci.

Tabela 9: Liczba osób które zostały skierowane i ukończyły szkolenie w 2006

2006	Liczba osób skierowanych na szkolenie	W tym kobiety	Liczba osób które ukończyły szkolenie	W tym kobiety
I-XII	82	37	81	37

Pracę po szkoleniach w 2006 roku podjęło 20 bezrobotnych, co stanowi 24,69% wszystkich kończących szkolenia.

Tabela 10: Efektywność szkoleń

Gminy	Liczba osób kończących szkolenia w 2006r	Podjęcia pracy po szkoleniu
Dębowa Kłoda	9	3
Jabłoń	6	1
Milanów	14	2
Parczew	37	9
Podedwórze	3	1
Siemień	10	3
Sosnowica	2	1
Ogółem	81	20

2.5. Aktywizacja zawodowa młodzieży

Powiatowy Urząd Pracy oferuje zarejestrowanym osobom szereg form aktywizacji zawodowej bezrobotnych. Formy te ze względu na adresata, do którego ukierunkowane zostały preferencje, zostały podzielone na dwie grupy:

ukierunkowane na pracodawcę:

Pracodawca w przypadku zatrudnienia skierowanego przez powiatowy urząd pracy bezrobotnego (zawarcia między PUP i Pracodawcą stosownej umowy) uzyskuje częściową refundację kosztów wynagrodzenia wraz ze składką na ubezpieczenie społeczne stosowne do formy oraz okresu zatrudnienia.

ukierunkowane na bezrobotnego:

Służące uaktywnieniu osoby bezrobotnej poprzez podniesienie jej kwalifikacji, dostarczenie umiejętności oraz środków do zaistnienia na rynku pracy i samodzielnego poruszania się po nim.

Powiatowy Urząd Pracy w Parczewie w 2006 r. objął aktywnymi formami przeciwdziałania bezrobociu ogółem 434 osoby bezrobotne w tym:

- staże dla osób bezrobotnych – **307** osób
- prace interwencyjne – **29** osób
- szkolenia – **64** osoby
- refundacja doposażenia – **22** osoby
- jednorazowe środki na rozpoczęcie działalności gosp. – **12** osób

Tabela 11 : Podjęcia staży dla osób bezrobotnych w każdym miesiącu 2006 r.

Miesiąc	Liczba osób skierowanych w miesiącu sprawozdawczym	w tym kobiety
Styczeń	7	1
Luty	34	23
Marzec	33	24
Kwiecień	24	15
Maj	12	8
Czerwiec	46	29
Lipiec	42	32
Sierpień	10	4
Wrzesień	66	46
Październik	21	18
Listopad	11	7
Grudzień	1	0
Ogółem	307	207

W 2006 r. bezrobotna młodzież i absolwenci szkół wyższych do 27 roku życia w okresie 12 mcy od ukończenia szkoły kierowani byli na staż do pracodawców z powiatu parczewskiego - **305** osób bezrobotnych, co stanowi 99,35% wszystkich skierowanych. Tylko **2** osoby bezrobotne zostały skierowane do pracodawców z powiatu parczewskiego..

Największą grupę bezrobotnych skierowanych na staż stanowiły osoby posiadające wykształcenie **średnie ogólnokształcące** - **194** osoby bezrobotne (co stanowi 63,19% skierowanych). Druga grupa to osoby z wykształceniem **wyższym** - **68** osób bezrobotnych (co stanowi 22,15% skierowanych). Najmniejsza zaś grupa to osoby z wykształceniem **podstawowym i gimnazjalnym** - **3** osoby bezrobotne (co stanowi 0,98% skierowanych).

Liczbę bezrobotnych w rozbiciu na wykształcenie i miejsce odbywania stażu w poszczególnych gminach przedstawia poniższa tabelka :

Tabela 12 : Rozpoczęcie stażu w 2006r. w poszczególnych gminach z podziałem na wykształcenie

Gminy	Ogółem	Wykształcenie				
	Stażyscy	WYŻSZE	ŚREDNIE LO	POLICEALNE I ŚREDNIE ZAWODOWE	ZAWODOWE	PODSTAWOWE I GIMNAZJALNE
<i>Dębowa Kłoda</i>	14	4	9	0	1	0
<i>Jabłoń</i>	36	6	26	3	1	0
<i>Milanów</i>	12	1	5	1	3	2
<i>Parczew miasto i gmina</i>	207	50	130	13	13	1
<i>Podedwórze</i>	5	1	3	0	1	0
<i>Siemień</i>	15	3	10	2	0	0
<i>Sosnowica</i>	16	1	11	0	4	0
<i>Z poza powiatu</i>	2	2	0	0	0	0
Ogółem	307	68	194	19	23	3

W 2006 r. **73** osoby bezrobotne po odbyciu stażu podjęły pracę co stanowi 23,78% wszystkich skierowanych.

Szczegółowe dane przedstawia poniższa tabelka:

Tabela 13 : Efektywność staży w 2006r.

GMINY	Osoby które rozpoczęły staż	Podjęcie pracy po stażu
<i>Dębowa Kłoda</i>	14	1
<i>Jabłoń</i>	36	10
<i>Milanów</i>	12	4
<i>Parczew miasto i gmina</i>	207	55
<i>Podedwórze</i>	5	1
<i>Siemień</i>	15	1
<i>Sosnowica</i>	16	1
<i>Z poza powiatu</i>	2	0
Ogółem	307	73

W 2006 r. skierowano 21 bezrobotnych na przygotowanie zawodowe. 20 osób kierowanych było do pracodawców z powiatu parczewskiego (co stanowi 95,24% skierowanych), a tylko 1 osoba bezrobotna poza powiat parczewski, gdzie pracodawca zagwarantował zatrudnienie po odbyciu przygotowania zawodowego (co stanowi 4,76% skierowanych). Osoby kierowane były z następującym wykształceniem: 4 osoby posiadające wykształcenie średnie ogólnokształcące, 2 osoby z wykształceniem średnim zawodowym, 7 osób posiadające wykształcenie zawodowe i 8 osób - podstawowe i gimnazjalne.

Liczbę bezrobotnych w rozbiciu na wykształcenie i miejsce odbywania przygotowania zawodowego w poszczególnych gminach przedstawia poniższa tabelka:

Tabela 14 : Rozpoczęcie przygotowania zawodowego w 2006r. w poszczególnych gminach z podziałem na wykształcenie

Gminy	Ogółem	Wykształcenie				
	bezrobotni	WYŻSZE	ŚREDNIE LO	POLICEALNE I ŚREDNIE ZAWODOWE	ZAWODOWE	PODSTAWOWE I GIMNAZJALNE
<i>Dębowa Kłoda</i>	0	0	0	0	0	0
<i>Jabłoń</i>	1	0	1	0	0	0
<i>Milanów</i>	5	0	0	1	3	1
<i>Parczew miasto i gmina</i>	10	0	2	1	2	5
<i>Podedwórze</i>	1	0	0	0	1	0
<i>Siemień</i>	1	0	0	0	0	1
<i>Sosnowica</i>	2	0	1	0	1	0
<i>Z poza powiatu</i>	1	0	0	0	0	1
Ogółem	21	0	4	2	7	8

Po odbyciu przygotowania zawodowego w miejscu pracy 9 osób podjęło pracę , co stanowi 42,88% skierowanych.

Liczbę bezrobotnych, którzy zostali zatrudnieni po odbyciu przygotowania zawodowego przedstawia poniższa tabela:

Tabela 15 : Efektywność przygotowań zawodowych w 2006r.

GMINY	Osoby które rozpoczęły przygotowanie zawodowe	Podjęcie pracy po przygotowaniu zawodowym
<i>Dębowa Kłoda</i>	0	0
<i>Jabłoń</i>	1	0
<i>Milanów</i>	6	3
<i>Parczew miasto i gmina</i>	9	4
<i>Podedwórze</i>	1	0
<i>Siemień</i>	1	1
<i>Sosnowica</i>	2	0
<i>Z poza powiatu</i>	1	1
Ogółem	21	9

2.6 Poradnictwo zawodowe i kluby pracy

Bezrobotnym i innym osobom poszukującym pracy, mającym trudności w wyborze zawodu, zatrudnienia, kierunku kształcenia lub szkolenia zawodowego urząd pracy udziela pomocy w zakresie poradnictwa zawodowego. Polega ono na :

- przekazywaniu informacji o zawodach, rynku pracy, możliwościach kształcenia i szkoleniach.
- udzielaniu porad indywidualnych ułatwiających wybór zawodu, zmianę kwalifikacji, podjęcie lub zmianę zatrudnienia.

W ciągu **12 miesięcy 2006 r** w **PUP** udzielono **378** porad indywidualnych, dla **365** osób. Ponadto **14** osób skorzystało z porad grupowych. Z informacji zawodowej skorzystały **603** osoby. Ponadto **47** osób uczestniczyło w spotkaniach grupowych.

Liczbę osób które skorzystały z poradnictwa i informacji zawodowej przedstawia poniższa tabela:

Tabela 16 : Liczba osób którym udzielono porad i informacji zawodowej w 2006r.

2006	Poradnictwo zawodowe				Informacja zawodowa		
	Poradnictwo indywidualne		Poradnictwo grupowe		Liczba klientów indywidualnych bezrobotnych i poszukujących pracy	Zorganizowane grupy	
	Liczba wizyt w ramach rozmowy doradczej	Liczba osób które skorzystały z porady	Liczba grup	Liczba osób uczestniczących w spotkaniach grupowych		Liczba grup	Liczba osób uczestniczących w spotkaniach grupowych
<i>I - XII</i>	378	365	2	14	603	3	47

2.7 Prace społecznie – użyteczne

Prace społecznie – użyteczne oznacza to prace wykonywane przez bezrobotnych bez prawa do zasiłku na skutek skierowania przez starostę, organizowane przez gminę w jednostkach organizacyjnych pomocy społecznej, organizacjach lub instytucjach statutowo zajmujących się pomocą charytatywną lub na rzecz społeczności lokalnej.

W 2006 roku podpisane zostały 2 umowy na prace społecznie – użyteczne z Gminą Milanów w ramach, której skierowano 8 osób bezrobotnych bez prawa do zasiłku. Osoby te wykonywały w ramach tych prac następujące czynności: prace porządkowe, obróbkę drewna opałowego.

Rozdział 3.

OFERTY PRACY

W 2006 r do PUP w Parczewie wpłynęło 735 ofert pracy, w tym 546 to oferty subsydiowane (co stanowi 74,29% wszystkich ofert), 189 to oferty niesubsydiowane (co stanowi 25,71% ofert). Dla osób niepełnosprawnych przeznaczonych było 4 ofert. Większość oferowanych stanowisk pracy zgłaszana była przez sektor prywatny, tj. 449 ofert pracy.

Przeprowadzono 4 giełdy pracy na stanowiska: księgowy, sprzedawca, agent ubezpieczeniowy, robotnik gospodarczy – pracownik sprzątający. Na poszczególne giełdy pracy wezwano ogółem 63 osób zarejestrowanych jako osoby bezrobotne/poszukujące pracy. W wyniku zorganizowanych giełd pracy 1 osoba bezrobotna podjęła zatrudnienie.

Liczbę ofert pracy zgłaszanych w poszczególnych miesiącach w rozbiu na oferty pracy zgłaszane z sektora publicznego i z sektora prywatnego przedstawia poniższa tabela :

Tabela 17 : Oferty pracy w sektorach przedsiębiorstw w rozbiu na poszczególne miesiące w 2006r.

Miesiąc	Liczba ofert ogółem	Liczba ofert pracy zgłoszona z sektora publicznego	Liczba ofert pracy zgłoszona z sektora prywatnego
<i>Styczeń</i>	30	16	14
<i>Luty</i>	66	23	43
<i>Marzec</i>	56	34	22
<i>Kwiecień</i>	89	6	83
<i>Maj</i>	39	4	35
<i>Czerwiec</i>	100	13	87
<i>Lipiec</i>	98	40	58
<i>Sierpień</i>	70	49	21
<i>Wrzesień</i>	78	59	19
<i>Październik</i>	52	27	25
<i>Listopad</i>	35	13	22
<i>Grudzień</i>	22	2	20
<i>Ogółem</i>	735	286	449

Na koniec poszczególnych miesięcy 2006 roku liczba ofert subsydiowanych, niesubsydiowanych i dla niepełnosprawnych przedstawia się następująco:

Tabela 18 : Oferty pracy w 2006r. w poszczególnych miesiącach w rozbiu na oferty pracy subsydiowane, niesubsydiowane, dla niepełnosprawnych.

Miesiąc	Liczba ofert ogółem	Liczba ofert do pracy subsydiowanej	Liczba ofert do pracy niesubsydiowanej	Liczba ofert dla niepełnosprawnych
<i>Styczeń</i>	30	25	5	0
<i>Luty</i>	66	55	11	0
<i>Marzec</i>	56	53	3	0
<i>Kwiecień</i>	89	57	32	0
<i>Maj</i>	39	33	6	0
<i>Czerwiec</i>	100	79	21	2
<i>Lipiec</i>	98	81	17	0
<i>Sierpień</i>	70	29	41	0
<i>Wrzesień</i>	78	66	12	0
<i>Październik</i>	52	31	21	1
<i>Listopad</i>	35	25	10	0
<i>Grudzień</i>	22	12	10	1
<i>Ogółem</i>	735	546	189	4

Informacje o ofertach pracy były przekazywane do lokalnych środków masowego przekazu: Radia „Katolickie Radio Podlasia”, Gazety „Ogłoszeniowej”, „Dziennika Wschodniego”, „Słowa Podlasia” oraz zamieszczane na tablicach ogłoszeń (tut. PUP, MOPS Parczew), stronie internetowej Urzędu.

Realizacja ofert pracy od pracodawców zagranicznych

W 2006 roku w ramach Europejskiej sieci Pośrednictwa Pracy, zwanej EURES (*European Employment Services*), do tut. Urzędu wpłynęło 255 ofert pracy (3576 stanowisk). Pracodawcy wymagali by osoby zainteresowane podjęciem zatrudnienia posiadały wykształcenie kierunkowe, kilkuletnie doświadczenie w danej branży i znajomość języka (od dobrej do bardzo dobrej znajomości).

W 2006 roku wpłynęło także 744 ofert pracy zgłoszonych przez Agencje Pośrednictwa Pracy. Tutejszy Urząd posiadał również oferty pracy w ramach umów międzyrządowych (realizacja umów Wojewódzki Urząd Pracy w Lublinie i jego Filie).

W ramach zgłoszonej 1 oferty sezonowej do Hiszpanii dla rolników (przy zbiorze truskawek), powiadomiono 10 osób bezrobotnych, o pracę ubiegały się 2 kandydatki. Propozycje pracy w ramach umów międzyrządowych stawiały polskim obywatelom warunek:

1. znajomość języka obcego (angielski, niemiecki, francuski, hiszpański)
2. posiadanie wykształcenia zgodnie z ofertą,
3. kryterium wieku, w zależności od kraju do 30,35,40,45,50 lat,
4. doświadczenie zawodowe.

EUROPEJSKI FUNDUSZ SPOŁECZNY
Sektorowy Program Operacyjny Rozwój Zasobów Ludzkich 2004 – 2006
Priorytet I

Działanie 1.2 – Perspektywy dla młodzieży

W ramach działania 1.2 w 2006r realizowane były dwa projekty z których skorzystało **205** ostatecznych beneficjentów (młodzież poniżej 25 roku życia zarejestrowana w tut. Urzędzie Pracy przez okres do 24 miesięcy). Wydatkowana kwota na realizację w/w projektów w 2006r. wyniosła **494 425,44 zł.**

Projekt nr S/Pa/1.2/11/05 Młody - NIEZALEŻNY
Czas realizacji projektu: 01.01.2005-30.09.2006r

1. Liczba ostatecznych beneficjentów, którzy brali udział w projekcie

Lp.	Status osoby na rynku pracy	Planowane	2006			2005/2006			% -osoby objęte ogółem w 2005/2006 do planowanych do objęcia projektem
			Mężczyźni	Kobiety	Ogółem	Mężczyźni	Kobiety	Ogółem	
1	2	3	4	5	6	7	8	9	
1.	Ogółem	144	54	63	117	64	80	144	100
2	w tym młodzież do 25 roku życia	139	51	63	114	59	80	139	100
3	W tym absolwenci	5	3	0	3	5	0	5	100
4	w tym osoby niepełnosprawne	2	0	0	0	0	0	0	0
5	w tym osoby z terenów wiejskich		30	42	72	35	54	89	

2. Liczba ostatecznych beneficjentów objętych danym rodzajem realizowanego wsparcia

Lp.	Rodzaj wsparcia	Planowane	2006			2005/2006			% -osoby objęte ogółem w 2005/2006 do planowanych do objęcia projektem
			Mężczyźni	Kobiety	Ogółem	Mężczyźni	Kobiety	Ogółem	
1	2	3	4	5	6	7	8	9	
1	Pomoc w poszukiwaniu pracy	144	28	14	42	64	80	144	100
	w tym poradnictwo zawodowe	144	26	5	31	64	80	144	100
	w tym pośrednictwo pracy	95	11	14	25	34	61	95	100
2	Szkolenia	66	19	17	36	29	37	66	100
3	Doradztwo dla osób zamierzających rozpocząć prowadzenie działalności gospodarczej	1	0	0	0	1	0	1	100
4	Jednorazowe środki na podjęcie działalności gospodarczej	5	2	0	2	5	0	5	100
5	Subsydiowanie wydatków związanych z zatrudnieniem u przedsiębiorcy	13	4	8	12	4	9	13	100
	w tym tworzenie nowych miejsc pracy	11	4	6	10	4	7	11	100
	w tym rekrutacja pracowników	2	0	2	2	0	2	2	100
6	Staże	51	16	20	36	20	31	51	100
7	Przygotowanie zawodowe w miejscu pracy	49	16	29	45	20	29	49	100

3. Uzyskana efektywność po ukończeniu realizacji projektu.

	Planowana efektywność	Podjęcie pracy bezpośrednio po zakończeniu udziału w projekcie	Uzyskana efektywność stan na 30.09.2006r. tj po ukończeniu realizacji projektu	%osób które podjęły prace do objętych projektem	
Lp.	1	2	3	4	
1	Podjęcie zatrudnienia	43	48	60	56,83
2	Podjęcie samozatrudnienia	5	5	7	140
3	Kontynuacja nauki	1	1	3	100
4	Wyjazd za granicę	1	1	1	100
	Razem	50	55	71	50,69

4. Liczba ostatecznych beneficjentów objętych danym rodzajem realizowanego wsparcia towarzyszącego

	Rodzaj wsparcia	Planowane	2006	2005/2006	%-osoby objęte ogółem w 2005/2006 do planowanych do objęcia projektem
Lp.	1	2	3	4	5
1	Stypendia stażowe	51	36	51	100
2	Transport beneficjentów ostatecznych na miejsce odbywania stażu	8	5	8	100
3	Stypendia-przygotowanie zawodowe	16	11	16	100
4	Transport beneficjentów ostatecznych na miejsce przygotowania zawodowego	3	2	3	100
5	Transport beneficjentów ostatecznych na miejsce szkolenia	27	6	27	100
6	Stypendia szkoleniowe	66	36	66	98,39
7	Wyżywienie uczestników podczas szkolenia	41	12	41	100
8	Badania lekarskie przed szkoleniem/przygotowaniem zawodowym/stażem	65	15	65	100

5. Postęp realizacji planu finansowego: w roku 2005- 2006 (w PLN)

Kategoria wydatku	Wartość wydatku			Stopień realizacji projektu na koniec jego realizacji %-wydatki ogółem w 2005/2006 do planowanych
	Planowane	2006	2005/2006	
Wydatki kwalifikowalne ogółem	498 312,00	197 239,09	488 262,68	97,98
Wydatki związane z personelem	15 568,00	7 784,00	15 350,38	98,60
<i>Koordinator projektu</i>	15 568,00	7 784,00	15 350,38	98,60
Wydatki dotyczące ostatecznych beneficjentów	385 583,71	162 910,31	384 831,67	99,80
<i>Jednorazowe środki na rozpoczęcie działalności gospodarczej</i>	50 000,00	20 000,00	50 000,00	100
<i>Stypendia szkoleniowe</i>	16504,80	4534,08	15 945,01	96,61
<i>Koszty dojazdu uczestników na staż</i>	3 265,13	2 249,12	3 265,13	100
<i>Koszty dojazdu uczestników na przygotowanie zawodowe</i>	1 408,35	253,20	1245,90	88,47
<i>Koszty badań lekarskich</i>	6 511,00	1 020,00	6 511,00	100
<i>Subsydiowane zatrudnienie</i>	70 100,03	36 968,49	70 097,12	100
<i>Stypendia-staż</i>	172 015,10	79 766,36	172 015,10	100
<i>Przygotowanie zawodowe</i>	64 803,30	18 119,06	64 776,41	99,96
<i>Doradztwo przed rozpoczęciem działalności gospodarczej</i>	976,00	0,00	976,00	100
Inne wydatki	97 160,29	26 544,78	88 080,63	90,65
<i>Zlecenie szkoleń ogólnych</i>	74 786,26	24 752,00	73 991,10	98,94
<i>Promocja ogłoszenia płatne związane z promocją projektu</i>	25,00	0,00	25,00	100
<i>Materiały biurowe</i>	1 910,62	0,00	1 910,62	100
<i>Wydatki związane z audytem wewnętrznym</i>	12 000,00	0,00	6 882,00	57,35
<i>Wyżywienie beneficjentów w trakcie trwania szkolenia</i>	3 021,41	751,58	2 329,87	77,11
<i>Koszty dojazdu uczestników na szkolenie</i>	5 417,00	1 041,20	2 942,04	54,31

Projekt nr 1a/S/Pa/1.2/27/06 DOBRY START
Czas realizacji projektu: 01.01.2006-30.06.2007r

1. Liczba ostatecznych beneficjentów, którzy brali udział w projekcie

Lp.	Status osoby na rynku pracy	Planowane 2006/2007	2006			Pozostaje do objęcia projektem w 2007	%osoby objęte ogółem w 2006r do planowanych do objęcia projektem
			Mężczyźni	Kobiety	Ogółem	Ogółem	
1	2	3	4	5	6	7	
1.	Ogółem	113	27	61	88	25	77,88
2	w tym młodzież do 25 roku życia	112	27	60	87	25	77,68
3	W tym absolwenci	1	0	1	1	0	100
4	w tym osoby niepełnosprawne	0	0	1	1	0	100
5	w tym osoby z terenów wiejskich		18	44	62		

2. Liczba ostatecznych beneficjentów objętych danym rodzajem realizowanego wsparcia

Lp.	Rodzaj wsparcia	Planowane 2006/2007	2006			Pozostaje do objęcia projektem w 2007r	%osoby objęte ogółem w 2006 do planowanych do objęcia projektem
			Mężczyźni	Kobiety	Ogółem	Ogółem	
1	2	3	4	5	6	7	
1	Pomoc w poszukiwaniu pracy	113	27	61	88	25	77,88
	w tym poradnictwo zawodowe	113	27	61	88	25	77,88
	w tym pośrednictwo pracy	79	23	37	60	19	75,95
2	Szkolenia	40	1	29	30	10	75,00
3	Jednorazowe środki na podjęcie działalności gospodarczej	9	3	0	3	6	33,33
4	Subsydiowanie wydatków związanych z zatrudnieniem u przedsiębiorcy	10	5	5	10	0	100
	w tym tworzenie nowych miejsc pracy	10	5	5	10	0	100
	w tym rekrutacja pracowników	0	0	0	0	0	100
5	Subsydiowanie wydatków związanych z zatrudnieniem u pracodawcy nie będącego przedsiębiorcą	2	2	0	2	0	100
6	Staże	53	16	28	44	9	83,02

3. Uzyskana efektywność po ukończeniu realizacji projektu.

Lp.	1	Planowana efektywność 2006/2007	Podjęcie pracy bezpośrednio po zakończeniu udziału w projekcie	%osób które podjęły zatrudnienie do objętych projektem
2	3	4	5	6
1	Podjęcie zatrudnienia	25	29	116
2	Podjęcie samozatrudnienia	9	3	33,33
3	Kontynuacja nauki	1	3	300
	Razem	35	35	100

4. Liczba ostatecznych beneficjentów objętych danym rodzajem realizowanego wsparcia towarzyszącego

Lp.	1	Planowane 2006/2007	2006	Pozostaje do objęcia projektem w 2007r	%osoby objęte ogółem w 2006 do planowanych do objęcia projektem
2	3	4	5	6	
1	Stypendia stażowe	53	43	10	81,13

2	Transport beneficjentów ostatecznych na miejsce odbywania stażu	14	11	3	78,57
3	Transport beneficjentów ostatecznych na miejsce szkolenia	19	15	4	78,95
4	Stypendia szkoleniowe	40	30	10	75,00
5	Wyżywienie uczestników podczas szkolenia	23	18	5	78,26
6	Badania lekarskie przed szkoleniem /stażem	1	1	0	100

5. Postęp realizacji planu finansowego: w roku 2006- 2007 (w PLN)

Kategoria wydatku	Wartość wydatku				
	Planowane 2006/2007	2006	Stopień realizacji projektu %-wydatki ogółem w 2006 do planowanych na 2006r.	Wydatki planowane w 2007r	Stopień realizacji projektu %-wydatki ogółem do planowanych na 2006/2007
Wydatki kwalifikowalne	457 315,16	297 186,35	98,98	157 051,42	64,99
Wydatki związane z personelem	16 592,52	6 296,26	70,15	7 616,52	37,95
<i>Koordinator projektu</i>	16 592,52	6 296,26	70,15	7 616,52	37,95
Wydatki dotyczące ostatecznych beneficjentów	399 197,64	260 703,09	99,85	138 096,90	65,31
<i>Jednorazowe środki na rozpoczęcie działalności gospodarczej</i>	103 500,00	34 500,00	100,00	69 000,00	33,33
<i>Stypendium szkoleniowe</i>	10 064,01	7 183,05	99,21	2 823,98	71,37
<i>Koszty dojazdu uczestników na staż</i>	9 119,00	7 247,00	100,00	1 872,00	79,47
<i>Koszty badań lekarskich przed szkoleniami</i>	120,00	120,00	100,00	0,00	100
<i>Subsydiowane zatrudnienie</i>	69 184,31	43 850,26	99,95	25 313,52	63,38
<i>Stypendium stażowe</i>	207 210,32	167 802,78	99,81	39 087,40	80,98
Inne wydatki	41 525,00	30 187,00	100,00	11 338,00	72,70
<i>Zlecenie szkoleń ogólnych</i>	33 748,60	23 508,60	100,00	10 240,00	69,66
<i>Wydatki związane z audytem zawnętrznym</i>	3 904,00	3 904,00	100,00	0,00	100
<i>Wyżywienie beneficjentów w trakcie trwania szkolenia</i>	1 735,65	1 213,65	100,00	522,00	69,92
<i>Koszty dojazdu uczestników na szkolenie</i>	2 136,75	1 560,75	100,00	576,00	73,04
Ogółem wydatki kwalifikowalne	457,315,16	297 186,35	98,98	157 051,42	64,99

Działanie 1.3– Przeciwdziałanie i zwalczanie długotrwałego bezrobocia

W ramach działania 1.3w 2006r realizowane były dwa projekty z których skorzystało **169** beneficjentów ostatecznych (osoby powyżej 25 roku życia zarejestrowane do 24 miesięcy w tut. Urzędzie Pracy. Wydatkowana kwota na realizację w/w projektów w 2006r. wyniosła **474 445,97 zł**.

Projekt nr S/Pa/1.311/05 NOWE MOŻLIWOŚCI – aktywizacja osób długotrwale bezrobotnych z powiatu parczewskiego
Czas realizacji projektu: 01.01.2005-30.09.2006r

1. Liczba ostatecznych beneficjentów, którzy brali udział w projekcie

Lp.	Status osoby na rynku pracy	Planowane	2006			2005/2006			%osoby objęte ogółem w 2005/2006 do planowanych do objęcia projektem
			Mężczyźni	Kobiety	Ogółem	Mężczyźni	Kobiety	Ogółem	
1	2	3	4	5	6	7	8	9	
1.	Ogółem	129	51	58	109	66	63	129	100
2	w tym osoby długotrwale bezrobotne	85	33	40	73	45	40	85	100
3	bezrobotni zarejestrowani do 12 m	44	18	18	36	21	23	44	100
4	w tym osoby niepełnosprawne	1	1	0	1	1	0	1	100
5	w tym osoby z terenów wiejskich		26	43	69	33	44	77	

2. Liczba ostatecznych beneficjentów objętych danym rodzajem realizowanego wsparcia

Lp.	Rodzaj wsparcia	Planowane	2006			2005/2006			%osoby objęte ogółem w 2005/2006 do planowanych do objęcia projektem
			Mężczyźni	Kobiety	Ogółem	Mężczyźni	Kobiety	Ogółem	
1	2	3	4	5	6	7	8	9	
1	Pomoc w poszukiwaniu pracy	129	18	14	32	66	63	129	100
	w tym poradnictwo zawodowe	129	4	2	6	66	63	129	100
	w tym pośrednictwo pracy	100	18	14	32	51	49	100	100
2	Szkolenia	62	1	0	1	32	30	62	100
3	Doradztwo dla osób zamierzających rozpocząć prowadzenie działalności gospodarczej	2	0	0	0	2	0	2	100
4	Jednorazowe środki na podjęcie działalności gospodarczej	6	0	0	0	4	2	6	100
5	Subsydiowanie wydatków związanych z zatrudnieniem u przedsiębiorcy	15	8	3	11	11	4	15	100
	w tym tworzenie nowych miejsc pracy	14	7	3	10	10	4	14	100
	w tym rekrutacja pracowników	1	1	0	1	1	0	1	100
6	Subsydiowanie wydatków związanych z zatrudnieniem u pracodawcy nie będącego przedsiębiorcą	4	2	2	4	2	2	4	100
7	Przygotowanie zawodowe w miejscu pracy	49	16	29	45	20	29	49	100

3. Uzyskana efektywność po ukończeniu realizacji projektu.

Lp.	1	2	3	4	5
	Planowana efektywność	Podjęcie pracy bezpośrednio po zakończeniu udziału w projekcie	Uzyskana efektywność stan na 30.09.2006r. tj po ukończeniu realizacji projektu	% osób które podjęły prace do objętych projektem	
1	Podjęcie zatrudnienia	33	51	59	45,74
2	Podjęcie samozatrudnienia	6	8	9	100
	Razem	39	59	68	52,71

4. Liczba ostatecznych beneficjentów objętych danym rodzajem realizowanego wsparcia towarzyszącego

Rodzaj wsparcia		Planowane	2006	2005/2006	%-osoby objęte ogółem w 2005/2006 do planowanych do objęcia projektem
Lp.	1	2	3	4	5
1	Stypendia-przygotowanie zawodowe	49	45	49	100
2	Transport beneficjentów ostatecznych na miejsce przygotowania zawodowego	14	13	14	100
3	Transport beneficjentów ostatecznych na miejsce szkolenia	24	1	24	100
4	Dodatki szkoleniowe	62	4	61	98,39
5	Wyżywienie uczestników podczas szkolenia	37	0	37	100
6	Badania lekarskie przed szkoleniem /przygotowaniem zawodowym	51	1	51	100

5. Postęp realizacji planu finansowego: w roku 2005- 2006 (w PLN)

Kategoria wydatku	Wartość wydatku			Stopień realizacji projektu na koniec jego realizacji %-wydatki ogółem w 2005/2006 do planowanych
	Planowane	2006	2005/2006	
Wydatki kwalifikowalne	467 710,00	169 202,00	458 192,28	97,97
Wydatki związane z personelem	15 568,00	7 784,00	15 350,39	98,60
<i>Koordinator projektu</i>	15 568,00	7 784,00	15 350,39	98,60
Wydatki dotyczące ostatecznych beneficjentów	363 226,82	159 901,50	362 431,55	99,78
<i>Jednorazowe środki na rozpoczęcie działalności gospodarczej</i>	60 000,00	0,00	60 000,00	100
<i>Dodatki szkoleniowe</i>	5 813,64	280,17	5 581,93	96,01
<i>Koszty dojazdu uczestników na przygotowanie zawodowe</i>	12 020,50	6 990,80	12 013,10	99,94
<i>Koszty badań lekarskich przed szkoleniami</i>	1 080,00	120,00	1 080,00	100
<i>Subsydiowane zatrudnienie</i>	94 036,55	39 804,54	93 647,18	99,59
<i>Przygotowanie zawodowe</i>	180 711,07	112 705,99	180 709,28	100
<i>Koszty badań lekarskich przed przygotowaniem zawodowym</i>	4 928,00	0,00	4 763,00	96,65
<i>Doradztwo przed rozpoczęciem działalności gospodarczej</i>	4 637,06	0,00	4 637,06	100
Inne wydatki	88 915,18	1 516,50	80 410,34	90,43
<i>Zlecenie szkoleń ogólnych</i>	67 682,31	1 482,00	66 266,55	97,91
<i>Promocja ogłoszenia płatne związane z promocją projektu</i>	25,00	0,00	25,00	100
<i>Materiały biurowe</i>	1 934,31	0,00	1 934,30	100
<i>Wydatki związane z audytem wewnętrznym</i>	11 800,00	0,00	6 882,00	58,32
<i>Wyżywienie beneficjentów w trakcie trwania szkolenia</i>	2 705,34	0,00	2 087,49	77,16
<i>Koszty dojazdu uczestników na szkolenie</i>	4 768,22	34,50	3 215,00	67,43

Projekt nr 1a/S/Pa/1.2/28/06 NOWE PERSPEKTYWY

Czas realizacji projektu: 01.01.2006-30.09.2007r

1. Liczba ostatecznych beneficjentów, którzy brali udział w projekcie

Status osoby na rynku pracy	Planowane 2006/2007	2006			Pozostaje do objęcia projektem w 2007	%osoby objęte ogółem w 2006r do planowanych do objęcia projektem	
		Mężczyźni	Kobiety	Ogółem	Ogółem		
Lp.	1	2	3	4	5	6	7

1.	Ogółem	124	41	19	60	64	48,39
2	w tym osoby długotrwale bezrobotne	69	23	12	35	34	50,72
3	bezrobotni zarejestrowani do 12 miesięcy	55	18	7	25	30	45,45
4	w tym osoby niepełnosprawne	2	0	1	1	1	50,00
5	w tym osoby z terenów wiejskich		21	10	31		

2. Liczba ostatecznych beneficjentów objętych danym rodzajem realizowanego wsparcia

Rodzaj wsparcia	Planowane 2006/2007	2006			Pozostaje do objęcia projektem w 2007r		%osoby objęte ogółem w 2006 do planowanych do objęcia projektem
		Mężczyźni	Kobiety	Ogółem	Ogółem	Ogółem	
Lp.	1	2	3	4	5	6	7
1	Pomoc w poszukiwaniu pracy	124	41	19	60	64	48,39
	w tym poradnictwo zawodowe	124	41	19	60	64	48,39
	w tym pośrednictwo pracy	70	32	8	40	30	57,14
2	Szkolenia	43	11	7	18	25	41,86
3	Jednorazowe środki na podjęcie działalności gospodarczej	22	4	4	8	14	36,36
4	Subsydiowanie wydatków związanych z zatrudnieniem u przedsiębiorcy	20	8	1	9	11	45,00
	w tym tworzenie nowych miejsc pracy	18	7	1	8	10	44,44
	w tym rekrutacja pracowników	2	1	0	1	1	50,00
5	Subsydiowanie wydatków związanych z zatrudnieniem u pracodawcy nie będącego przedsiębiorcą	19	10	3	13	6	68,42
6	Przygotowanie zawodowe w miejscu pracy	20	8	4	12	8	60,00

3. Uzyskana efektywność po ukończeniu realizacji projektu.

Lp.	1	Planowana efektywność 2006/2007	Podjęcie pracy bezpośrednio po zakończeniu udziału w projekcie	%osób które podjęły zatrudnienie do objętych projektem
1	Podjęcie zatrudnienia	30	37	61,67
2	Podjęcie samozatrudnienia	22	8	100
	Razem	39	45	52,71

4. Liczba ostatecznych beneficjentów objętych danym rodzajem realizowanego wsparcia towarzyszącego

Rodzaj wsparcia	Planowane 2006/2007	2006	Pozostaje do objęcia projektem w 2007r	%osoby objęte ogółem w 2006 do planowanych do objęcia projektem	
Lp.	1	2	3	4	5
1	Stypendia-przygotowanie zawodowe	20	12	8	66,00
2	Transport beneficjentów ostatecznych na miejsce przygotowania zawodowego	5	1	4	20,00
3	Transport beneficjentów ostatecznych na miejsce szkolenia	22	10	12	45,45
4	Dodatki szkoleniowe	43	18	25	41,86

5	Wyżywienie uczestników podczas szkolenia	26	12	14	46,15
6	Badania lekarskie przed szkoleniem /przygotowaniem zawodowym	10	10	0	100

5. Postęp realizacji planu finansowego: w roku 2006- 2007 (w PLN)

Kategoria wydatku	Wartość wydatku				
	Planowane 2006/2007	2006	Stopień realizacji projektu %-wydatki ogółem w 2006 do planowanych na 2006r.	Wydatki planowane w 2007r	Stopień realizacji projektu %-wydatki ogółem do planowanych na 2006/2007
Wydatki kwalifikowalne	640 116,27	305 243,97	99,67	333 863,41	47,69
Wydatki związane z personelem	33 227,11	15 910,88	96,77	16 785,11	47,89
<i>Koordynator projektu</i>	33 227,11	15 910,88	96,77	16 785,11	47,89
Wydatki dotyczące ostatecznych beneficjentów	545 577,19	258 547,12	99,76	286 552,30	47,39
<i>Jednorazowe środki na rozpoczęcie działalności gospodarczej</i>	248 900,00	87 900,00	100,00	161 000,00	35,32
<i>Dodatki szkoleniowe</i>	4 481,10	1 818,60	100,00	2 662,50	40,58
<i>Koszty dojazdu uczestników na przygotowanie zawodowe</i>	10 154,36	1 716,80	100,00	8 437,56	16,91
<i>Koszty badań lekarskich przed szkoleniami</i>	600,00	600,00	100,00	0,00	100
<i>Subsydiowane zatrudnienie</i>	211 831,45	129 594,50	99,37	81 760,96	61,18
<i>Przygotowanie zawodowe</i>	69 610,28	36 917,22	100,00	32 691,28	53,03
Inne wydatki	61 311,97	30 785,97	100,00	30 526,00	50,21
<i>Zlecenie szkoleń ogólnych</i>	50 380,00	23 880,00	100,00	26 500,00	47,40
<i>Wydatki związane z audytem zawnętrznym</i>	3 904,00	3 904,00	100,00	0,00	100
<i>Wyżywienie beneficjentów w trakcie trwania szkolenia</i>	2 150,47	764,47	100,00	1 386,00	35,55
<i>Koszty dojazdu uczestników na szkolenie</i>	4 877,50	2 237,50	100,00	2 640,00	45,87
Ogółem wydatki kwalifikowalne	640 116,27	305 243,97	99,67	333 863,41	40,86

Opracowała: Anna Dąbrowska, PUP Parczew2007