

POWIATOWY URZĄD PRACY
W PARCZEWIE



*SYTUACJA NA RYNKU PRACY
W POWIECIE PARCZEWSKIM*

Stan na dzień 31 grudnia 2005 r.

Parczew, luty 2006 r.

Do użytku służbowego

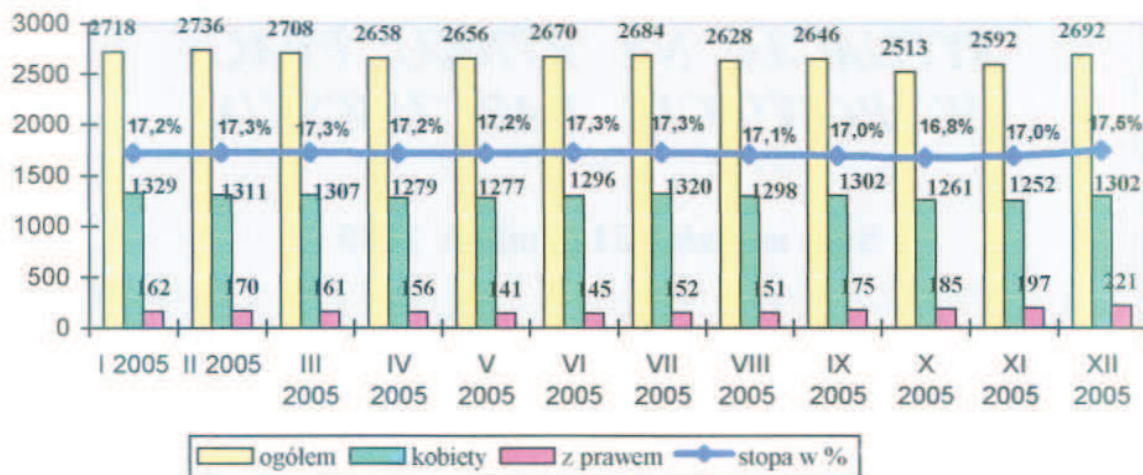
CZĘŚĆ I. POZIOM BEZROBOCIA

1.1. Ogólna liczba bezrobotnych

W Powiatowym Urzędzie Pracy na dzień 31.12.2005 r. zarejestrowanych było 2692 osób bezrobotnych z czego 1302 to kobiety. Z prawem do zasiłku na koniec roku 2005 było 221 osób w tym 79 kobiet.

Poniższa tabela i wykres przedstawiają ogólną liczbę bezrobotnych, liczbę bezrobotnych kobiet, liczbę osób bezrobotnych z prawem do zasiłku oraz stopę procentową bezrobotnych w powiecie Parczewskim.

W miesiącu	Ogółem osób bezrobotnych	Bezrobotne kobiety	Z prawem do zasiłku	Stopa bezrobocia
Styczniu	2718	1329	162	17,2%
Lutym	2736	1311	170	17,3%
Marcu	2708	1307	161	17,3%
Kwietniu	2658	1279	156	17,2%
Maju	2656	1277	141	17,2%
Czerwcu	2670	1296	145	17,3%
Lipcu	2684	1320	152	17,3%
Sierpniu	2628	1298	151	17,1%
Wrześniu	2646	1302	175	17,0%
Październiku	2513	1261	185	16,8%
Listopadzie	2592	1252	197	17,0%
Grudniu	2692	1302	221	17,5%



Jak widać na wykresie liczba osób bezrobotnych w 2005 roku wahała się pomiędzy 2513 osób bezrobotnych (w miesiącu październiku), a 2736 (w miesiącu lutym), natomiast stopa bezrobocia najniższa w naszym powiecie osiągnęła wartość 16,8 % (październik), najwyższy natomiast wykazana na koniec roku osiągnęła pulap 17,5 %. Stopa bezrobocia w powiecie Parczewskim podana jest na podstawie danych z GUS.

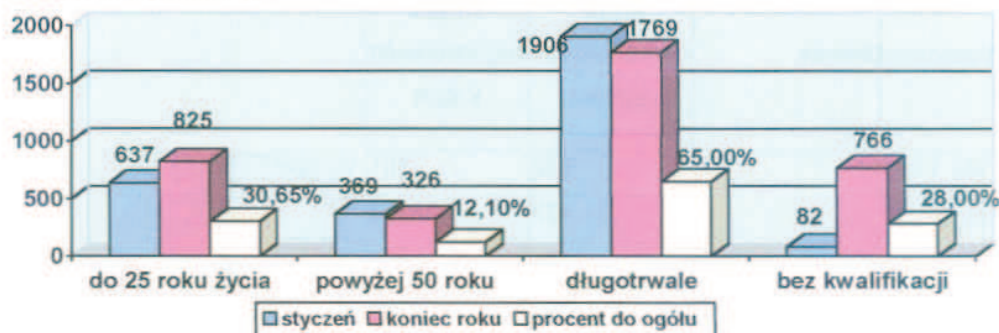
1.2. Osoby bezrobotne długotrwale bezrobotne, do 25 roku życia, powyżej 50 roku życia i bez kwalifikacji zawodowych.

W roku 2005 statystyki prowadzone przez urzędy pracy wzbogacono o nowe kategorie mianowicie o osoby które są długotrwale bezrobotne, osoby do 25 roku życia i osoby powyżej 50 roku życia oraz osoby bez kwalifikacji zawodowych.

Ze statystyk wynika, że do 25 roku życia w miesiącu styczniu 2005 r. w naszym powiecie było zarejestrowanych 637 osób bezrobotnych (23,30% ogółu), a na koniec roku już 825 osób (30,65%).

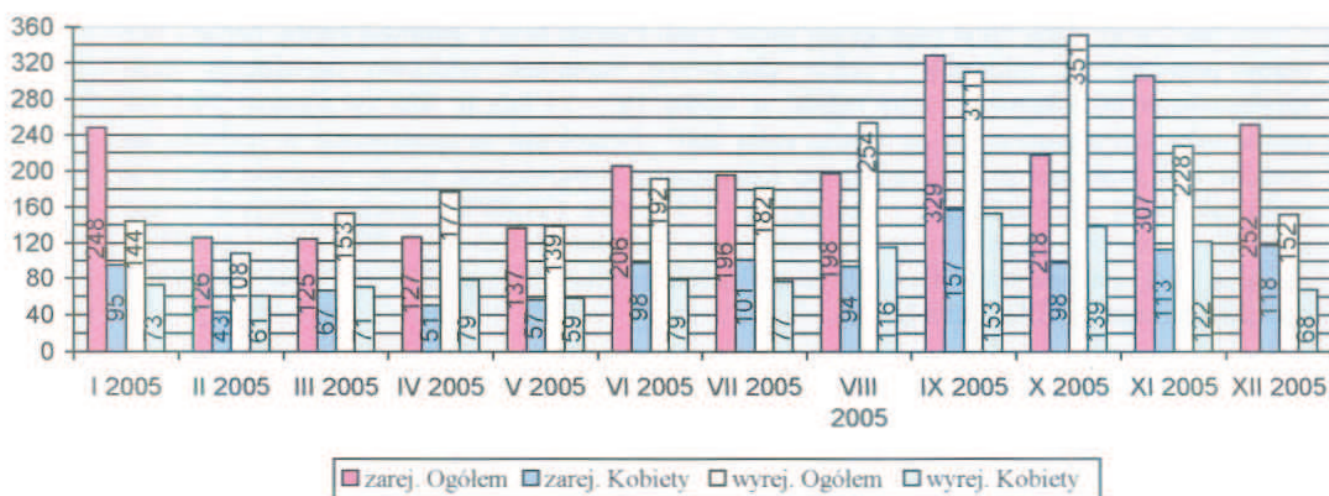
Natomiast powyżej 50 roku życia w miesiącu styczniu było zarejestrowanych 369 osób (13,57%) gdzie na koniec roku liczba tychże osób wynosiła 326 (12,10%). Liczba osób długotrwale bezrobotnych na koniec roku wynosiła 1769 co stanowi około 65% ogółu osób bezrobotnych. Liczba osób bez kwalifikacji zawodowych na koniec roku 2005 wyniosła 766 co stanowiło około 28% ogółu osób bezrobotnych.

Poniższy wykres przedstawia wyszczególnione grupy osób bezrobotnych wykazane w sprawozdaniach za miesiąc styczeń 2005 i na koniec roku 2005.



1.3. Osoby zarejestrowane i wyrejestrowane z ewidencji osób bezrobotnych w urzędzie pracy

Kolejne miesiące	Osoby zarejestrowane w 2005 roku.		Osoby wyrejestrowane w 2005 roku	
	Ogółem	Kobiety	Ogółem	Kobiety
W styczniu	248	95	144	73
W lutym	126	43	108	61
W marcu	125	67	153	71
W kwietniu	127	51	177	79
W maju	137	57	139	59
W czerwcu	206	98	192	79
W lipcu	196	101	182	77
W sierpniu	198	94	254	116
We wrześniu	329	157	311	153
W październiku	218	98	351	139
W listopadzie	307	113	228	122
W grudniu	252	118	152	68
Ogółem	2469	1092	2391	1097

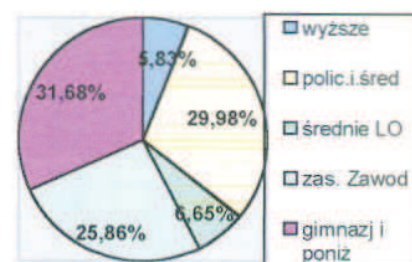
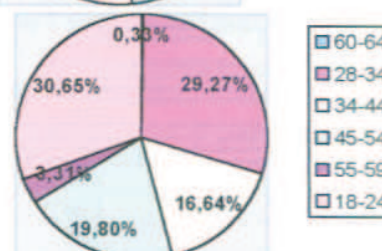
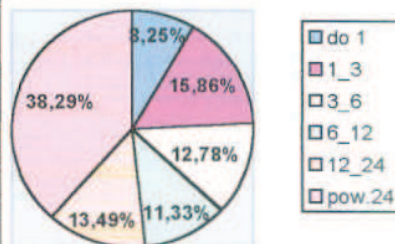


Jak wynika z tabeli w ciągu roku 2005 zarejestrowało się 2469 osób bezrobotnych, a wyrejestrowało się 2391, z tego zarejestrowało się 1092 kobiety i wyrejestrowało się 1097

kobiet. Największy wzrost rejestracji osób bezrobotnych zanotowano w miesiącu wrześniu 2005 r. a mianowicie 329 osób, gdzie w tym miesiącu wyrejestrowało się 311 osób. Natomiast największą liczbę wyrejestrowanych zauważamy w miesiącu październiku i wynosi ona 351 osób, gdzie w tym miesiącu zarejestrowało się 218 bezrobotnych.

1.4. Osoby bezrobotne według czasu pozostawania bez pracy według wieku i wykształcenia stan na koniec roku 2005.

Wyszczególnienie		liczba bezrobotnych ogółem	Liczba bezrobotnych kobiet
czas pozostawania bez pracy w m-cach	do 1 m	222	101
	1_3	427	156
	3_6	344	160
	6_12	305	125
	12_24	363	160
	pow. 24	1031	600
wiek	18-24 lat	825	394
	25-34 lat	788	407
	35-44 lat	448	239
	45-54 lat	533	240
	55-59 lat	89	22
	60-64 lat	9	-----
wykształcenie	wyższe	157	95
	polic. i śr. Zaw.	807	417
	śr. Ogólnokształcące	179	121
	zasadnicze zawodowe	696	298
	gimnazj. i poniżej	853	371



Na koniec roku 2005 największą grupę osób bezrobotnych stanowią osoby będące bez pracy powyżej 24 miesięcy – 1031 (38,29%), natomiast wiekowo największą liczbę zarejestrowanych osiągnęły osoby młode w wieku 18 – 24 lata tj. 825 co stanowi 30,65% ogółu osób zarejestrowanych na koniec roku 2005. Bezrobotni zarejestrowani w rozbiu na poziom wykształcenia przedstawiają się następująco – największą grupę stanowią osoby z wykształceniem gimnazjalnym i poniżej tj. 853 osoby (31,68%), trochę mniejszą grupę stanowią osoby z wykształceniem policealnym i średnim zawodowym 807 osób (29,98%), najmniej jest zarejestrowanych osób z wykształceniem wyższym 157 (5,83%) i średnim ogólnokształcącym 179 (6,65%).

CZĘŚĆ II
DZIAŁANIA POWIATOWEGO URZĘDU PRACY W PARCZEWIE W
ZAKRESIE ŁAGODZENIA SKUTKÓW BEZROBOCIA

Rozdział 1.
FUNDUSZ PRACY

W 2005 roku łączne wydatki Funduszu Pracy w powiecie parczewskim wyniosły 3 497 400,00 zł. Z ogólnej kwoty wydatków 31,78% przeznaczono na zasiłki dla bezrobotnych; tj. wydatkowano kwotę 1 111 400,00 zł. Na fakultatywne formy wydatkowano kwotę 125 700,00 zł; tj. 3,59% ogółu wydatków. Na aktywne formy z przeznaczeniem na rzecz promocji zatrudnienia, łagodzenia skutków bezrobocia i aktywizacji zawodowej w tym okresie przypadło 2 260 300,00 zł, tj. 64,63% ogółu wydatków. Udział środków otrzymanych na Europejski Fundusz Społeczny w ramach projektów z Sektorowego Programu Operacyjnego Rozwój Zasobów Ludzkich 2004 – 2006 dla Działania 1.2 „Perspektywy dla młodzieży” i Działania 1.3 „Przeciwdziałanie i zwalczanie długotrwałego bezrobocia” w stosunku do środków na aktywne formy przeciwdziałania bezrobociu wyniósł 39,34%, tj. wydatkowano kwotę 889 200,00 zł, w tym na Działanie 1.2 wydatkowano kwotę 458 600,00 zł, na Działanie 1.3 wydatkowano kwotę 430 600,00 zł.

Tabela 1 . Wydatki na pasywne i aktywne formy przeciwdziałania bezrobociu

Wyszczególnienie wydatków	Kwota wydatków w tys. zł	%
1.Pasywne formy z tego:	1 111,4	31,78
Zasiłki dla bezrobotnych 100%	288,9	8,26
Zasiłki dla bezrobotnych 80%	295,6	8,45
Zasiłki dla bezrobotnych 120%	263,4	7,53
Składki na ubezpieczenie społeczne	260,1	7,44
Dodatki aktywizacyjne	3,4	0,10
2.Aktywne formy z tego:	2 260,3	64,63
Szkolenia	230,9	6,60
Prace interwencyjne	163,8	4,68
Roboty publiczne	717,1	20,50
Jednorazowe środki na rozpoczęcie działalności gospodarczej	236,7	6,771
Doposażenie lub wyposażenie stanowiska pracy	66,7	1,91
Dodatki szkoleniowe	11,0	0,31
Stypendia szkoleniowe	26,5	0,76
Koszty przejazdu, zakwaterowania, wyżywienia	37,5	1,07
Badania lekarskie bezrobotnych	31,7	0,91
Przygotowanie zawodowe młodocianych	9,8	0,28
Koszty pomocy prawnej i doradztwa	7,6	0,22
Stypendia przygotowanie zawodowe w miejscu pracy	203,5	5,86
Umorzenia pożyczek	22,5	0,64
Stypendia stażowe	495,0	14,15
3.Fakultatywne formy z tego:	125,7	3,59
Dodatki do wynagrodzeń pracowników	6,6	0,19
Informacje zawodowe i poradnictwo	0,8	0,02
Informacje o usługach i partnerach rynku pracy	15,6	0,45
Koszty wezwań, zawiadomień, przekazywania świadczeń	29,1	0,83
Koszty badań i analiz rynku pracy	0,6	0,02
Koszty systemu informatycznego	40,8	1,17
Koszty wyposażenia i działalności klubów pracy	5,8	0,17
Szkolenia kadr służb zatrudnienia, UW i OHP	25,8	0,74
Koszty sądowe i egzekucyjne	0,6	0,02
ogółem	3 497,4	100

W 2005 roku otrzymaliśmy limit środków Funduszu Pracy na fakultatywne i aktywne formy z przeznaczeniem na rzecz promocji zatrudnienia, łagodzenia skutków bezrobocia i aktywizacji